

# Meldunki epidemiologiczne

## Zachorowania i podejrzenia zachorowań na grypę w Małopolsce

Sekcja Budżetu Zadaniowego, Planowania i Analiz - Wojewódzka Stacja Sanitarno-Epidemiologiczna w Krakowie

Rok: 2019

Miesiąc: styczeń

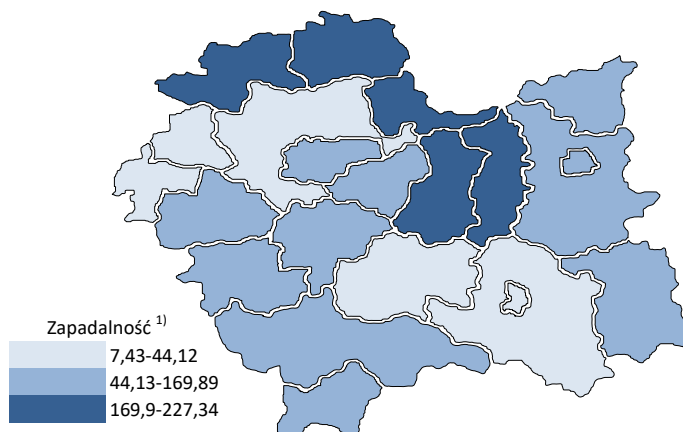
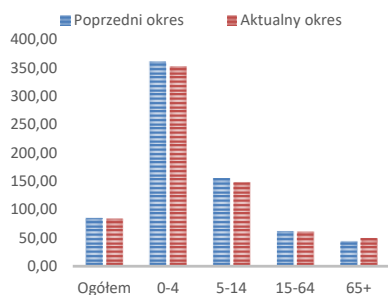
Numer: 1D (4)

Okres: 23-31 stycznia

### Zachorowania i podejrzenia zachorowań na grypę w okresie od 23 do 31 stycznia 2019 r. wg wieku i powiatów

Powiat	Ogółem			Wiek (ukończone lata)							
	liczba	zapadalność <sup>1)</sup>	wzrost /spadek zapadalności <sup>2,3)</sup>	0-4		5-14		15-64		65+	
				liczba	zapadalność <sup>1)</sup>	liczba	zapadalność <sup>1)</sup>	liczba	zapadalność <sup>1)</sup>	liczba	zapadalność <sup>1)</sup>
MAŁOPOLSKA	25 674	84,01	-1,10	5 724	350,64	4 801	147,89	12 645	61,14	2 504	50,07
bocheński	2 069	216,33	-145,96	483	863,22	398	353,52	993	153,18	195	139,67
brzeski	1 892	225,67	171,08	388	894,79	408	430,68	879	152,83	217	173,40
chrzanowski	327	28,97	-1,90	40	79,25	50	47,70	218	28,52	19	9,08
dąbrowski	808	151,41	-74,34	181	682,43	159	295,87	392	105,29	76	93,74
gorlicki	991	101,00	-48,90	152	300,41	136	123,67	588	88,29	115	74,34
m. Kraków	4 328	62,49	-25,50	1 124	294,62	577	93,44	2 380	51,90	247	18,42
krakowski	1 096	44,12	19,12	199	152,02	166	58,83	589	34,74	142	37,79
limanowski	103	8,72	2,84	32	42,38	35	22,85	25	3,12	11	7,21
miechowski	1 007	227,34	20,09	184	889,28	168	391,33	539	184,40	116	133,29
myślenicki	1 849	162,17	-94,94	584	856,96	381	276,44	769	98,26	115	75,89
Nowy Sącz i nowosądecki	979	36,32	6,99	158	99,48	143	43,80	562	30,61	116	31,05
nowotarski	811	47,06	2,07	149	163,08	151	76,02	340	28,76	171	68,12
olkuski	2 178	215,78	134,39	508	1161,65	482	498,24	945	138,98	243	128,64
oświęcimski	103	7,43	5,94	29	43,56	20	14,35	47	5,03	7	2,84
proszowicki	822	209,42	5,35	154	813,65	168	423,66	417	156,40	83	123,31
suski	1 058	139,61	46,98	205	515,10	233	268,98	491	95,34	129	110,84
Tarnów i tarnowski	2 523	90,21	4,75	585	440,11	562	197,40	1 142	59,64	234	50,39
wadowicki	854	59,34	1,36	176	225,45	165	102,35	404	41,16	109	49,93
wielicki	835	73,58	35,51	196	297,06	110	80,03	446	57,55	83	53,07
tatrzański	1 041	169,89	29,31	197	604,83	289	438,26	479	115,98	76	75,08

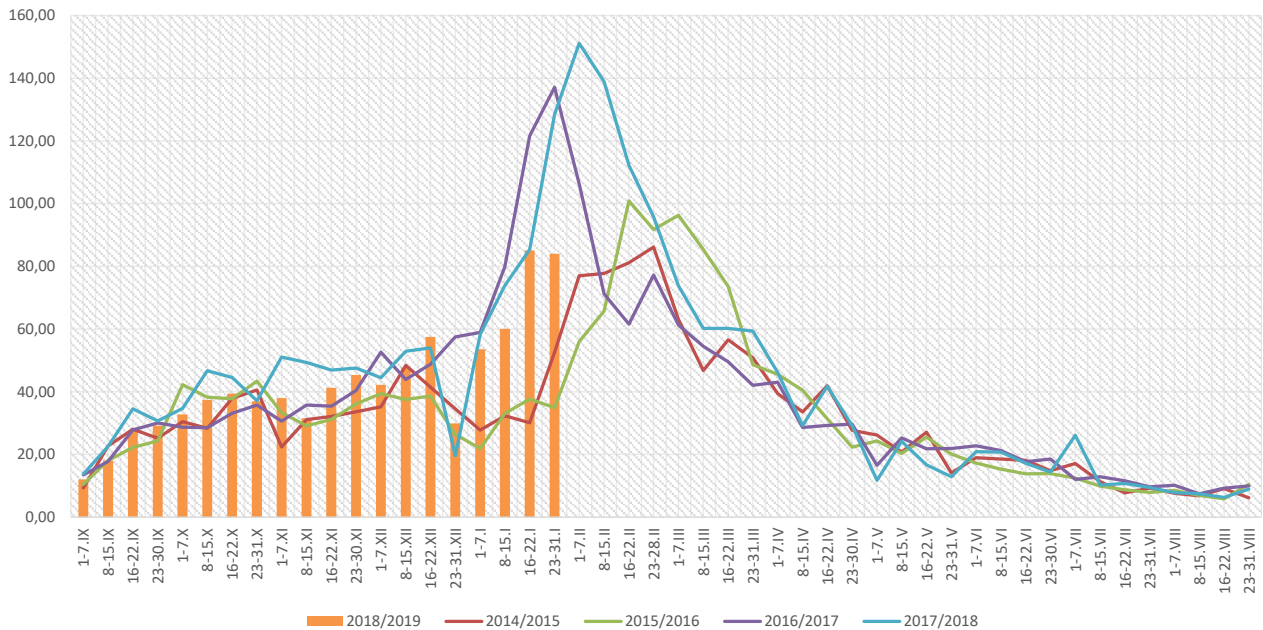
ZAPADALNOŚĆ<sup>1)</sup>  
W OKRESIE OD 23 DO 31  
STYCZNIA 2019 R. ORAZ  
W POPRZEDNIM OKRESIE  
SPRAWOZDAWCZYM<sup>3)</sup>  
WG WIEKU



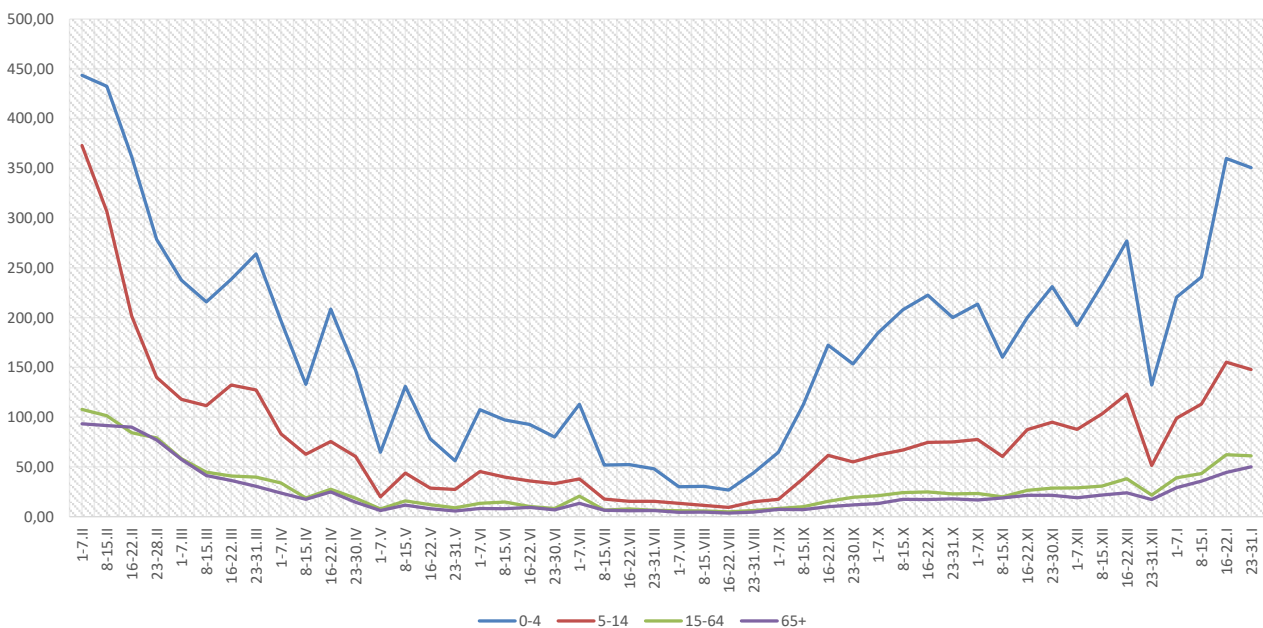
Objaśnienia:

- 1) Przeciętna dzienna zapadalność na 100 tys. ludności wg stanu w dniu 30 czerwca 2018 r.
- 2) Różnica w stosunku do poprzedniego okresu sprawozdawczego.
- 3) Okres od 16 do 22 stycznia 2019 r.

Zapadalność <sup>1)</sup> na grypę i podejrzenia grypy w sezonie epidemicznym 2018/2019 w porównaniu z poprzednimi sezonami wg okresowych meldunków



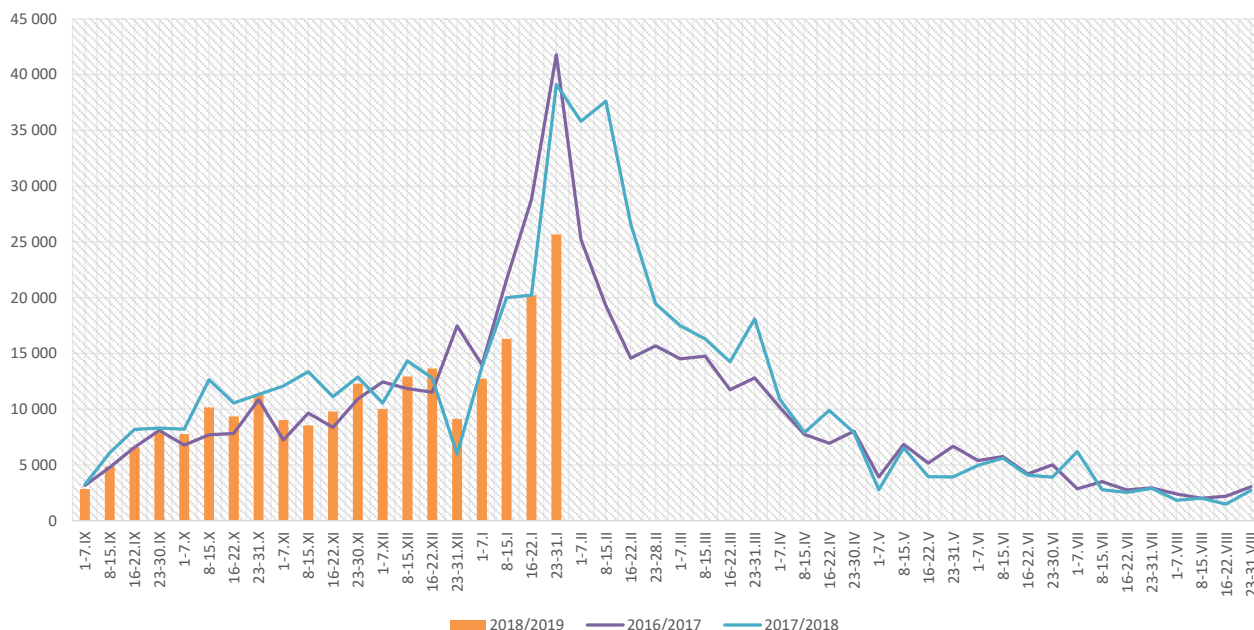
Zapadalność <sup>1)</sup> na grypę i podejrzenia grypy w okresie od 1 lutego 2018 r. do 31 stycznia 2019 r. wg wieku i okresowych meldunków



Objaśnienia:

- 1) Przeciętna dzienna zapadalność na 100 tys. ludności, przy czym ludność wg stanu w dniu:
- 30 czerwca 2017 r. dla meldunków z okresu do 22 maja 2018 r.,
  - 31 grudnia 2017 r. dla meldunków z okresu od 23 maja do 31 grudnia 2018 r.,
  - 30 czerwca 2018 r. dla meldunków z okresu od 1 stycznia 2019 r.

## Zachorowania i podejrzenia zachorowań na grypę w sezonie epidemicznym 2018/2019 w porównaniu z poprzednimi sezonami wg okresowych meldunków



Skierowani do szpitala z powodu grypy lub podejrzenia grypy w okresie od 23 do 31 stycznia 2019 r. wg przyczyn i powiatów								
Powiat	Ogółem		Przyczyny skierowania do szpitala <sup>1)</sup>					
			objawy ze strony układu krążenia		objawy ze strony układu oddechowego		inne przyczyny	
	liczba	% <sup>2)</sup>	liczba	% <sup>3)</sup>	liczba	% <sup>3)</sup>	liczba	% <sup>3)</sup>
<b>MAŁOPOLSKA</b>	<b>137</b>	<b>0,53%</b>	<b>5</b>	<b>3,6%</b>	<b>126</b>	<b>92,0%</b>	<b>33</b>	<b>24,1%</b>
bocheński	9	0,43%			9	100,0%		
brzeski	7	0,37%			2	28,6%	5	71,4%
chrzanowski								
dąbrowski	7	0,87%			7	100,0%		
gorlicki								
m. Kraków	33	0,76%	5	15,2%	29	87,9%	6	18,2%
krakowski	3	0,27%			3	100,0%		
limanowski								
miechowski	3	0,30%			3	100,0%		
myślenicki	3	0,16%			3	100,0%		
Nowy Sącz i nowosądecki	11	1,12%			11	100,0%		
nowotarski	5	0,62%			5	100,0%		
olkuski	5	0,23%			5	100,0%		
oświęcimski	3	2,91%			2	66,7%	1	33,3%
proszowicki								
suski	1	0,09%			1	100,0%		
Tarnów i tarnowski	31	1,23%			31	100,0%	20	64,5%
wadowicki	8	0,94%			8	100,0%		
wielicki	8	0,96%			7	87,5%	1	12,5%
tatrzański								

### Objaśnienia:

- 1) Jedna osoba może być wykazana w kilku rubrykach.
- 2) W stosunku do ogółu zgłoszonych zachorowań i podejrzeń zachorowań na grypę.
- 3) W stosunku do ogółu osób skierowanych do szpitala z powodu grypy lub podejrzenia grypy.

Zgony z powodu grypy w okresie od 23 do 31 stycznia 2019 r. wg wieku i powiatów					
Powiat	Ogółem	Wiek (ukończone lata)			
		0-4	5-14	15-64	65+
MAŁOPOLSKA	1	-	-	-	1
bocheński	-	-	-	-	-
brzeski	-	-	-	-	-
chrzanowski	-	-	-	-	-
dąbrowski	-	-	-	-	-
gorlicki	-	-	-	-	-
m. Kraków	1	-	-	-	1
krakowski	-	-	-	-	-
limanowski	-	-	-	-	-
miechowski	-	-	-	-	-
myślenicki	-	-	-	-	-
Nowy Sącz i nowosądecki	-	-	-	-	-
nowotarski	-	-	-	-	-
olkuski	-	-	-	-	-
oświęcimski	-	-	-	-	-
proszowicki	-	-	-	-	-
suski	-	-	-	-	-
Tarnów i tarnowski	-	-	-	-	-
wadowicki	-	-	-	-	-
wielicki	-	-	-	-	-
tatrzański	-	-	-	-	-

wykonat: Adrian Papis

#### Źródła danych:

Liczby zachorowań, podejrzeń zachorowań oraz zgonów: Dane z okresowych, zbiorczych „Meldunków o zachorowaniach i podejrzaniach zachorowań na grypę”, nadsyłanych do powiatowych stacji sanitarno-epidemiologicznych przez wszystkie jednostki ochrony zdrowia, do których zgłosili się chorzy, oraz dane ze zgłoszeń zgonów nadsyłanych do powiatowych i/lub wojewódzkich stacji sanitarno-epidemiologicznych przez lekarzy, przesyłane przez wojewódzkie stacje sanitarno-epidemiologiczne w formie zagregowanej do Zakładu Epidemiologii NIZP-PZH.

W "Meldunkach" - zgodnie z definicją grypy przyjętą na potrzeby nadzoru nad chorobami zakaźnymi w krajach Unii Europejskiej (Dz.U. L 262 z 27.9.2012) - wykazuje się grypę (rozpoznaną klinicznie i/lub laboratoryjnie) oraz wszystkie rozpoznane klinicznie zachorowania grypopodobne i ostre zakażenia dróg oddechowych spełniające kryteria definicji.