

# Meldunki epidemiologiczne

## Zachorowania i podejrzenia zachorowań na grypę w Małopolsce

Sekcja Budżetu Zadaniowego, Planowania i Analiz – Wojewódzka Stacja Sanitarno-Epidemiologiczna w Krakowie

Rok: 2019

Miesiąc: maj

Numer: 5A (17)

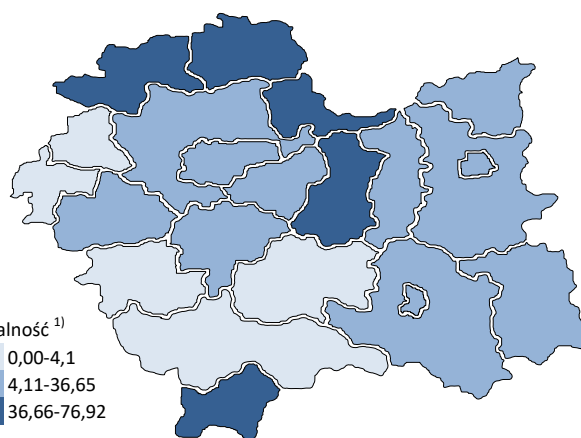
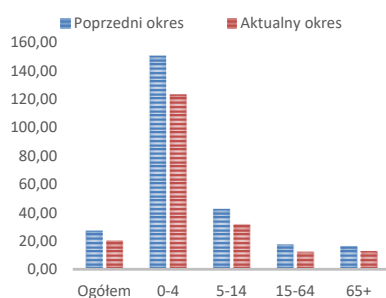
Okres: 1-7 maja

### Analiza za okres od 1 do 7 maja 2019 r.

#### Zachorowania i podejrzenia zachorowań na grypę w okresie od 1 do 7 maja 2019 r. wg wieku i powiatów

Powiat	Ogółem			Wiek (ukończone lata)							
	liczba	zapadalność <sup>1)</sup>	wzrost /spadek zapadalności <sup>2,3)</sup>	0-4		5-14		15-64		65+	
				liczba	zapadalność <sup>1)</sup>	liczba	zapadalność <sup>1)</sup>	liczba	zapadalność <sup>1)</sup>	liczba	zapadalność <sup>1)</sup>
MAŁOPOLSKA	4 848	20,40	-6,83	1 566	123,34	803	31,80	1 980	12,31	499	12,83
bocheński	532	71,52	-37,88	184	422,80	98	111,92	194	38,48	56	51,57
brzeski	150	23,00	-80,19	38	112,67	19	25,79	82	18,33	11	11,30
chrzanowski	36	4,10	-15,73	5	12,74	5	6,13	23	3,87	3	1,84
dąbrowski	104	25,06	25,06	41	198,75	27	64,60	27	9,32	9	14,27
gorlicki	50	6,55	-3,77	5	12,71	10	11,69	29	5,60	6	4,99
m. Kraków	1 498	27,81	3,78	583	196,47	213	44,35	555	15,56	147	14,09
krakowski	124	6,42	-6,53	13	12,77	6	2,73	80	6,07	25	8,55
limanowski	0	0,00	0,00	0	0,00	0	0,00	0	0,00	0	0,00
miechowski	265	76,92	-51,85	63	391,47	45	134,77	114	50,15	43	63,52
myślenicki	325	36,65	-15,84	99	186,78	47	43,84	162	26,61	17	14,42
Nowy Sącz i nowosądecki	93	4,44	0,26	20	16,19	14	5,51	49	3,43	10	3,44
nowotarski	0	0,00	-0,46	0	0,00	0	0,00	0	0,00	0	0,00
olkuski	328	41,78	-50,62	98	288,13	61	81,07	135	25,53	34	23,14
oświęcimski	3	0,28	0,28	0	0,00	0	0,00	3	0,41	0	0,00
proszowicki	135	44,22	-92,21	37	251,34	30	97,27	54	26,04	14	26,74
suski	5	0,85	-5,09	0	0,00	2	2,97	2	0,50	1	1,10
Tarnów i tarnowski	553	25,42	-0,44	209	202,16	146	65,93	161	10,81	37	10,24
wadowicki	157	14,03	1,21	49	80,70	18	14,36	65	8,51	25	14,73
wielicki	144	16,32	-8,37	43	83,79	16	14,97	68	11,28	17	13,97
tatrzański	346	72,60	54,79	79	311,85	46	89,69	177	55,10	44	55,89

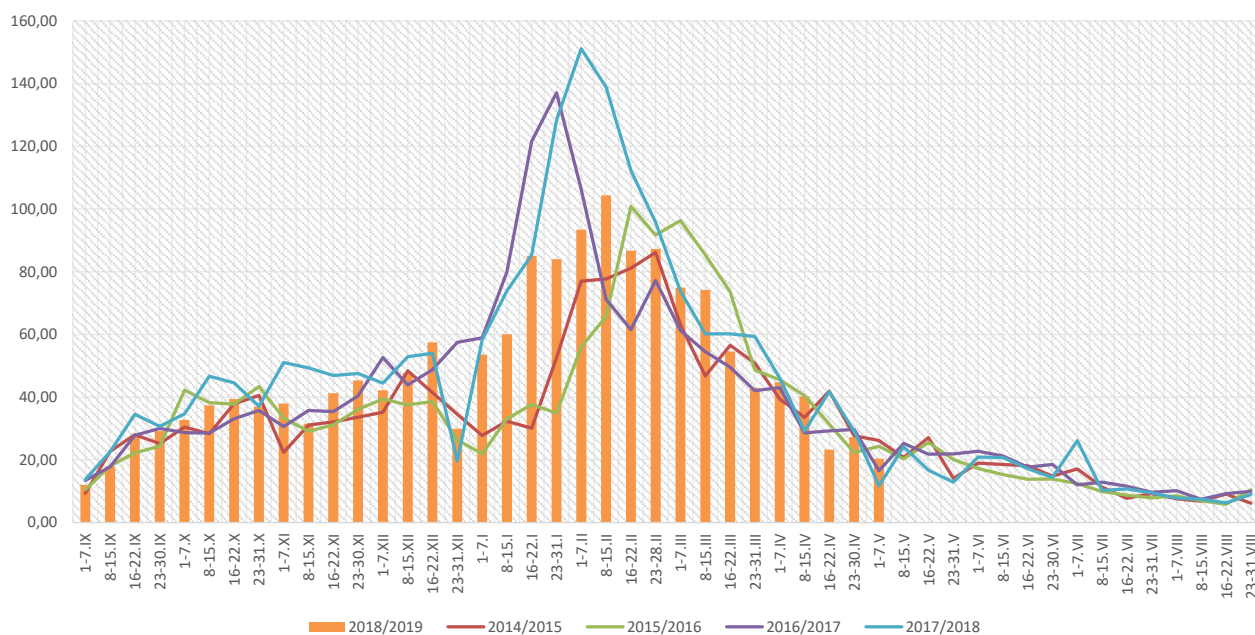
ZAPADALNOŚĆ<sup>1)</sup>  
W OKRESIE OD 1 DO 7 MAJA  
2019 R. ORAZ  
W POPRZEDNIM OKRESIE  
SPRAWOZDAWCZYM<sup>3)</sup>  
WG WIEKU



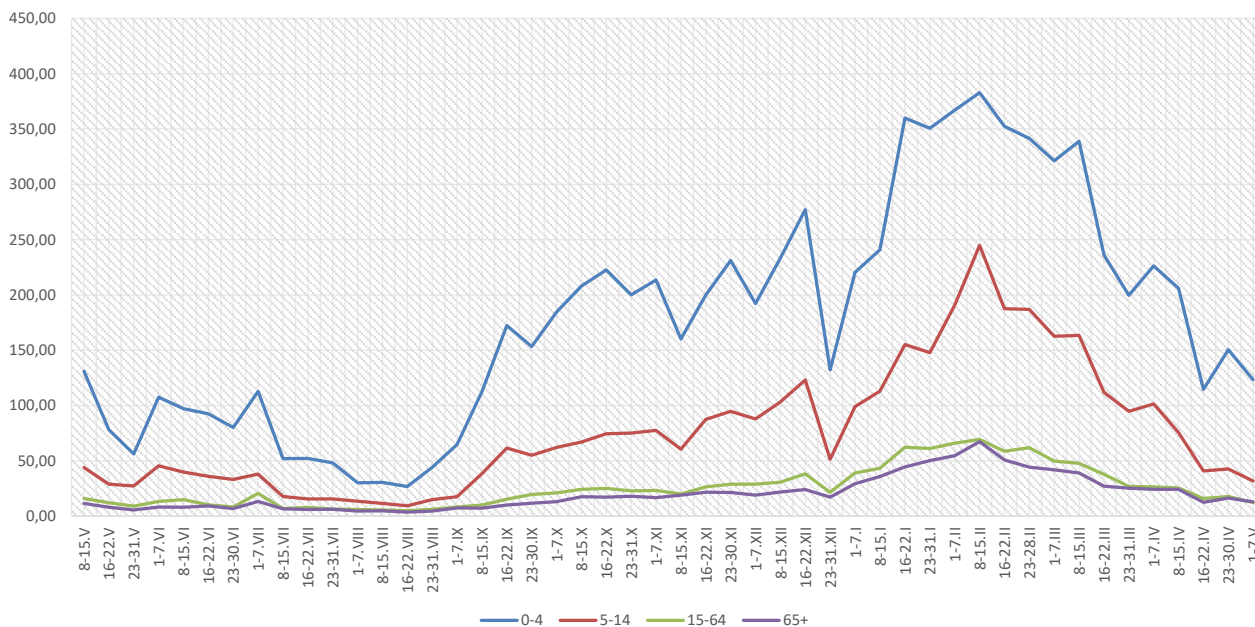
Objaśnienia:

- 1) Przeciętna dzienna zapadalność na 100 tys. ludności wg stanu w dniu 30 czerwca 2018 r.
- 2) Różnica w stosunku do poprzedniego okresu sprawozdawczego.
- 3) Okres od 23 do 30 kwietnia 2019 r.

## Zapadalność <sup>1)</sup> na grypę i podejrzenia grypy w sezonie epidemicznym 2018/2019 w porównaniu z poprzednimi sezonami wg okresowych meldunków



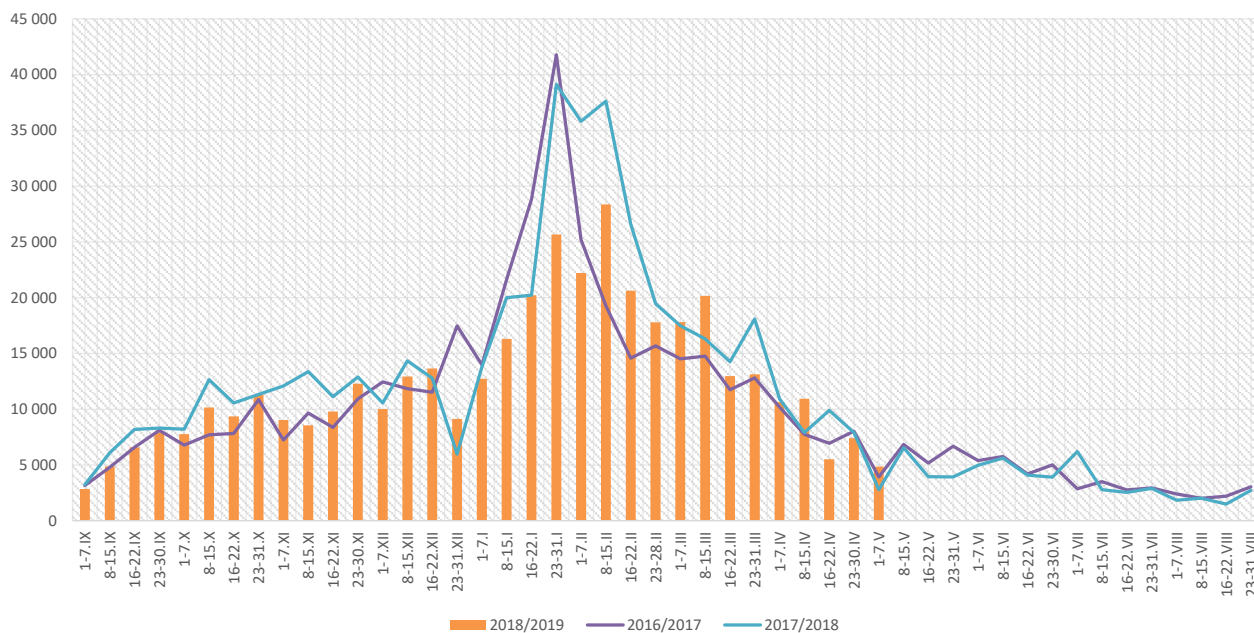
## Zapadalność <sup>1)</sup> na grypę i podejrzenia grypy w okresie od 8 maja 2018 r. do 7 maja 2019 r. wg wieku i okresowych meldunków



### Objaśnienia:

- 1) Przeciętna dzienna zapadalność na 100 tys. ludności, przy czym ludność wg stanu w dniu:
- 30 czerwca 2017 r. dla meldunków z okresu do 22 maja 2018 r.,
  - 31 grudnia 2017 r. dla meldunków z okresu od 23 maja do 31 grudnia 2018 r.,
  - 30 czerwca 2018 r. dla meldunków z okresu od 1 stycznia 2019 r.

## Zachorowania i podejrzenia zachorowań na gripę w sezonie epidemicznym 2018/2019 w porównaniu z poprzednimi sezonami wg okresowych meldunków



Skierowani do szpitala z powodu grypy lub podejrzenia grypy w okresie od 1 do 7 maja 2019 r. wg przyczyn i powiatów								
Powiat	Ogółem		Przyczyny skierowania do szpitala <sup>1)</sup>					
			objawy ze strony układu krążenia		objawy ze strony układu oddechowego		inne przyczyny	
	liczba	% <sup>2)</sup>	liczba	% <sup>3)</sup>	liczba	% <sup>3)</sup>	liczba	% <sup>3)</sup>
<b>MAŁOPOLSKA</b>	<b>13</b>	<b>0,27%</b>	<b>0</b>	<b>0,0%</b>	<b>5</b>	<b>38,5%</b>	<b>8</b>	<b>61,5%</b>
bocheński	2	0,38%			2	100,0%		
brzeski	2	1,33%			2	100,0%		
chrzanowski								
dąbrowski	1	0,96%			1	100,0%		
gorlicki								
m. Kraków								
krakowski								
limanowski								
miechowski								
myślenicki								
Nowy Sącz i nowosądecki								
nowotarski								
olkuski								
oświęcimski								
proszowicki								
suski								
Tarnów i tarnowski	8	1,45%					8	100,0%
wadowicki								
wielicki								
tatrzański								

### Objaśnienia:

- 1) Jedna osoba może być wykazana w kilku rubrykach.
- 2) W stosunku do ogółu zgłoszonych zachorowań i podejrzeń zachorowań na gripę.
- 3) W stosunku do ogółu osób skierowanych do szpitala z powodu grypy lub podejrzenia grypy.

**Zgony z powodu grypy i podejrzeń grypy w okresie  
od 1 do 7 maja 2019 r. wg wieku i powiatów**

Powiat	Ogółem	Wiek (ukończone lata)			
		0-4	5-14	15-64	65+
MAŁOPOLSKA	-	-	-	-	-
bocheński	-	-	-	-	-
brzeski	-	-	-	-	-
chrzanowski	-	-	-	-	-
dąbrowski	-	-	-	-	-
gorlicki	-	-	-	-	-
m. Kraków	-	-	-	-	-
krakowski	-	-	-	-	-
limanowski	-	-	-	-	-
miechowski	-	-	-	-	-
myślenicki	-	-	-	-	-
Nowy Sącz i nowosądecki	-	-	-	-	-
nowotarski	-	-	-	-	-
olkuski	-	-	-	-	-
oświęcimski	-	-	-	-	-
proszowicki	-	-	-	-	-
suski	-	-	-	-	-
Tarnów i tarnowski	-	-	-	-	-
wadowicki	-	-	-	-	-
wielicki	-	-	-	-	-
tatrzański	-	-	-	-	-

**Źródła danych:**

Liczby zachorowań, podejrzeń zachorowań oraz zgonów: Dane z okresowych, zbiorczych „Meldunków o zachorowaniach i podejrzeniach zachorowań na grypę”, nadsyłanych do powiatowych stacji sanitarno-epidemiologicznych przez wszystkie jednostki ochrony zdrowia, do których zgłosili się chorzy, oraz dane ze zgłoszeń zgonów nadsyłanych do powiatowych i/lub wojewódzkich stacji sanitarno-epidemiologicznych przez lekarzy, przesyłane przez wojewódzkie stacje sanitarno-epidemiologiczne w formie zagregowanej do Zakładu Epidemiologii NIZP-PZH.

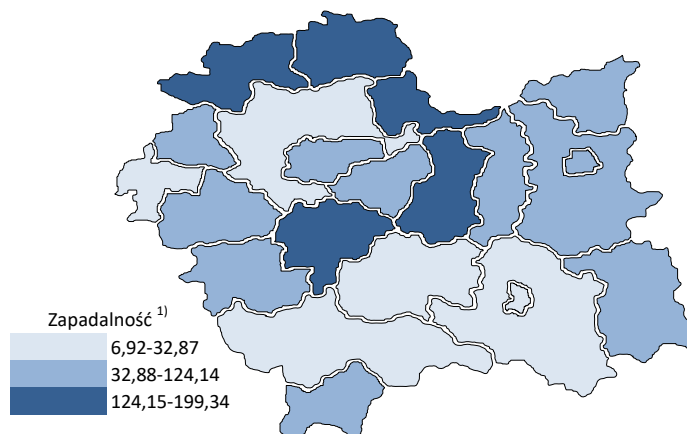
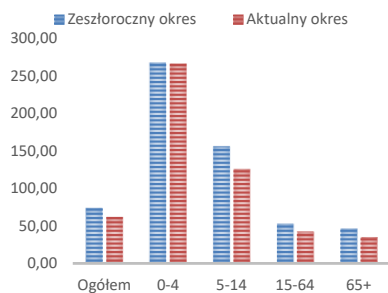
W "Meldunkach" - zgodnie z definicją grypy przyjętą na potrzeby nadzoru nad chorobami zakaźnymi w krajach Unii Europejskiej (Dz.U. L 262 z 27.9.2012) - wykazuje się grypę (rozpoznaną klinicznie i/lub laboratoryjnie) oraz wszystkie rozpoznane klinicznie zachorowania grypopodobne i ostre zakażenia dróg oddechowych spełniające kryteria definicji.

## Analiza za okres od 1 stycznia do 7 maja 2019 r.

### Zachorowania i podejrzenia zachorowań na grypę w okresie od 1 stycznia do 7 maja 2019 r. wg wieku i powiatów

Powiat	Ogółem		Wiek (ukończone lata)							
			0-4		5-14		15-64		65+	
	liczba	zapadalność <sup>1)</sup>	liczba	zapadalność <sup>1)</sup>	liczba	zapadalność <sup>1)</sup>	liczba	zapadalność <sup>1)</sup>	liczba	zapadalność <sup>1)</sup>
MAŁOPOLSKA	267 328	61,99	61 320	266,20	57 678	125,91	123 383	42,28	24 947	35,35
bocheński	24 426	180,99	6 476	820,20	5 663	356,47	10 243	111,98	2 044	103,75
brzeski	14 686	124,14	2 708	442,57	2 649	198,16	7 351	90,58	1 978	112,01
chrzanowski	5 410	33,96	795	111,62	1 267	85,66	2 922	27,09	426	14,43
dąbrowski	6 525	86,65	1 800	480,94	1 699	224,05	2 488	47,36	538	47,03
gorlicki	9 572	69,13	1 741	243,84	1 961	126,37	4 918	52,33	952	43,61
m. Kraków	49 617	50,77	13 167	244,58	8 080	92,73	25 339	39,16	3 031	16,02
krakowski	11 521	32,87	2 033	110,06	2 146	53,89	5 963	24,93	1 379	26,01
limanowski	1 601	9,61	462	43,36	532	24,61	513	4,54	94	4,37
miechowski	12 207	195,30	2 124	727,46	2 302	380,00	6 163	149,42	1 618	131,75
myślenicki	24 190	150,35	6 936	721,26	5 723	294,26	9 835	89,05	1 696	79,32
Nowy Sącz i nowosądecki	8 935	23,49	1 993	88,92	1 780	38,64	4 279	16,51	883	16,75
nowotarski	6 529	26,85	1 411	109,44	1 484	52,95	2 694	16,15	940	26,54
olkuski	21 274	149,37	3 923	635,72	4 982	364,95	9 852	102,68	2 517	94,43
oświęcimski	1 354	6,92	264	28,10	347	17,64	684	5,19	59	1,70
proszowicki	11 041	199,34	2 332	873,14	2 918	521,48	4 694	124,77	1 097	115,49
suski	9 657	90,31	1 942	345,80	2 466	201,74	3 872	53,28	1 377	83,84
Tarnów i tarnowski	23 260	58,94	5 642	300,80	5 742	142,93	10 057	37,22	1 819	27,76
wadowicki	11 446	56,36	2 488	225,85	2 979	130,95	4 827	34,85	1 152	37,40
wielicki	6 470	40,41	1 371	147,26	1 175	60,58	3 249	29,71	675	30,58
tatrzański	7 607	87,98	1 712	372,49	1 783	191,61	3 440	59,03	672	47,05

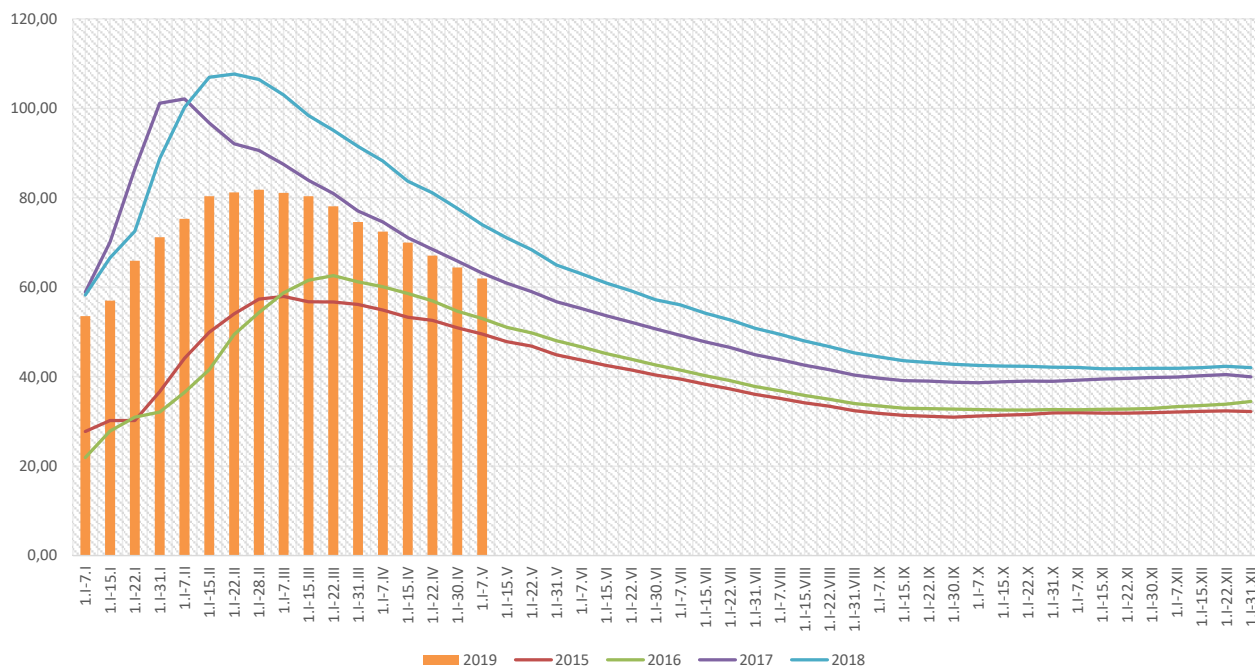
**ZAPADALNOŚĆ<sup>1)</sup>**  
**W OKRESIE OD 1 STYCZNIA**  
**DO 7 MAJA 2019 R.**  
**ORAZ W ANALOGICZNYM**  
**OKRESIE ROKU**  
**POPRIEDNIEGO WG WIEKU**



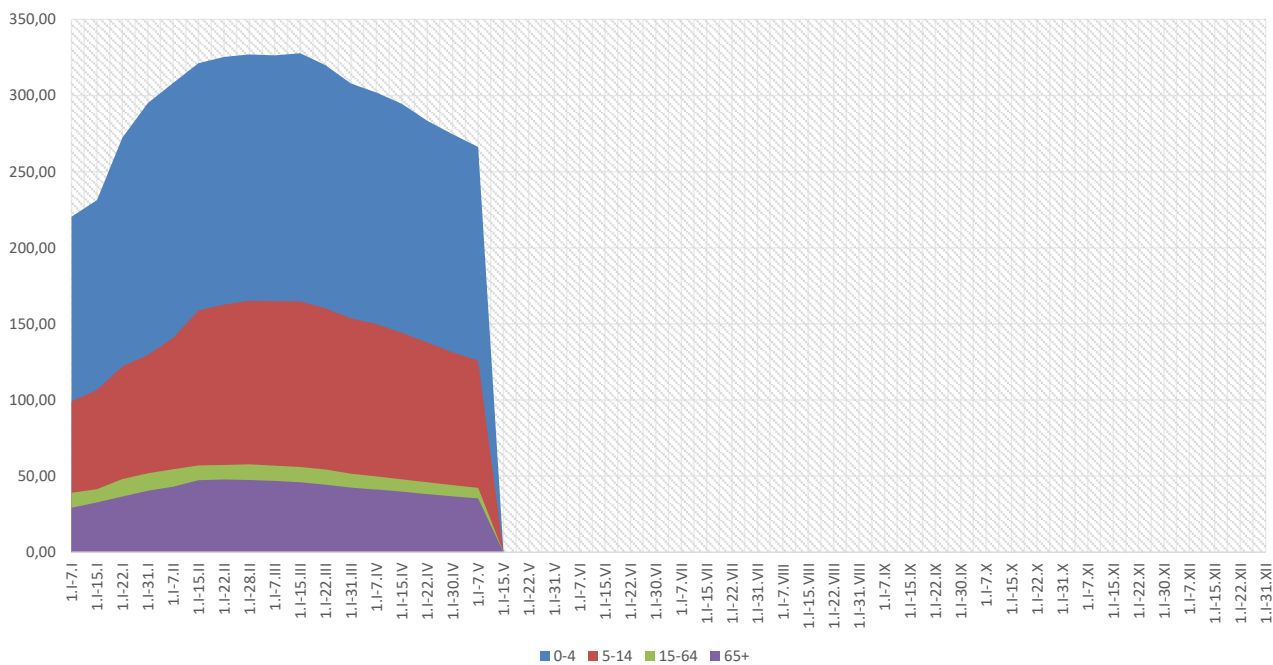
Objaśnienia:

1) Przeciętna dzienna zapadalność na 100 tys. ludności wg stanu w dniu 30 czerwca 2018 r.

## Zapadalność <sup>1)</sup> na grypę i podejrzenia grypy w roku 2019 narastająco w porównaniu z poprzednimi latami



## Zapadalność <sup>1)</sup> na grypę i podejrzenia grypy w roku 2019 narastająco wg wieku

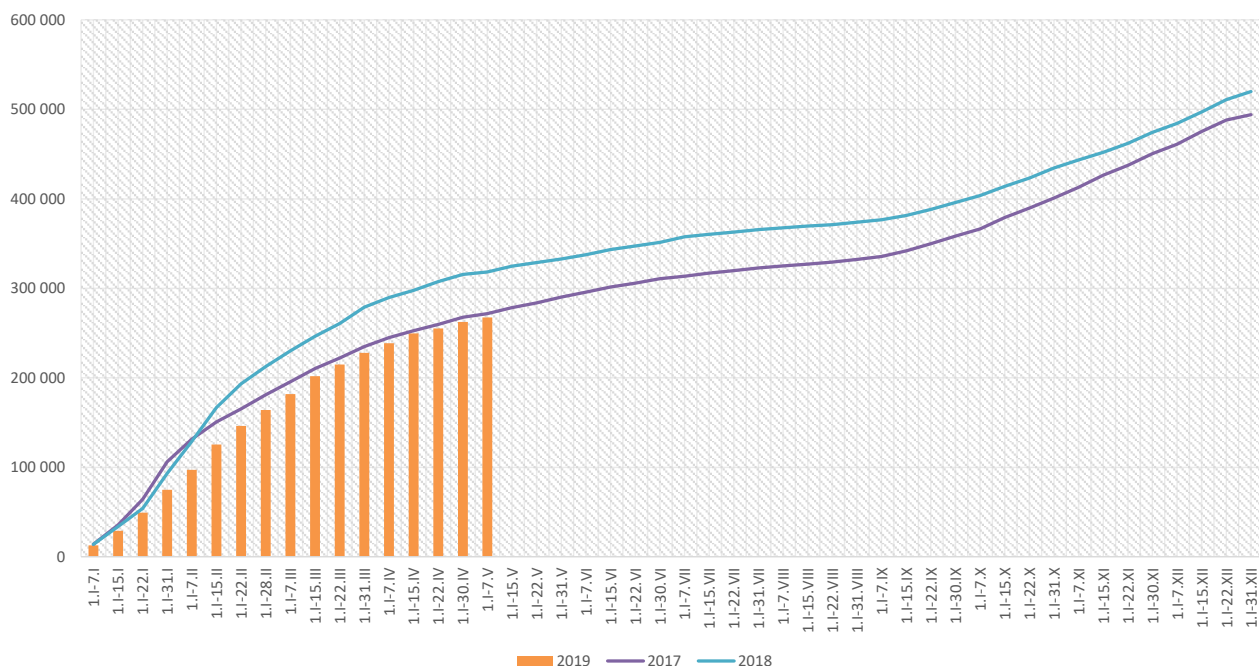


### Objaśnienia:

1) Przeciętna dzienna zapadalność na 100 tys. ludności wg stanu w dniu 30 czerwca 2018 r.



## Zachorowania i podejrzenia zachorowań na gripę w roku 2019 narastająco w porównaniu z poprzednimi latami



Skierowani do szpitala z powodu grypy lub podejrzenia grypy w okresie od 1 stycznia do 7 maja 2019 r. wg przyczyn i powiatów								
Powiat	Ogółem		Przyczyny skierowania do szpitala <sup>1)</sup>					
			objawy ze strony układu krążenia		objawy ze strony układu oddechowego		inne przyczyny	
	liczba	% <sup>2)</sup>	liczba	% <sup>3)</sup>	liczba	% <sup>3)</sup>	liczba	% <sup>3)</sup>
<b>MAŁOPOLSKA</b>	<b>1 359</b>	<b>0,51%</b>	<b>36</b>	<b>2,6%</b>	<b>1 107</b>	<b>81,5%</b>	<b>330</b>	<b>24,3%</b>
bocheński	114	0,47%			114	100,0%		
brzeski	65	0,44%	1	1,5%	49	75,4%	15	23,1%
chrzanowski	38	0,70%			38	100,0%		
dąbrowski	58	0,89%			58	100,0%		
gorlicki	22	0,23%			19	86,4%	3	13,6%
m. Kraków	384	0,77%	24	6,3%	316	82,3%	99	25,8%
krakowski	19	0,16%			19	100,0%	5	26,3%
limanowski	4	0,25%	4	100,0%	4	100,0%		
miechowski	29	0,24%			29	100,0%		
myślenicki	24	0,10%			24	100,0%		
Nowy Sącz i nowosądecki	37	0,41%			37	100,0%		
nowotarski	37	0,57%	4	10,8%	33	89,2%	22	59,5%
olkuski	57	0,27%	1	1,8%	53	93,0%	3	5,3%
oświęcimski	19	1,40%			11	57,9%	8	42,1%
proszowicki	23	0,21%			21	91,3%	2	8,7%
suski	16	0,17%	2	12,5%	8	50,0%	12	75,0%
Tarnów i tarnowski	235	1,01%			102	43,4%	154	65,5%
wadowicki	139	1,21%			139	100,0%		
wielicki	29	0,45%			27	93,1%	2	6,9%
tatrzański	10	0,13%			6	60,0%	5	50,0%

### Objaśnienia:

- 1) Jedna osoba może być wykazana w kilku rubrykach.
- 2) W stosunku do ogółu zgłoszonych zachorowań i podejrzeń zachorowań na gripę.
- 3) W stosunku do ogółu osób skierowanych do szpitala z powodu grypy lub podejrzenia grypy.

**Zgony z powodu grypy i podejrzeń grypy w okresie  
od 1 stycznia do 7 maja 2019 r. wg wieku i powiatów**

Powiat	Ogółem	Wiek (ukończone lata)			
		0-4	5-14	15-64	65+
<b>MAŁOPOLSKA</b>	<b>10</b>	<b>1</b>	-	<b>5</b>	<b>4</b>
bocheński	-	-	-	-	-
brzeski	-	-	-	-	-
chrzanowski	-	-	-	-	-
dąbrowski	-	-	-	-	-
gorlicki	-	-	-	-	-
m. Kraków	4	-	-	3	1
krakowski	-	-	-	-	-
limanowski	-	-	-	-	-
miechowski	-	-	-	-	-
myślenicki	-	-	-	-	-
Nowy Sącz i nowosądecki	1	1	-	-	-
nowotarski	1	-	-	-	1
olkuski	-	-	-	-	-
oświęcimski	2	-	-	1	1
proszowicki	-	-	-	-	-
suski	-	-	-	-	-
Tarnów i tarnowski	-	-	-	-	-
wadowicki	2	-	-	1	1
wielicki	-	-	-	-	-
tatrzański	-	-	-	-	-

wykonał: Adrian Papis

**Źródła danych:**

Liczby zachorowań, podejrzeń zachorowań oraz zgonów: Dane z okresowych, zbiorczych „Meldunków o zachorowaniach i podejrzaniach zachorowań na grypę”, nadsyłanych do powiatowych stacji sanitarno-epidemiologicznych przez wszystkie jednostki ochrony zdrowia, do których zgłosili się chorzy, oraz dane ze zgłoszeń zgonów nadsyłanych do powiatowych i/lub wojewódzkich stacji sanitarno-epidemiologicznych przez lekarzy, przesyłane przez wojewódzkie stacje sanitarno-epidemiologiczne w formie zagregowanej do Zakładu Epidemiologii NIZP-PZH.

W "Meldunkach" - zgodnie z definicją grypy przyjętą na potrzeby nadzoru nad chorobami zakaźnymi w krajach Unii Europejskiej (Dz.U. L 262 z 27.9.2012) - wykazuje się grypę (rozpoznaną klinicznie i/lub laboratoryjnie) oraz wszystkie rozpoznane klinicznie zachorowania grypopodobne i ostre zakażenia dróg oddechowych spełniające kryteria definicji.