

# Meldunki epidemiologiczne

## Zachorowania i podejrzenia zachorowań na grypę w Małopolsce

Sekcja Budżetu Zadaniowego, Planowania i Analiz - Wojewódzka Stacja Sanitarno-Epidemiologiczna w Krakowie

Rok: 2019

Miesiąc: styczeń

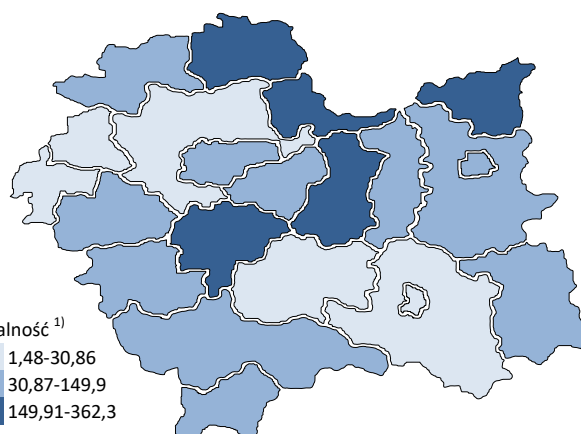
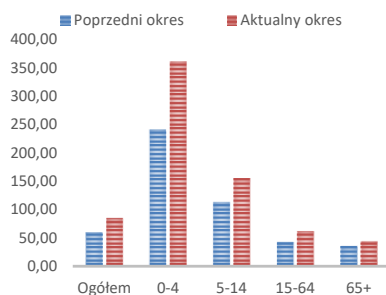
Numer: 1C (3)

Okres: 16-22 stycznia

### Zachorowania i podejrzenia zachorowań na grypę w okresie od 16 do 22 stycznia 2019 r. wg wieku i powiatów

Powiat	Ogółem			Wiek (ukończone lata)							
	liczba	zapadalność <sup>1)</sup>	wzrost /spadek zapadalności <sup>2,3)</sup>	0-4		5-14		15-64		65+	
				liczba	zapadalność <sup>1)</sup>	liczba	zapadalność <sup>1)</sup>	liczba	zapadalność <sup>1)</sup>	liczba	zapadalność <sup>1)</sup>
MAŁOPOLSKA	20 230	85,11	25,07	4 570	359,94	3 918	155,17	10 013	62,25	1 729	44,45
bocheński	2 695	362,30	239,49	717	1647,56	613	700,07	1 128	223,73	237	218,25
brzeski	356	54,60	-93,55	43	127,50	69	93,65	206	46,05	38	39,04
chrzanowski	271	30,86	-8,40	29	73,87	44	53,97	172	28,93	26	15,98
dąbrowski	937	225,75	37,28	182	882,25	190	454,58	433	149,53	132	209,34
gorlicki	1 144	149,90	14,38	151	383,70	222	259,55	675	130,31	96	79,79
m. Kraków	4 740	88,00	63,34	1 128	380,14	589	122,64	2 801	78,54	222	21,29
krakowski	483	25,00	2,22	85	83,48	83	37,82	255	19,34	60	20,53
limanowski	54	5,88	-2,12	9	15,33	15	12,59	10	1,61	20	16,87
miechowski	714	207,25	16,25	123	764,31	131	392,33	397	174,63	63	93,07
myślenicki	2 280	257,11	103,97	741	1398,01	574	535,46	793	130,27	172	145,94
Nowy Sącz i nowosądecki	615	29,34	10,05	144	116,57	123	48,44	299	20,94	49	16,86
nowotarski	603	44,99	-6,84	126	177,30	140	90,62	271	29,47	66	33,81
olkuski	639	81,40	-33,63	120	352,81	119	158,15	349	65,99	51	34,71
oświęcimski	16	1,48	0,43	4	7,73	1	0,92	11	1,51	0	0,00
proszowicki	623	204,07	-12,61	139	944,23	139	450,68	277	133,58	68	129,89
suski	546	92,63	-5,94	95	306,91	148	219,67	209	52,18	94	103,84
Tarnów i tarnowski	1 859	85,46	-6,73	364	352,09	350	158,06	980	65,80	165	45,68
wadowicki	649	57,98	19,44	157	258,57	169	134,78	255	33,40	68	40,05
wielicki	336	38,07	7,44	70	136,41	43	40,22	179	29,70	44	36,17
tatrzański	670	140,58	54,84	143	564,48	156	304,16	313	97,44	58	73,67

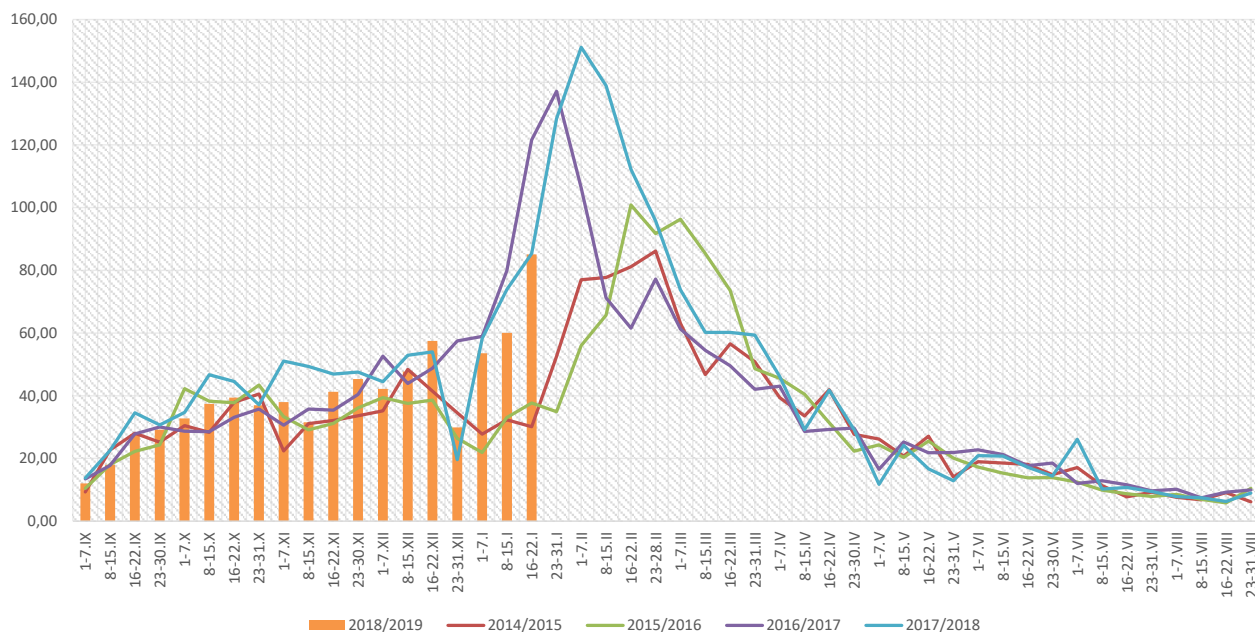
ZAPADALNOŚĆ<sup>1)</sup>  
W OKRESIE OD 16 DO 22  
STYCZNIA 2019 R. ORAZ  
W POPRZEDNIM OKRESIE  
SPRAWOZDAWCZYM<sup>3)</sup>  
WG WIEKU



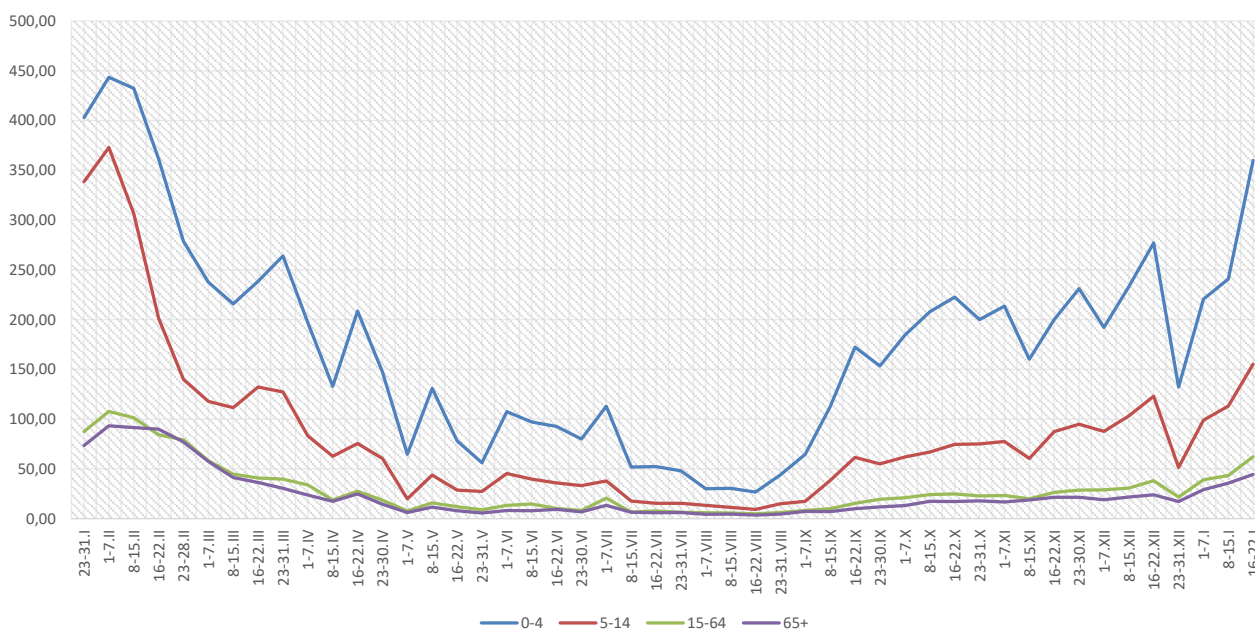
Objaśnienia:

- 1) Przeciętna dzienna zapadalność na 100 tys. ludności wg stanu w dniu 30 czerwca 2018 r.
- 2) Różnica w stosunku do poprzedniego okresu sprawozdawczego.
- 3) Okres od 8 do 15 stycznia 2019 r.

## Zapadalność <sup>1)</sup> na grypę i podejrzenia grypy w sezonie epidemicznym 2018/2019 w porównaniu z poprzednimi sezonami wg okresowych meldunków



## Zapadalność <sup>1)</sup> na grypę i podejrzenia grypy w okresie od 23 stycznia 2018 r. do 22 stycznia 2019 r. wg wieku i okresowych meldunków

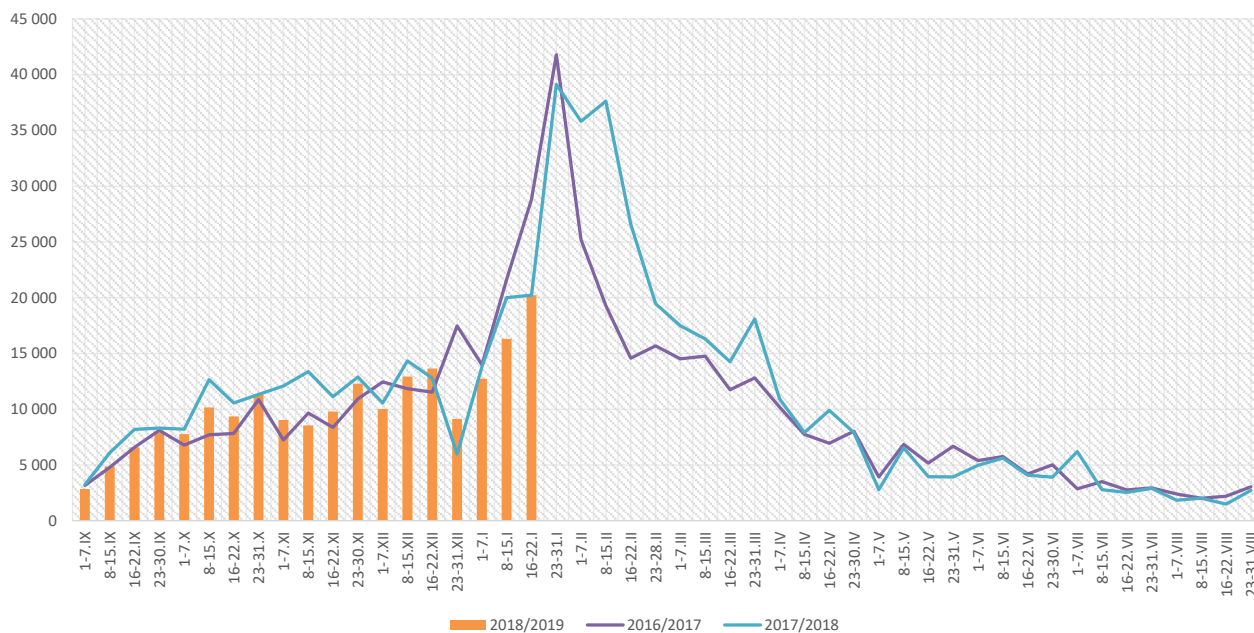


### Objaśnienia:

1) Przeciętna dzienna zapadalność na 100 tys. ludności, przy czym ludność wg stanu w dniu:

- 30 czerwca 2017 r. dla meldunków z okresu do 22 maja 2018 r.,
- 31 grudnia 2017 r. dla meldunków z okresu od 23 maja do 31 grudnia 2018 r.,
- 30 czerwca 2018 r. dla meldunków z okresu od 1 stycznia 2019 r.

## Zachorowania i podejrzenia zachorowań na gripę w sezonie epidemicznym 2018/2019 w porównaniu z poprzednimi sezonami wg okresowych meldunków



Skierowani do szpitala z powodu grypy lub podejrzenia grypy w okresie od 16 do 22 stycznia 2019 r. wg przyczyn i powiatów								
Powiat	Ogółem		Przyczyny skierowania do szpitala <sup>1)</sup>					
			objawy ze strony układu krążenia		objawy ze strony układu oddechowego		inne przyczyny	
	liczba	% <sup>2)</sup>	liczba	% <sup>3)</sup>	liczba	% <sup>3)</sup>	liczba	% <sup>3)</sup>
<b>MAŁOPOLSKA</b>	<b>99</b>	<b>0,49%</b>	<b>2</b>	<b>2,0%</b>	<b>81</b>	<b>81,8%</b>	<b>23</b>	<b>23,2%</b>
bocheński	17	0,63%			17	100,0%		
brzeski	7	1,97%					7	100,0%
chrzanowski								
dąbrowski	5	0,53%			5	100,0%		
gorlicki	3	0,26%			3	100,0%		
m. Kraków	43	0,91%	2	4,7%	33	76,7%	14	32,6%
krakowski								
limanowski								
miechowski								
myślenicki								
Nowy Sącz i nowosądecki	5	0,81%			5	100,0%		
nowotarski	2	0,33%			1	50,0%	2	100,0%
olkuski	5	0,78%			5	100,0%		
oświęcimski								
proszowicki	2	0,32%			2	100,0%		
suski								
Tarnów i tarnowski	6	0,32%			6	100,0%		
wadowicki	4	0,62%			4	100,0%		
wielicki								
tatrzański								

### Objaśnienia:

- 1) Jedna osoba może być wykazana w kilku rubrykach.
- 2) W stosunku do ogółu zgłoszonych zachorowań i podejrzeń zachorowań na gripę.
- 3) W stosunku do ogółu osób skierowanych do szpitala z powodu grypy lub podejrzenia grypy.

Zgony z powodu grypy w okresie od 16 do 22 stycznia 2019 r. wg wieku i powiatów					
Powiat	Ogółem	Wiek (ukończone lata)			
		0-4	5-14	15-64	65+
MAŁOPOLSKA	-	-	-	-	-
bocheński	-	-	-	-	-
brzeski	-	-	-	-	-
chrzanowski	-	-	-	-	-
dąbrowski	-	-	-	-	-
gorlicki	-	-	-	-	-
m. Kraków	-	-	-	-	-
krakowski	-	-	-	-	-
limanowski	-	-	-	-	-
miechowski	-	-	-	-	-
myślenicki	-	-	-	-	-
Nowy Sącz i nowosądecki	-	-	-	-	-
nowotarski	-	-	-	-	-
olkuski	-	-	-	-	-
oświęcimski	-	-	-	-	-
proszowicki	-	-	-	-	-
suski	-	-	-	-	-
Tarnów i tarnowski	-	-	-	-	-
wadowicki	-	-	-	-	-
wielicki	-	-	-	-	-
tatrzański	-	-	-	-	-

wykonat: Adrian Papis

#### Źródła danych:

Liczby zachorowań, podejrzeń zachorowań oraz zgonów: Dane z okresowych, zbiorczych „Meldunków o zachorowaniach i podejrzeniach zachorowań na grypę”, nadsyłanych do powiatowych stacji sanitarno-epidemiologicznych przez wszystkie jednostki ochrony zdrowia, do których zgłosili się chorzy, oraz dane ze zgłoszeń zgonów nadsyłanych do powiatowych i/lub wojewódzkich stacji sanitarno-epidemiologicznych przez lekarzy, przesyłane przez wojewódzkie stacje sanitarno-epidemiologiczne w formie zagregowanej do Zakładu Epidemiologii NIZP-PZH.

W "Meldunkach" - zgodnie z definicją grypy przyjętą na potrzeby nadzoru nad chorobami zakaźnymi w krajach Unii Europejskiej (Dz.U. L 262 z 27.9.2012) - wykazuje się grypę (rozpoznaną klinicznie i/lub laboratoryjnie) oraz wszystkie rozpoznane klinicznie zachorowania grypopodobne i ostre zakażenia dróg oddechowych spełniające kryteria definicji.