

Meldunki epidemiologiczne

Zachorowania i podejrzenia zachorowań na grypę w Małopolsce

Sekcja Budżetu Zadaniowego, Planowania i Analiz - Wojewódzka Stacja Sanitarno-Epidemiologiczna w Krakowie

Rok: 2019

Miesiąc: luty

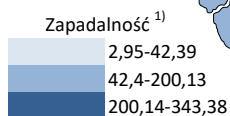
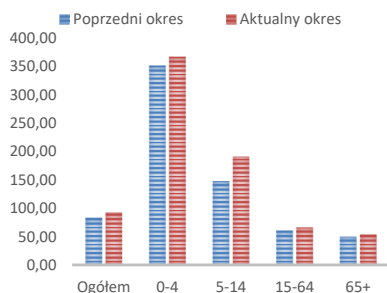
Numer: 2A (5)

Okres: 1-7 lutego

Zachorowania i podejrzenia zachorowań na grypę w okresie od 1 do 7 lutego 2019 r. wg wieku i powiatów

Powiat	Ogółem			Wiek (ukończone lata)							
	liczba	zapadal- ność ¹⁾	wzrost /spadek zapadal- ności ^{2,3)}	0-4		5-14		15-64		65+	
				liczba	zapadal- ność ¹⁾	liczba	zapadal- ność ¹⁾	liczba	zapadal- ność ¹⁾	liczba	zapadal- ność ¹⁾
MAŁOPOLSKA	22 218	93,47	9,46	4 662	367,18	4 818	190,82	10 612	65,97	2 126	54,65
bocheński	1 796	241,44	25,11	389	893,86	501	572,16	754	149,55	152	139,97
brzeski	1 305	200,13	-25,54	161	477,38	151	204,93	755	168,78	238	244,52
chrzanowski	417	47,49	18,53	42	106,99	42	51,52	274	46,08	59	36,27
dąbrowski	424	102,15	-49,26	114	552,62	94	224,90	191	65,96	25	39,65
gorlicki	1 028	134,70	33,70	174	442,14	137	160,17	606	116,99	111	92,26
m. Kraków	4 029	74,80	12,30	1 180	397,67	592	123,26	1 996	55,97	261	25,02
krakowski	819	42,39	-1,73	180	176,79	152	69,26	354	26,85	133	45,51
limanowski	201	21,88	13,16	68	115,80	73	61,27	49	7,87	11	9,28
miechowski	1 183	343,38	116,04	191	1186,85	320	958,37	535	235,33	137	202,39
myślenicki	1 949	219,78	57,61	379	715,04	364	339,56	1 061	174,30	145	123,03
Nowy Sącz i nowosądecki	702	33,49	-2,84	190	153,80	120	47,26	341	23,88	51	17,55
nowotarski	785	58,56	11,51	160	225,15	214	138,53	319	34,69	92	47,12
olkuski	2 309	294,12	78,34	330	970,22	606	805,39	1 135	214,61	238	161,99
oświęcimski	134	12,43	5,00	28	54,08	24	22,13	70	9,63	12	6,26
proszowicki	929	304,31	94,88	188	1277,09	285	924,06	367	176,98	89	170,00
suski	953	161,69	22,07	198	639,66	270	400,74	371	92,62	114	125,93
Tarnów i tarnowski	1 562	71,81	-18,40	383	370,47	383	172,97	701	47,07	95	26,30
wadowicki	906	80,94	21,60	153	251,98	268	213,73	384	50,29	101	59,49
wielicki	26	2,95	-70,64	2	3,90	5	4,68	18	2,99	1	0,82
tatrzański	761	159,68	-10,21	152	600,01	217	423,09	331	103,04	61	77,48

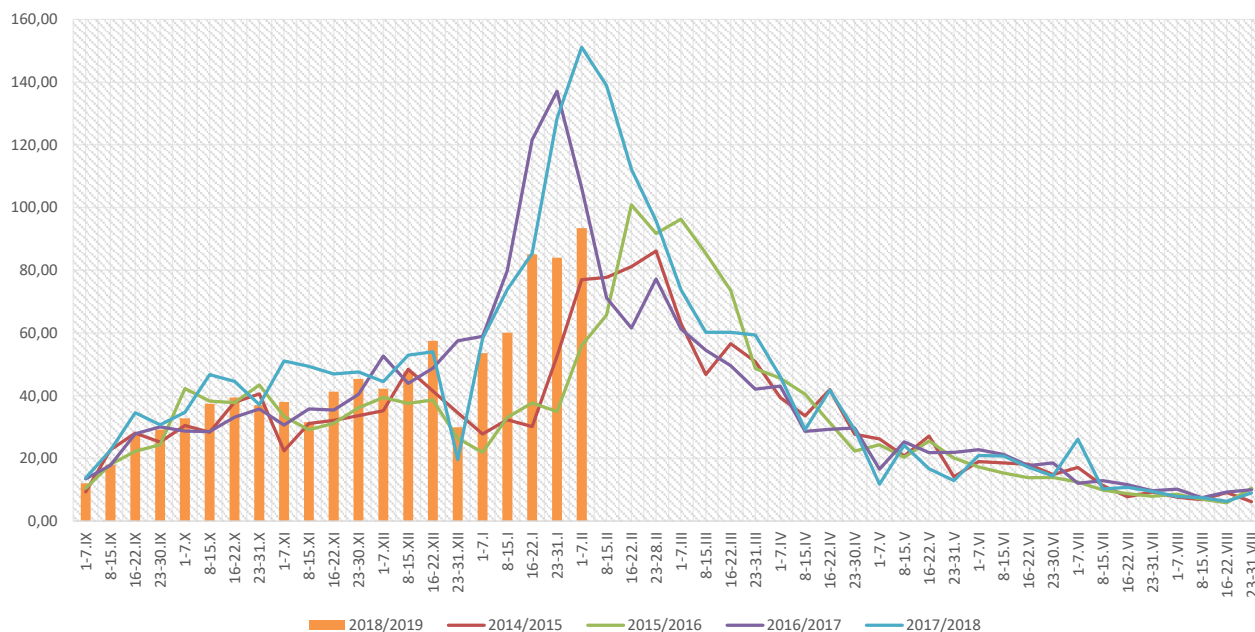
ZAPADALNOŚĆ¹⁾
W OKRESIE OD 1 DO 7 LUTEGO
2019 R. ORAZ
W POPRZEDNIM OKRESIE
SPRAWOZDAWCZYM³⁾
WG WIEKU



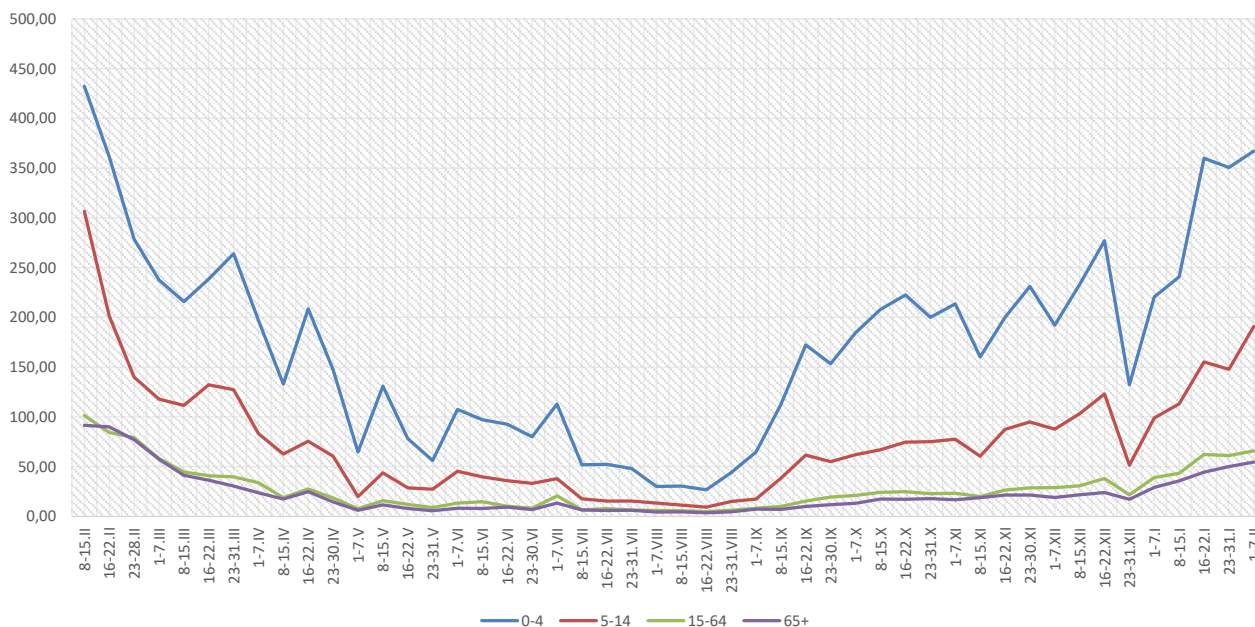
Objaśnienia:

- 1) Przeciętna dzienna zapadalność na 100 tys. ludności wg stanu w dniu 30 czerwca 2018 r.
- 2) Różnica w stosunku do poprzedniego okresu sprawozdawczego.
- 3) Okres od 23 do 31 stycznia 2019 r.

Zapadalność ¹⁾ na grypę i podejrzenia grypy w sezonie epidemicznym 2018/2019 w porównaniu z poprzednimi sezonami wg okresowych meldunków



Zapadalność ¹⁾ na grypę i podejrzenia grypy w okresie od 8 lutego 2018 r. do 7 lutego 2019 r. wg wieku i okresowych meldunków

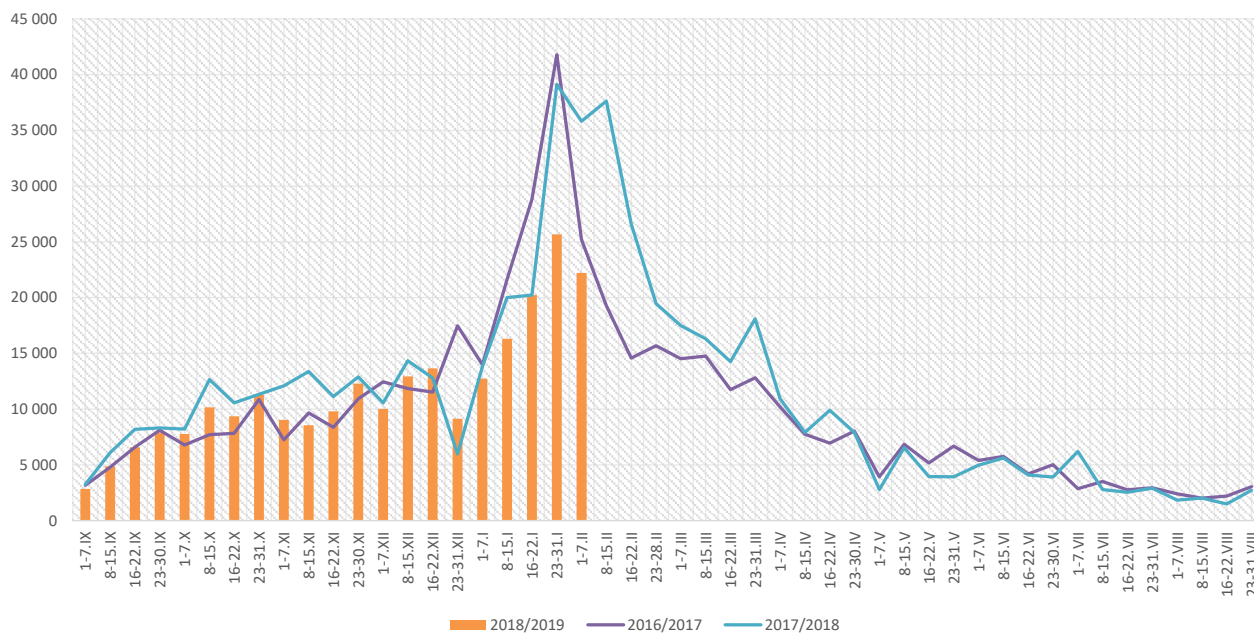


Objaśnienia:

1) Przeciętna dzienna zapadalność na 100 tys. ludności, przy czym ludność wg stanu w dniu:

- 30 czerwca 2017 r. dla meldunków z okresu do 22 maja 2018 r.,
- 31 grudnia 2017 r. dla meldunków z okresu od 23 maja do 31 grudnia 2018 r.,
- 30 czerwca 2018 r. dla meldunków z okresu od 1 stycznia 2019 r.

Zachorowania i podejrzenia zachorowań na grypę w sezonie epidemicznym 2018/2019 w porównaniu z poprzednimi sezonami wg okresowych meldunków



Skierowani do szpitala z powodu grypy lub podejrzenia grypy w okresie od 1 do 7 lutego 2019 r. wg przyczyn i powiatów								
Powiat	Ogółem		Przyczyny skierowania do szpitala ¹⁾					
			objawy ze strony układu krążenia		objawy ze strony układu oddechowego		inne przyczyny	
	liczba	% ²⁾	liczba	% ³⁾	liczba	% ³⁾	liczba	% ³⁾
MAŁOPOLSKA	120	0,54%	9	7,5%	110	91,7%	10	8,3%
bocheński	6	0,33%			6	100,0%		
brzeski	7	0,54%			7	100,0%		
chrzanowski	1	0,24%			1	100,0%		
dąbrowski	3	0,71%			3	100,0%		
gorlicki	1	0,10%			1	100,0%		
m. Kraków	26	0,65%	3	11,5%	21	80,8%	4	15,4%
krakowski	2	0,24%			2	100,0%		
limanowski	4	1,99%	4	100,0%	4	100,0%		
miechowski	11	0,93%			11	100,0%		
myślenicki	4	0,21%			4	100,0%		
Nowy Sącz i nowosądecki	1	0,14%			1	100,0%		
nowotarski	3	0,38%			3	100,0%	1	33,3%
olkuski	6	0,26%			6	100,0%		
oświęcimski	2	1,49%					2	100,0%
proszowicki	7	0,75%			6	85,7%	1	14,3%
suski	3	0,31%	2	66,7%	1	33,3%	2	66,7%
Tarnów i tarnowski	23	1,47%			23	100,0%		
wadowicki	10	1,10%			10	100,0%		
wielicki								
tatrzański								

Objaśnienia:

- 1) Jedna osoba może być wykazana w kilku rubrykach.
- 2) W stosunku do ogółu zgłoszonych zachorowań i podejrzeń zachorowań na grypę.
- 3) W stosunku do ogółu osób skierowanych do szpitala z powodu grypy lub podejrzenia grypy.

Zgony z powodu grypy w okresie od 1 do 7 lutego 2019 r. wg wieku i powiatów					
Powiat	Ogółem	Wiek (ukończone lata)			
		0-4	5-14	15-64	65+
MAŁOPOLSKA	-	-	-	-	-
bocheński	-	-	-	-	-
brzeski	-	-	-	-	-
chrzanowski	-	-	-	-	-
dąbrowski	-	-	-	-	-
gorlicki	-	-	-	-	-
m. Kraków	-	-	-	-	-
krakowski	-	-	-	-	-
limanowski	-	-	-	-	-
miechowski	-	-	-	-	-
myślenicki	-	-	-	-	-
Nowy Sącz i nowosądecki	-	-	-	-	-
nowotarski	-	-	-	-	-
olkuski	-	-	-	-	-
oświęcimski	-	-	-	-	-
proszowicki	-	-	-	-	-
suski	-	-	-	-	-
Tarnów i tarnowski	-	-	-	-	-
wadowicki	-	-	-	-	-
wielicki	-	-	-	-	-
tatrzański	-	-	-	-	-

wykonął: Adrian Papis

Źródła danych:

Liczby zachorowań, podejrzeń zachorowań oraz zgonów: Dane z okresowych, zbiorczych „Meldunków o zachorowaniach i podejrzaniach zachorowań na grypę”, nadsyłanych do powiatowych stacji sanitarno-epidemiologicznych przez wszystkie jednostki ochrony zdrowia, do których zgłosili się chorzy, oraz dane ze zgłoszeń zgonów nadsyłanych do powiatowych i/lub wojewódzkich stacji sanitarno-epidemiologicznych przez lekarzy, przesyłane przez wojewódzkie stacje sanitarno-epidemiologiczne w formie zagregowanej do Zakładu Epidemiologii NIZP-PZH.

W "Meldunkach" - zgodnie z definicją grypy przyjętą na potrzeby nadzoru nad chorobami zakaźnymi w krajach Unii Europejskiej (Dz.U. L 262 z 27.9.2012) - wykazuje się grypę (rozpoznaną klinicznie i/lub laboratoryjnie) oraz wszystkie rozpoznane klinicznie zachorowania grypopodobne i ostre zakażenia dróg oddechowych spełniające kryteria definicji.