

# Meldunki epidemiologiczne

## Zachorowania i podejrzenia zachorowań na grypę w Małopolsce

Sekcja Budżetu Zadaniowego, Planowania i Analiz – Wojewódzka Stacja Sanitarno-Epidemiologiczna w Krakowie

Rok: 2019

Miesiąc: kwiecień

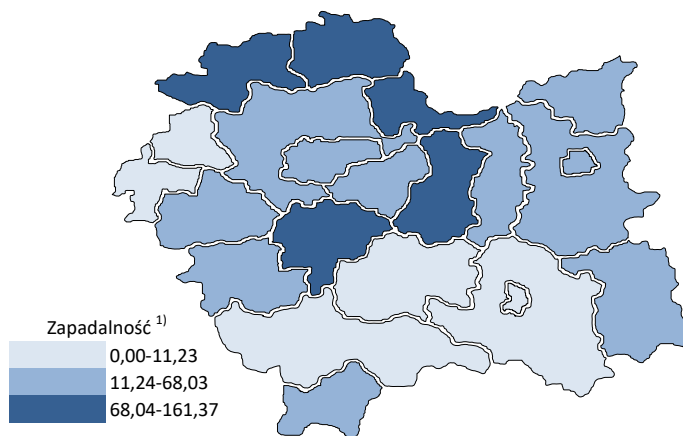
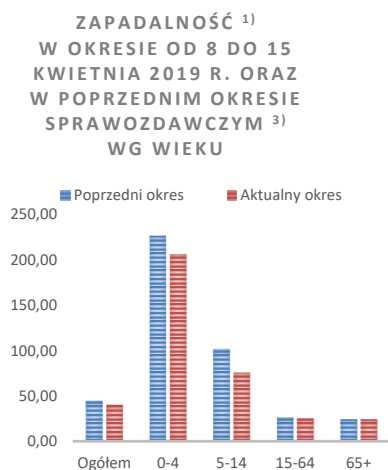
Numer: 4B (14)

Okres: 8-15 kwietnia

### Analiza za okres od 8 do 15 kwietnia 2019 r.

#### Zachorowania i podejrzenia zachorowań na grypę w okresie od 8 do 15 kwietnia 2019 r. wg wieku i powiatów

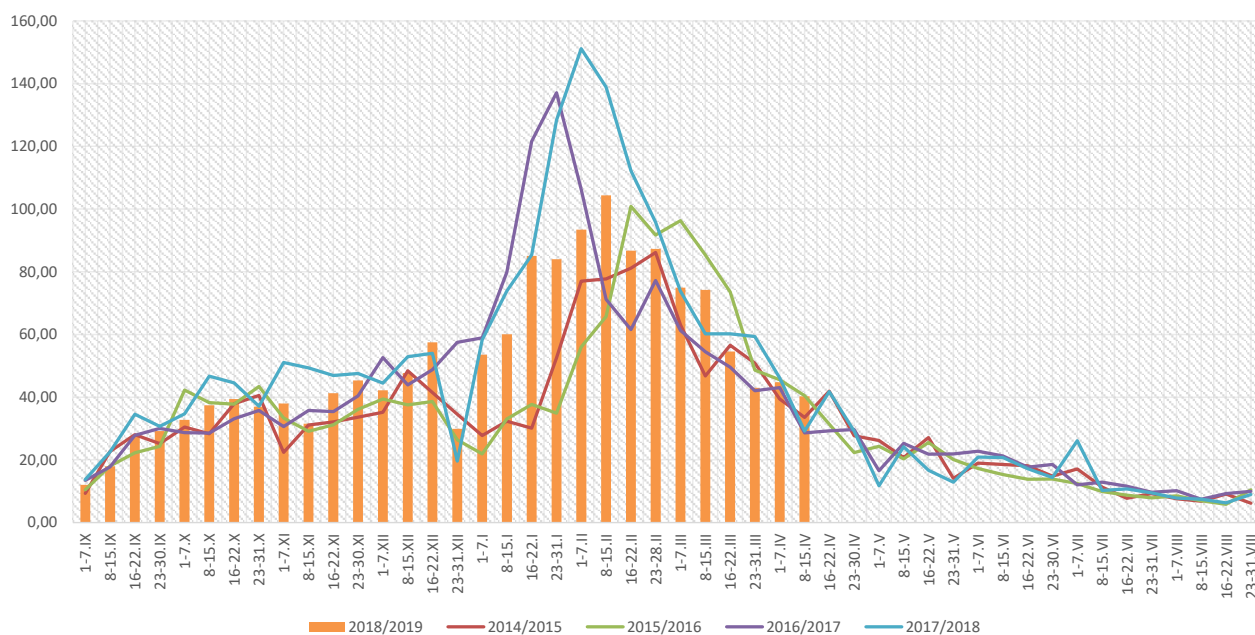
Powiat	Ogółem			Wiek (ukończone lata)							
	liczba	zapadalność <sup>1)</sup>	wzrost /spadek zapadalności <sup>2,3)</sup>	0-4		5-14		15-64		65+	
				liczba	zapadalność <sup>1)</sup>	liczba	zapadalność <sup>1)</sup>	liczba	zapadalność <sup>1)</sup>	liczba	zapadalność <sup>1)</sup>
MAŁOPOLSKA	10 931	40,24	-4,55	2 988	205,92	2 181	75,58	4 685	25,49	1 077	24,23
bocheński	1 289	151,62	95,83	445	894,72	283	282,80	437	75,84	124	99,92
brzeski	507	68,03	-53,12	83	215,34	82	97,38	266	52,03	76	68,32
chrzanowski	86	8,57	-29,58	16	35,66	24	25,76	40	5,89	6	3,23
dąbrowski	173	36,47	-27,86	67	284,19	50	104,67	49	14,81	7	9,71
gorlicki	300	34,40	12,25	73	162,31	55	56,26	134	22,64	38	27,64
m. Kraków	2 086	33,89	1,45	648	191,08	332	60,49	976	23,95	130	10,91
krakowski	401	18,16	-10,20	104	89,38	59	23,52	178	11,81	60	17,96
limanowski	0	0,00	0,00	0	0,00	0	0,00	0	0,00	0	0,00
miechowski	565	143,50	-15,28	117	636,15	100	262,05	249	95,84	99	127,97
myślenicki	1 105	109,03	-37,79	299	493,59	169	137,95	581	83,51	56	41,58
Nowy Sącz i nowosądecki	269	11,23	0,69	61	43,21	59	20,33	122	7,47	27	8,13
nowotarski	140	9,14	-4,66	51	62,80	36	20,39	40	3,81	13	5,83
olkuski	950	105,89	-18,06	182	468,20	236	274,44	401	66,35	131	78,02
oświęcimski	10	0,81	0,72	0	0,00	1	0,81	7	0,84	2	0,91
proszowicki	563	161,37	-21,74	141	838,09	145	411,37	226	95,36	51	85,24
suski	446	66,21	-1,31	101	285,50	81	105,19	162	35,39	102	98,59
Tarnów i tarnowski	1 073	43,16	-11,64	303	256,45	232	91,68	467	27,44	71	17,20
wadowicki	533	41,66	-3,00	163	234,90	150	104,67	176	20,17	44	22,68
wielicki	248	24,59	0,57	78	133,00	44	36,01	101	14,66	25	17,98
tatrzański	187	34,33	-25,47	56	193,42	43	73,36	73	19,88	15	16,67



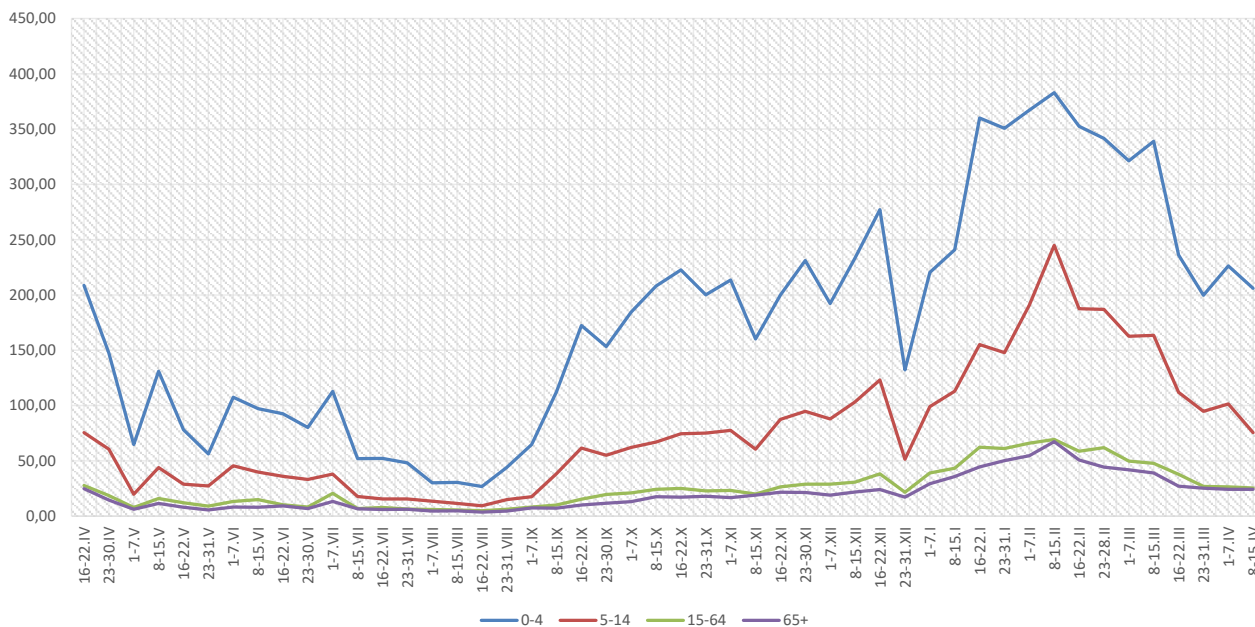
Objaśnienia:

- 1) Przeciętna dzienna zapadalność na 100 tys. ludności wg stanu w dniu 30 czerwca 2018 r.
- 2) Różnica w stosunku do poprzedniego okresu sprawozdawczego.
- 3) Okres od 1 do 7 kwietnia 2019 r.

**Zapadalność <sup>1)</sup> na grypę i podejrzenia grypy w sezonie epidemicznym 2018/2019 w porównaniu z poprzednimi sezonami wg okresowych meldunków**



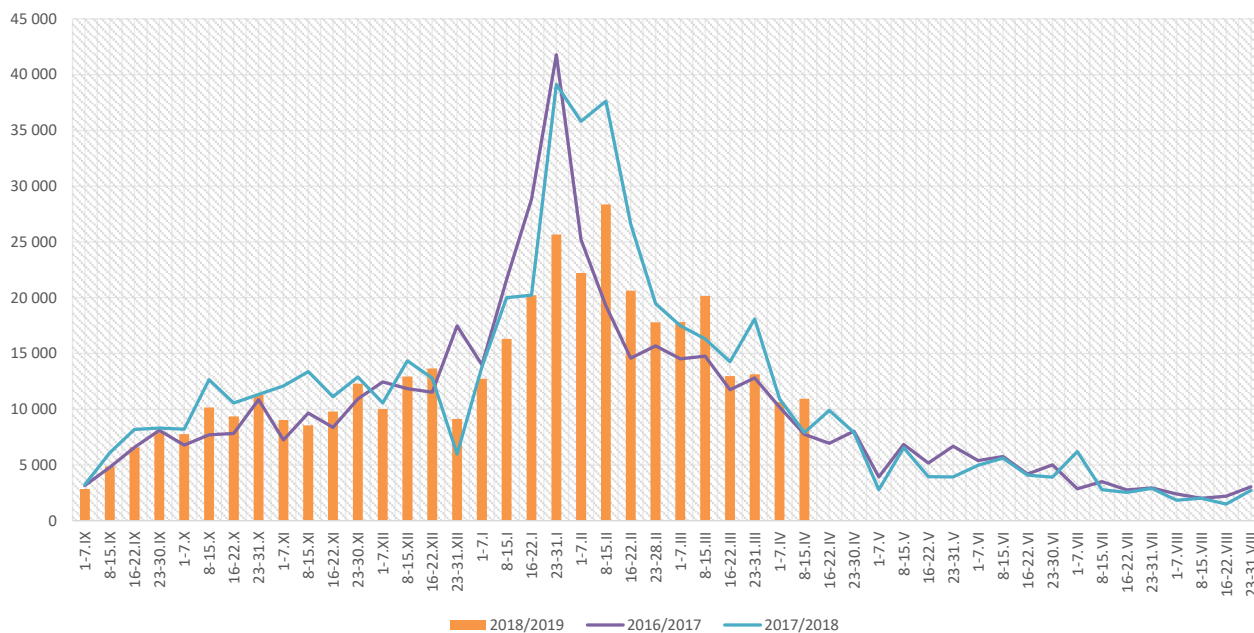
**Zapadalność <sup>1)</sup> na grypę i podejrzenia grypy w okresie od 16 kwietnia 2018 r. do 15 kwietnia 2019 r. wg wieku i okresowych meldunków**



**Objaśnienia:**

- 1) Przeciętna dzienna zapadalność na 100 tys. ludności, przy czym ludność wg stanu w dniu:
- 30 czerwca 2017 r. dla meldunków z okresu do 22 maja 2018 r.,
  - 31 grudnia 2017 r. dla meldunków z okresu od 23 maja do 31 grudnia 2018 r.,
  - 30 czerwca 2018 r. dla meldunków z okresu od 1 stycznia 2019 r.

## Zachorowania i podejrzenia zachorowań na grypę w sezonie epidemicznym 2018/2019 w porównaniu z poprzednimi sezonami wg okresowych meldunków



Skierowani do szpitala z powodu grypy lub podejrzenia grypy w okresie od 8 do 15 kwietnia 2019 r. wg przyczyn i powiatów								
Powiat	Ogółem		Przyczyny skierowania do szpitala <sup>1)</sup>					
			objawy ze strony układu krążenia		objawy ze strony układu oddechowego		inne przyczyny	
	liczba	% <sup>2)</sup>	liczba	% <sup>3)</sup>	liczba	% <sup>3)</sup>	liczba	% <sup>3)</sup>
<b>MAŁOPOLSKA</b>	<b>29</b>	<b>0,27%</b>	<b>0</b>	<b>0,0%</b>	<b>23</b>	<b>79,3%</b>	<b>7</b>	<b>24,1%</b>
bocheński	4	0,31%			4	100,0%		
brzeski	1	0,20%			1	100,0%		
chrzanowski								
dąbrowski	1	0,58%			1	100,0%		
gorlicki	2	0,67%			2	100,0%		
m. Kraków	2	0,10%			2	100,0%	1	50,0%
krakowski								
limanowski								
miechowski								
myślenicki	1	0,09%			1	100,0%		
Nowy Sącz i nowosądecki								
nowotarski								
olkuski	8	0,84%			8	100,0%		
oświęcimski								
proszowicki								
suski								
Tarnów i tarnowski	6	0,56%					6	100,0%
wadowicki	4	0,75%			4	100,0%		
wielicki								
tatrzański								

### Objaśnienia:

- 1) Jedna osoba może być wykazana w kilku rubrykach.
- 2) W stosunku do ogółu zgłoszonych zachorowań i podejrzeń zachorowań na grypę.
- 3) W stosunku do ogółu osób skierowanych do szpitala z powodu grypy lub podejrzenia grypy.

**Zgony z powodu grypy i podejrzeń grypy w okresie  
od 8 do 15 kwietnia 2019 r. wg wieku i powiatów**

Powiat	Ogółem	Wiek (ukończone lata)			
		0-4	5-14	15-64	65+
<b>MAŁOPOLSKA</b>	<b>1</b>	-	-	-	<b>1</b>
bocheński	-	-	-	-	-
brzeski	-	-	-	-	-
chrzanowski	-	-	-	-	-
dąbrowski	-	-	-	-	-
gorlicki	-	-	-	-	-
m. Kraków	-	-	-	-	-
krakowski	-	-	-	-	-
limanowski	-	-	-	-	-
miechowski	-	-	-	-	-
myślenicki	-	-	-	-	-
Nowy Sącz i nowosądecki	-	-	-	-	-
nowotarski	-	-	-	-	-
olkuski	-	-	-	-	-
oświęcimski	-	-	-	-	-
proszowicki	-	-	-	-	-
suski	-	-	-	-	-
Tarnów i tarnowski	-	-	-	-	-
wadowicki	<b>1</b>	-	-	-	<b>1</b>
wielicki	-	-	-	-	-
tatrzański	-	-	-	-	-

**Źródła danych:**

Liczby zachorowań, podejrzeń zachorowań oraz zgonów: Dane z okresowych, zbiorczych „Meldunków o zachorowaniach i podejrzeniach zachorowań na grypę”, nadsyłanych do powiatowych stacji sanitarno-epidemiologicznych przez wszystkie jednostki ochrony zdrowia, do których zgłosili się chorzy, oraz dane ze zgłoszeń zgonów nadsyłanych do powiatowych i/lub wojewódzkich stacji sanitarno-epidemiologicznych przez lekarzy, przesyłane przez wojewódzkie stacje sanitarno-epidemiologiczne w formie zagregowanej do Zakładu Epidemiologii NIZP-PZH.

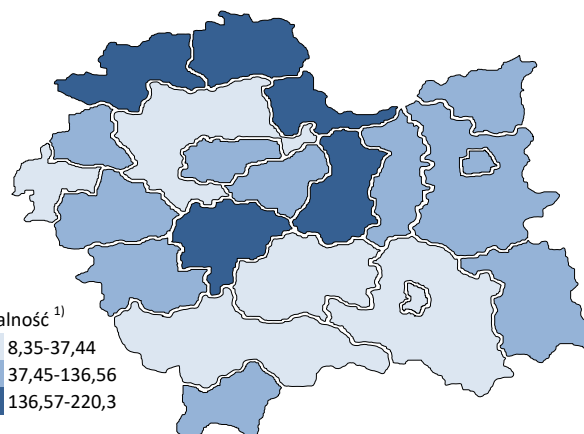
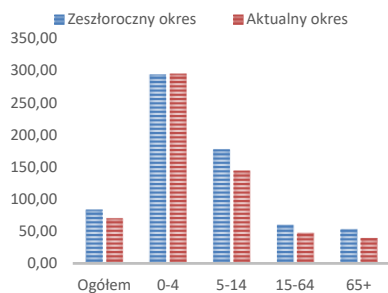
W "Meldunkach" - zgodnie z definicją grypy przyjętą na potrzeby nadzoru nad chorobami zakaźnymi w krajach Unii Europejskiej (Dz.U. L 262 z 27.9.2012) - wykazuje się grypę (rozpoznaną klinicznie i/lub laboratoryjnie) oraz wszystkie rozpoznane klinicznie zachorowania grypopodobne i ostre zakażenia dróg oddechowych spełniające kryteria definicji.

## Analiza za okres od 1 stycznia do 15 kwietnia 2019 r.

### Zachorowania i podejrzenia zachorowań na gripę w okresie od 1 stycznia do 15 kwietnia 2019 r. wg wieku i powiatów

Powiat	Ogółem		Wiek (ukończone lata)							
			0-4		5-14		15-64		65+	
	liczba	zapadalność <sup>1)</sup>	liczba	zapadalność <sup>1)</sup>	liczba	zapadalność <sup>1)</sup>	liczba	zapadalność <sup>1)</sup>	liczba	zapadalność <sup>1)</sup>
MAŁOPOLSKA	249 564	70,00	56 117	294,65	54 615	144,20	115 601	47,91	23 231	39,81
bocheński	22 436	201,08	5 811	890,19	5 254	400,02	9 484	125,40	1 887	115,85
brzeski	13 357	136,56	2 387	471,84	2 438	220,59	6 710	100,00	1 822	124,79
chrzanowski	5 086	38,62	745	126,52	1 208	98,78	2 736	30,68	397	16,27
dąbrowski	6 245	100,31	1 685	544,54	1 616	257,75	2 415	55,60	529	55,93
gorlicki	9 323	81,44	1 671	283,07	1 925	150,04	4 803	61,82	924	51,20
m. Kraków	45 380	56,17	11 708	263,04	7 588	105,33	23 304	43,56	2 780	17,77
krakowski	10 850	37,44	1 928	126,24	2 074	63,00	5 577	28,20	1 271	28,99
limanowski	1 601	11,62	462	52,45	532	29,77	513	5,50	94	5,28
miechowski	11 060	214,02	1 884	780,46	2 127	424,68	5 625	164,95	1 424	140,25
myślenicki	23 062	173,37	6 503	817,93	5 470	340,18	9 454	103,54	1 635	92,48
Nowy Sącz i nowosądecki	8 569	27,25	1 929	104,10	1 710	44,89	4 090	19,09	840	19,27
nowotarski	6 491	32,28	1 394	130,77	1 477	63,74	2 681	19,44	939	32,06
olkuski	19 658	166,94	3 514	688,76	4 687	415,28	9 126	115,04	2 331	105,77
oświęcimski	1 351	8,35	264	33,99	347	21,33	681	6,25	59	2,05
proszowicki	10 088	220,30	2 060	932,91	2 704	584,48	4 335	139,37	989	125,94
suski	9 449	106,87	1 902	409,64	2 423	239,75	3 800	63,24	1 324	97,51
Tarnów i tarnowski	21 590	66,17	5 122	330,29	5 345	160,92	9 430	42,21	1 693	31,25
wadowicki	10 956	65,25	2 348	257,80	2 886	153,44	4 642	40,53	1 080	42,41
wielicki	6 072	45,86	1 260	163,69	1 121	69,90	3 068	33,94	623	34,14
tatrzański	6 940	97,08	1 540	405,27	1 683	218,76	3 127	64,90	590	49,96

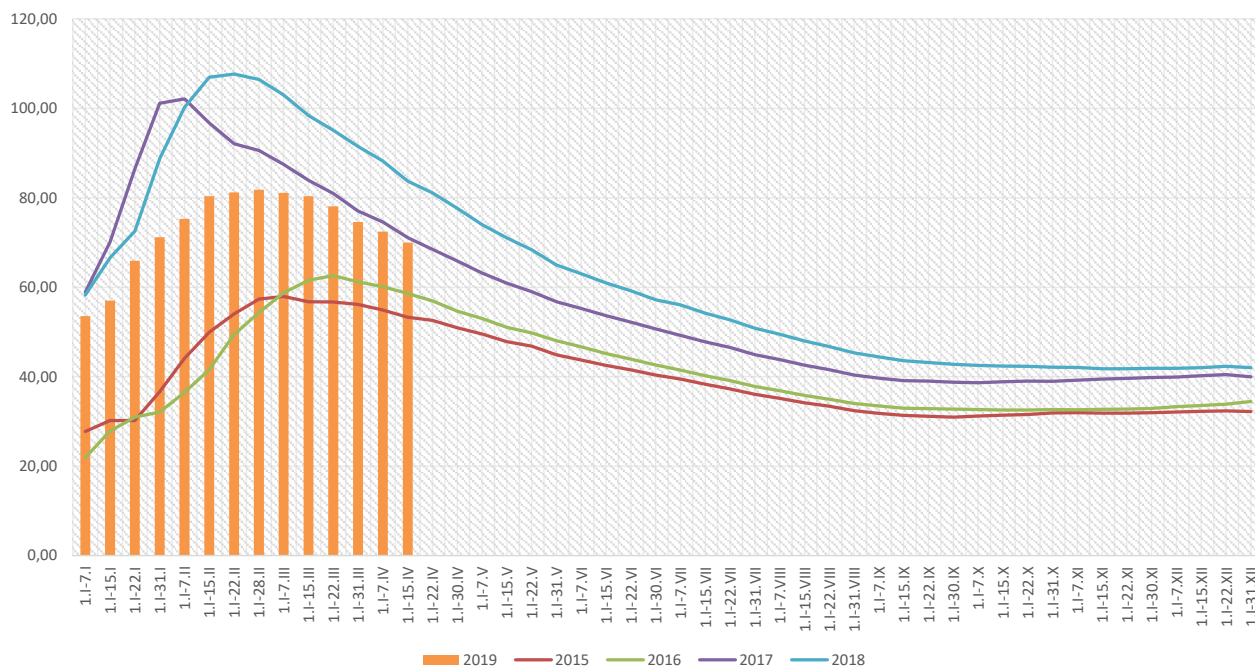
**ZAPADALNOŚĆ<sup>1)</sup>**  
W OKRESIE OD 1 STYCZNIA  
DO 15 KWIECZNIA 2019 R.  
ORAZ W ANALOGICZNYM  
OKRESIE ROKU  
POPRIEDZNIEGO WG WIEKU



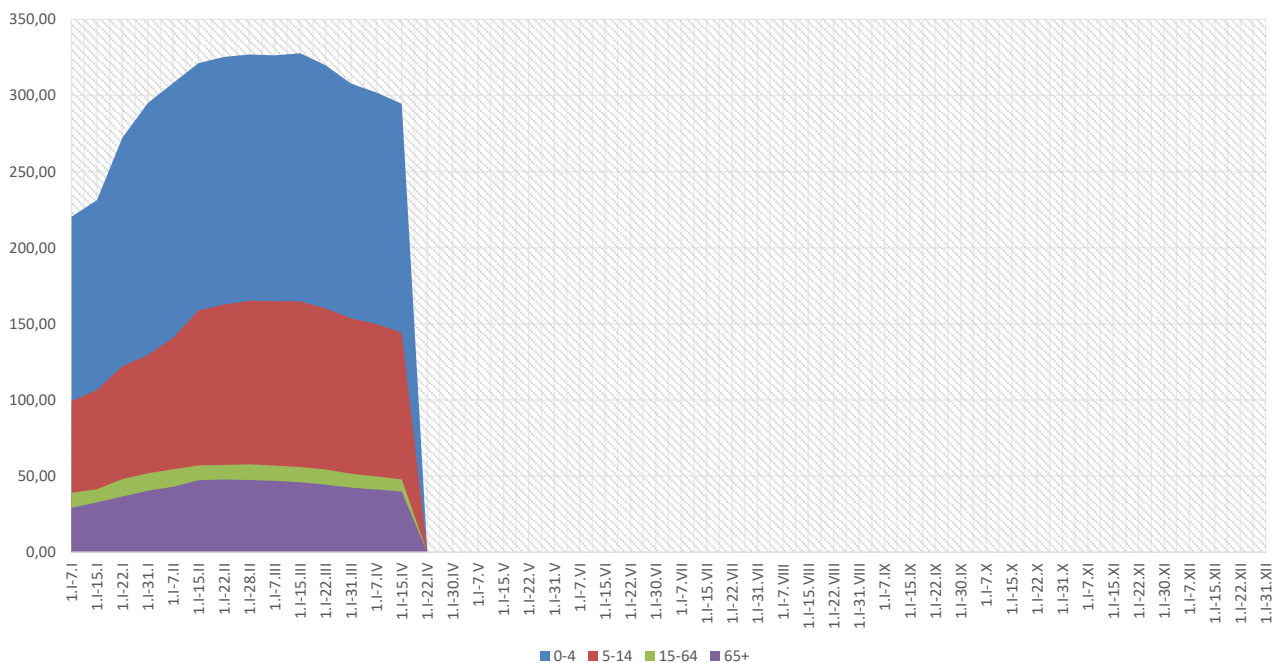
Objaśnienia:

1) Przeciętna dzienna zapadalność na 100 tys. ludności wg stanu w dniu 30 czerwca 2018 r.

### Zapadalność <sup>1)</sup> na grypę i podejrzenia grypy w roku 2019 narastająco w porównaniu z poprzednimi latami



### Zapadalność <sup>1)</sup> na grypę i podejrzenia grypy w roku 2019 narastająco wg wieku

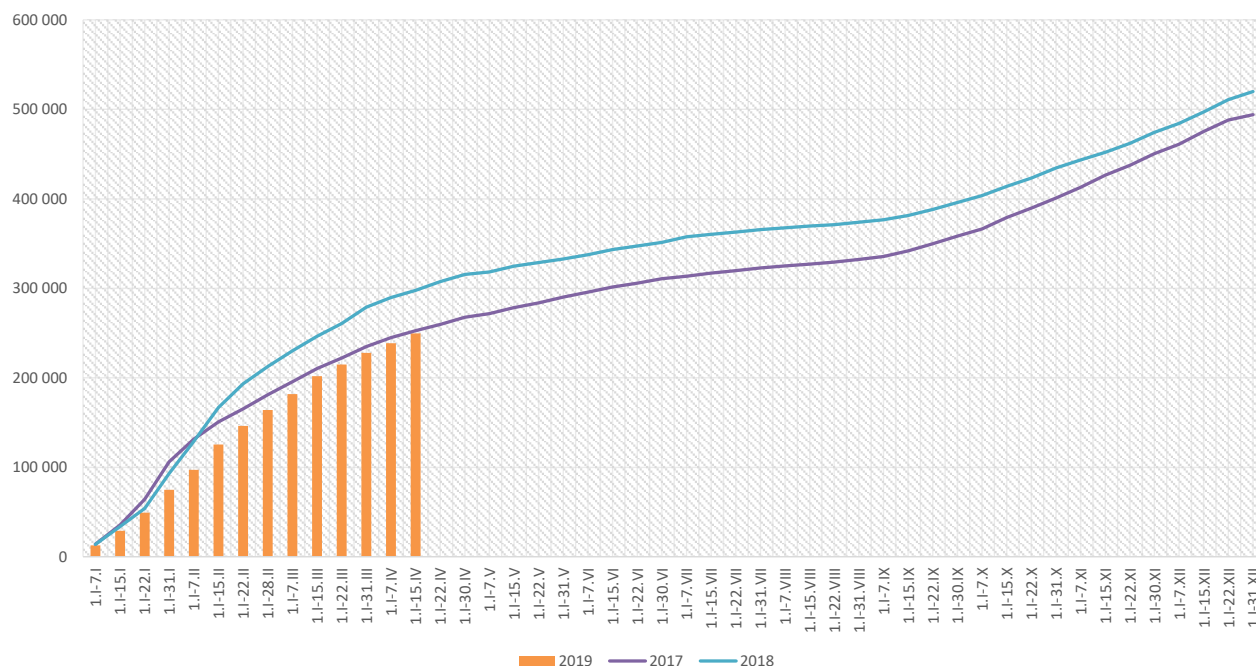


**Objaśnienia:**

1) Przeciętna dzienna zapadalność na 100 tys. ludności wg stanu w dniu 30 czerwca 2018 r.



## Zachorowania i podejrzenia zachorowań na gripę w roku 2019 narastająco w porównaniu z poprzednimi latami



Skierowani do szpitala z powodu grypy lub podejrzenia grypy w okresie od 1 stycznia do 15 kwietnia 2019 r. wg przyczyn i powiatów								
Powiat	Ogółem		Przyczyny skierowania do szpitala <sup>1)</sup>					
			objawy ze strony układu krążenia		objawy ze strony układu oddechowego		inne przyczyny	
	liczba	% <sup>2)</sup>	liczba	% <sup>3)</sup>	liczba	% <sup>3)</sup>	liczba	% <sup>3)</sup>
<b>MAŁOPOLSKA</b>	<b>1 324</b>	<b>0,53%</b>	<b>36</b>	<b>2,7%</b>	<b>1 085</b>	<b>81,9%</b>	<b>311</b>	<b>23,5%</b>
bocheński	107	0,48%			107	100,0%		
brzeski	63	0,47%	1	1,6%	47	74,6%	15	23,8%
chrzanowski	38	0,75%			38	100,0%		
dąbrowski	54	0,86%			54	100,0%		
gorlicki	22	0,24%			19	86,4%	3	13,6%
m. Kraków	381	0,84%	24	6,3%	313	82,2%	96	25,2%
krakowski	16	0,15%			16	100,0%	2	12,5%
limanowski	4	0,25%	4	100,0%	4	100,0%		
miechowski	29	0,26%			29	100,0%		
myślenicki	24	0,10%			24	100,0%		
Nowy Sącz i nowosądecki	37	0,43%			37	100,0%		
nowotarski	37	0,57%	4	10,8%	33	89,2%	22	59,5%
olkuski	56	0,28%	1	1,8%	52	92,9%	3	5,4%
oświęcimski	19	1,41%			11	57,9%	8	42,1%
proszowicki	23	0,23%			21	91,3%	2	8,7%
suski	16	0,17%	2	12,5%	8	50,0%	12	75,0%
Tarnów i tarnowski	222	1,03%			102	45,9%	141	63,5%
wadowicki	138	1,26%			138	100,0%		
wielicki	28	0,46%			26	92,9%	2	7,1%
tatrzański	10	0,14%			6	60,0%	5	50,0%

### Objaśnienia:

- 1) Jedna osoba może być wykazana w kilku rubrykach.
- 2) W stosunku do ogółu zgłoszonych zachorowań i podejrzeń zachorowań na gripę.
- 3) W stosunku do ogółu osób skierowanych do szpitala z powodu grypy lub podejrzenia grypy.

Zgony z powodu grypy i podejrzeń grypy w okresie od 1 stycznia do 15 kwietnia 2019 r. wg wieku i powiatów					
Powiat	Ogółem	Wiek (ukończone lata)			
		0-4	5-14	15-64	65+
MAŁOPOLSKA	10	1	-	5	4
bocheński	-	-	-	-	-
brzeski	-	-	-	-	-
chrzanowski	-	-	-	-	-
dąbrowski	-	-	-	-	-
gorlicki	-	-	-	-	-
m. Kraków	4	-	-	3	1
krakowski	-	-	-	-	-
limanowski	-	-	-	-	-
miechowski	-	-	-	-	-
myślenicki	-	-	-	-	-
Nowy Sącz i nowosądecki	1	1	-	-	-
nowotarski	1	-	-	-	1
olkuski	-	-	-	-	-
oświęcimski	2	-	-	1	1
proszowicki	-	-	-	-	-
suski	-	-	-	-	-
Tarnów i tarnowski	-	-	-	-	-
wadowicki	2	-	-	1	1
wielicki	-	-	-	-	-
tatrzański	-	-	-	-	-

wykonął: Adrian Papis

#### Źródła danych:

Liczby zachorowań, podejrzeń zachorowań oraz zgonów: Dane z okresowych, zbiorczych „Meldunków o zachorowaniach i podejrzeniach zachorowań na grypę”, nadsyłanych do powiatowych stacji sanitarno-epidemiologicznych przez wszystkie jednostki ochrony zdrowia, do których zgłosili się chorzy, oraz dane ze zgłoszeń zgonów nadsyłanych do powiatowych i/lub wojewódzkich stacji sanitarno-epidemiologicznych przez lekarzy, przesyłane przez wojewódzkie stacje sanitarno-epidemiologiczne w formie zagregowanej do Zakładu Epidemiologii NIZP-PZH.

W "Meldunkach" - zgodnie z definicją grypy przyjętą na potrzeby nadzoru nad chorobami zakaźnymi w krajach Unii Europejskiej (Dz.U. L 262 z 27.9.2012) - wykazuje się grypę (rozpoznaną klinicznie i/lub laboratoryjnie) oraz wszystkie rozpoznane klinicznie zachorowania grypopodobne i ostre zakażenia dróg oddechowych spełniające kryteria definicji.