

# Meldunki epidemiologiczne

## Zachorowania i podejrzenia zachorowań na grypę w Małopolsce

Sekcja Budżetu Zadaniowego, Planowania i Analiz – Wojewódzka Stacja Sanitarno-Epidemiologiczna w Krakowie

Rok: 2019

Miesiąc: maj

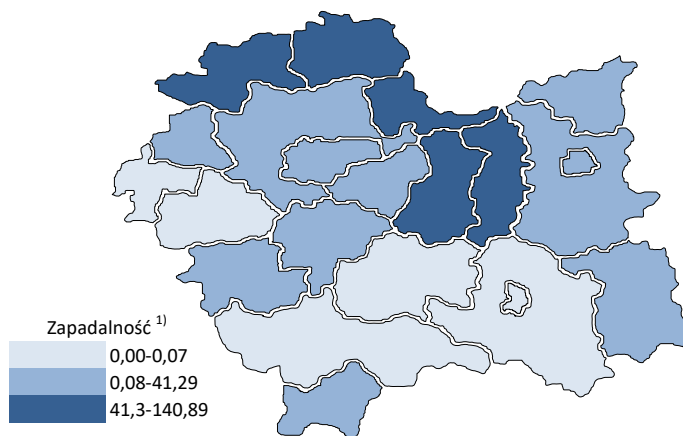
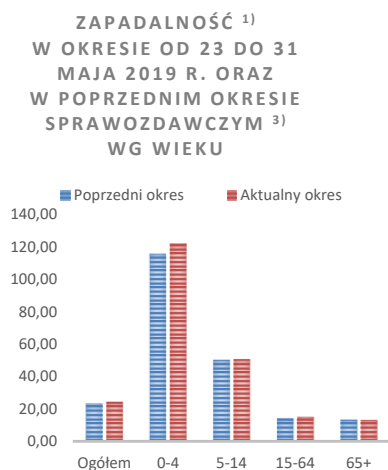
Numer: 5D (20)

Okres: 23-31 maja

### Analiza za okres od 23 do 31 maja 2019 r.

#### Zachorowania i podejrzenia zachorowań na grypę w okresie od 23 do 31 maja 2019 r. wg wieku i powiatów

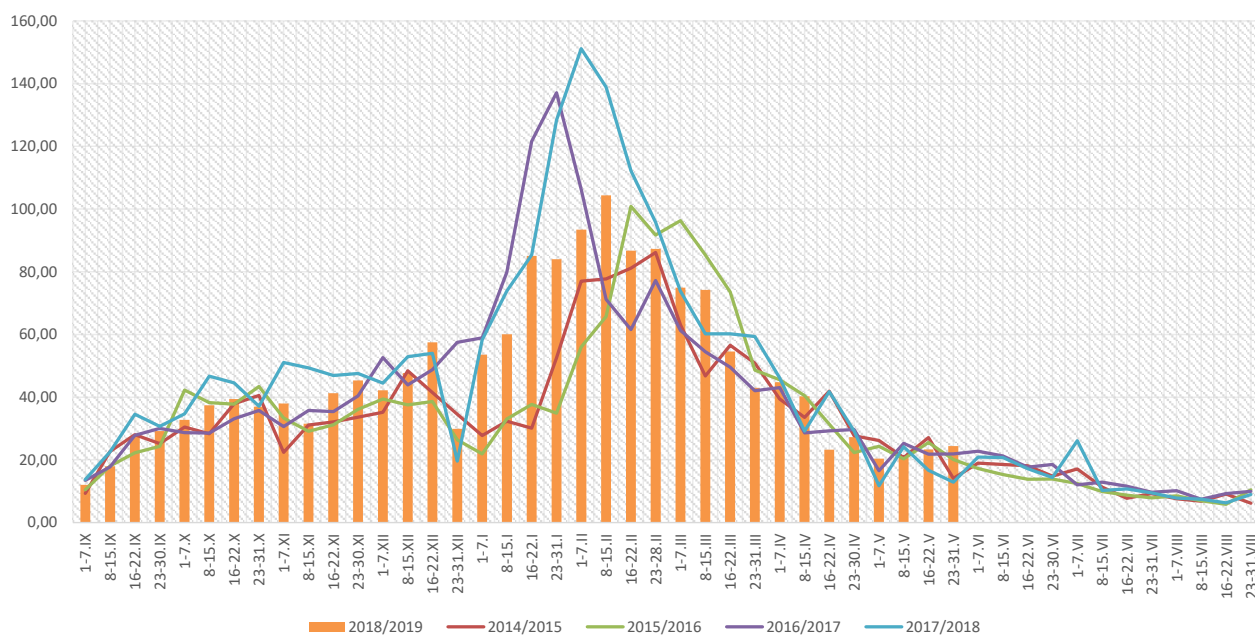
Powiat	Ogółem			Wiek (ukończone lata)							
	liczba	zapadalność <sup>1)</sup>	wzrost /spadek zapadalności <sup>2,3)</sup>	0-4		5-14		15-64		65+	
				liczba	zapadalność <sup>1)</sup>	liczba	zapadalność <sup>1)</sup>	liczba	zapadalność <sup>1)</sup>	liczba	zapadalność <sup>1)</sup>
MAŁOPOLSKA	7 451	24,38	1,05	1 989	121,84	1 646	50,70	3 158	15,27	658	13,16
bocheński	1 210	126,52	21,26	384	686,29	293	260,26	438	67,57	95	68,04
brzeski	498	59,40	-3,63	103	237,54	88	92,89	226	39,30	81	64,72
chrzanowski	113	10,01	-1,61	18	35,66	34	32,44	52	6,80	9	4,30
dąbrowski	143	26,80	-14,64	39	147,04	28	52,10	67	18,00	9	11,10
gorlicki	64	6,52	-1,73	8	15,81	15	13,64	37	5,56	4	2,59
m. Kraków	1 683	24,30	12,68	507	132,89	293	47,45	794	17,32	89	6,64
krakowski	485	19,52	6,02	112	85,56	107	37,92	205	12,09	61	16,23
limanowski	0	0,00	0,00	0	0,00	0	0,00	0	0,00	0	0,00
miechowski	599	135,23	24,35	113	546,13	119	277,20	295	100,93	72	82,73
myślenicki	424	37,19	-67,46	134	196,63	113	81,99	155	19,80	22	14,52
Nowy Sącz i nowosądecki	0	0,00	0,00	0	0,00	0	0,00	0	0,00	0	0,00
nowotarski	0	0,00	0,00	0	0,00	0	0,00	0	0,00	0	0,00
olkuski	686	67,97	-26,55	193	441,33	175	180,90	265	38,97	53	28,06
oświęcimski	1	0,07	0,07	0	0,00	0	0,00	1	0,11	0	0,00
proszowicki	553	140,89	20,02	140	739,68	161	406,01	200	75,01	52	77,25
suski	7	0,92	-1,62	2	5,03	1	1,15	3	0,58	1	0,86
Tarnów i tarnowski	559	19,99	2,06	129	97,05	129	45,31	251	13,11	50	10,77
wadowicki	1	0,07	0,07	0	0,00	0	0,00	1	0,10	0	0,00
wielicki	172	15,16	-2,06	51	77,30	36	26,19	70	9,03	15	9,59
tatrzański	253	41,29	9,82	56	171,93	54	81,89	98	23,73	45	44,46



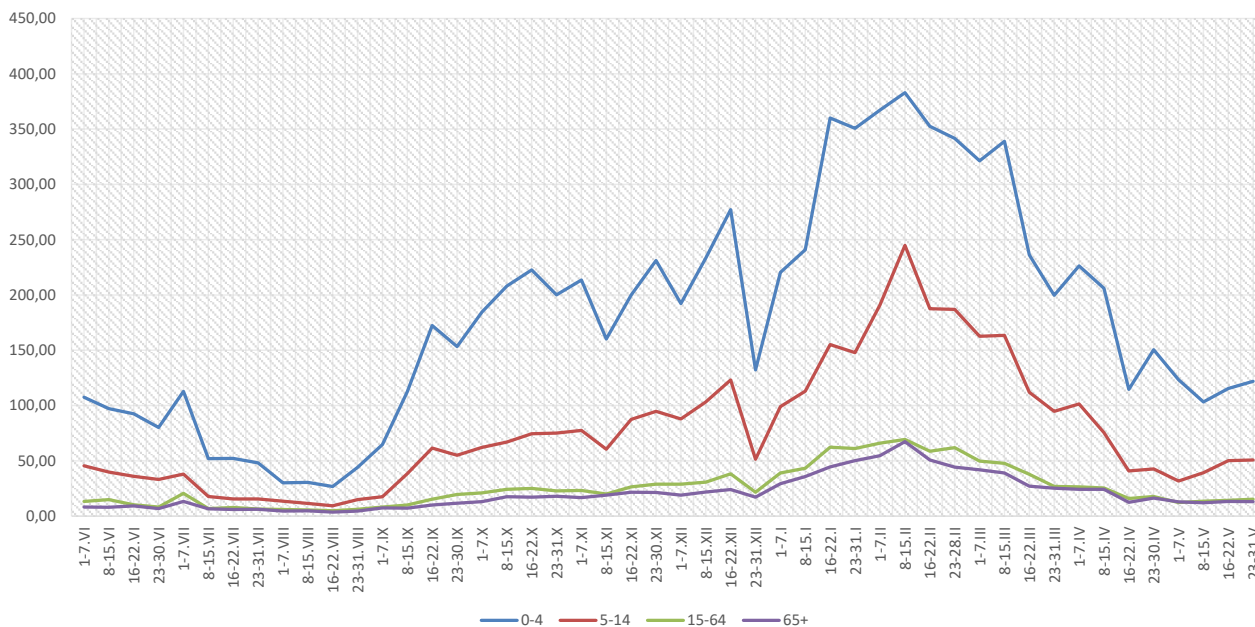
Objaśnienia:

- 1) Przeciętna dzienna zapadalność na 100 tys. ludności wg stanu w dniu 30 czerwca 2018 r.
- 2) Różnica w stosunku do poprzedniego okresu sprawozdawczego.
- 3) Okres od 16 do 22 maja 2019 r.

## Zapadalność <sup>1)</sup> na grypę i podejrzenia grypy w sezonie epidemicznym 2018/2019 w porównaniu z poprzednimi sezonami wg okresowych meldunków



## Zapadalność <sup>1)</sup> na grypę i podejrzenia grypy w okresie od 1 czerwca 2018 r. do 31 maja 2019 r. wg wieku i okresowych meldunków

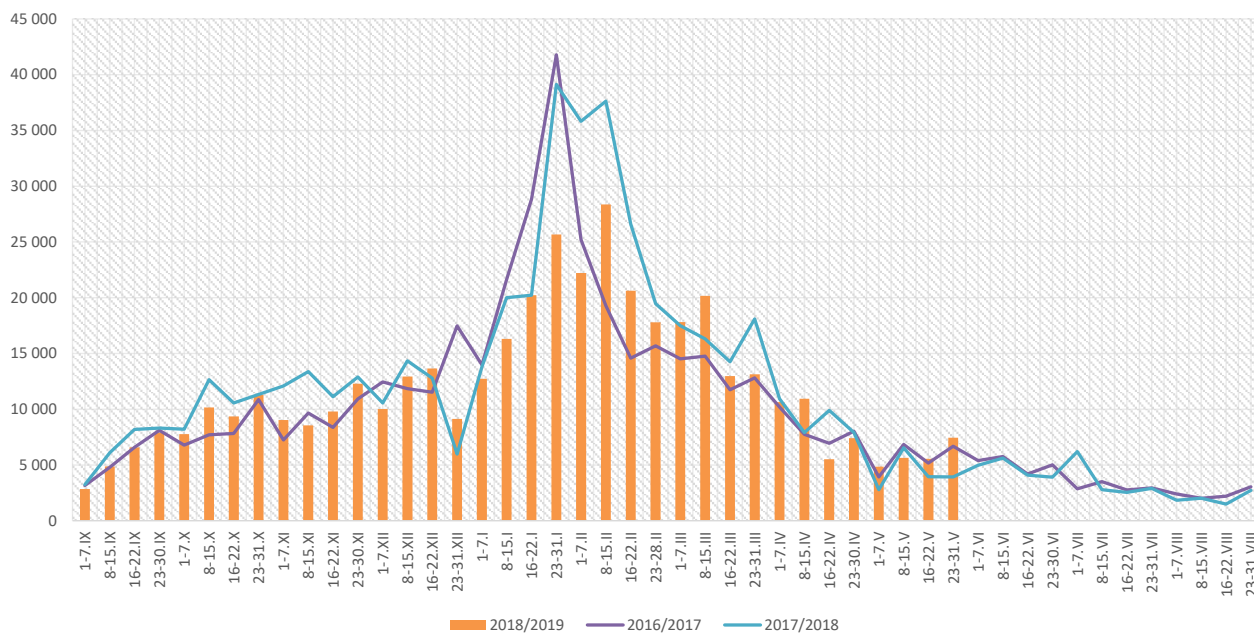


### Objaśnienia:

1) Przeciętna dzienna zapadalność na 100 tys. ludności, przy czym ludność wg stanu w dniu:

- 31 grudnia 2017 r. dla meldunków z okresu do 31 grudnia 2018 r.,
- 30 czerwca 2018 r. dla meldunków z okresu od 1 stycznia 2019 r.

## Zachorowania i podejrzenia zachorowań na grypę w sezonie epidemicznym 2018/2019 w porównaniu z poprzednimi sezonami wg okresowych meldunków



Skierowani do szpitala z powodu grypy lub podejrzenia grypy w okresie od 23 do 31 maja 2019 r. wg przyczyn i powiatów								
Powiat	Ogółem		Przyczyny skierowania do szpitala <sup>1)</sup>					
			objawy ze strony układu krążenia		objawy ze strony układu oddechowego		inne przyczyny	
	liczba	% <sup>2)</sup>	liczba	% <sup>3)</sup>	liczba	% <sup>3)</sup>	liczba	% <sup>3)</sup>
<b>MAŁOPOLSKA</b>	<b>16</b>	<b>0,21%</b>	<b>0</b>	<b>0,0%</b>	<b>6</b>	<b>37,5%</b>	<b>10</b>	<b>62,5%</b>
bocheński	1	0,08%			1	100,0%		
brzeski								
chrzanowski								
dąbrowski	2	1,40%			2	100,0%		
gorlicki								
m. Kraków								
krakowski								
limanowski								
miechowski								
myślenicki								
Nowy Sącz i nowosądecki								
nowotarski								
olkuski								
oświęcimski								
proszowicki	2	0,36%			2	100,0%		
suski								
Tarnów i tarnowski	10	1,79%					10	100,0%
wadowicki								
wielicki	1	0,58%			1	100,0%		
tatrzański								

### Objaśnienia:

- 1) Jedna osoba może być wykazana w kilku rubrykach.
- 2) W stosunku do ogółu zgłoszonych zachorowań i podejrzeń zachorowań na grypę.
- 3) W stosunku do ogółu osób skierowanych do szpitala z powodu grypy lub podejrzenia grypy.

**Zgony z powodu grypy i podejrzeń grypy w okresie  
od 23 do 31 maja 2019 r. wg wieku i powiatów**

Powiat	Ogółem	Wiek (ukończone lata)			
		0-4	5-14	15-64	65+
<b>MAŁOPOLSKA</b>	-	-	-	-	-
bocheński	-	-	-	-	-
brzeski	-	-	-	-	-
chrzanowski	-	-	-	-	-
dąbrowski	-	-	-	-	-
gorlicki	-	-	-	-	-
m. Kraków	-	-	-	-	-
krakowski	-	-	-	-	-
limanowski	-	-	-	-	-
miechowski	-	-	-	-	-
myślenicki	-	-	-	-	-
Nowy Sącz i nowosądecki	-	-	-	-	-
nowotarski	-	-	-	-	-
olkuski	-	-	-	-	-
oświęcimski	-	-	-	-	-
proszowicki	-	-	-	-	-
suski	-	-	-	-	-
Tarnów i tarnowski	-	-	-	-	-
wadowicki	-	-	-	-	-
wielicki	-	-	-	-	-
tatrzański	-	-	-	-	-

**Źródła danych:**

Liczby zachorowań, podejrzeń zachorowań oraz zgonów: Dane z okresowych, zbiorczych „Meldunków o zachorowaniach i podejrzaniach zachorowań na grypę”, nadsyłanych do powiatowych stacji sanitarno-epidemiologicznych przez wszystkie jednostki ochrony zdrowia, do których zgłosili się chorzy, oraz dane ze zgłoszeń zgonów nadsyłanych do powiatowych i/lub wojewódzkich stacji sanitarno-epidemiologicznych przez lekarzy, przesyłane przez wojewódzkie stacje sanitarno-epidemiologiczne w formie zagregowanej do Zakładu Epidemiologii NIZP-PZH.

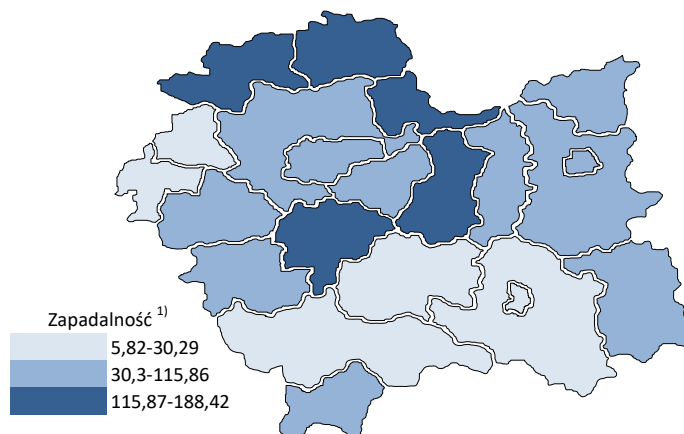
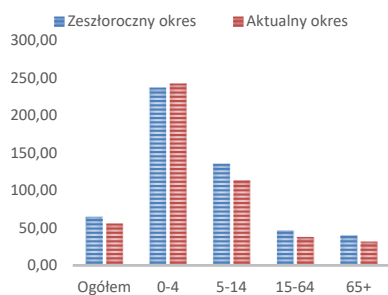
W "Meldunkach" - zgodnie z definicją grypy przyjętą na potrzeby nadzoru nad chorobami zakaźnymi w krajach Unii Europejskiej (Dz.U. L 262 z 27.9.2012) - wykazuje się grypę (rozpoznaną klinicznie i/lub laboratoryjnie) oraz wszystkie rozpoznane klinicznie zachorowania grypopodobne i ostre zakażenia dróg oddechowych spełniające kryteria definicji.

## Analiza za okres od 1 stycznia do 31 maja 2019 r.

### Zachorowania i podejrzenia zachorowań na gripę w okresie od 1 stycznia do 31 maja 2019 r. wg wieku i powiatów

Powiat	Ogółem		Wiek (ukończone lata)							
			0-4		5-14		15-64		65+	
	liczba	zapadalność <sup>1)</sup>	liczba	zapadalność <sup>1)</sup>	liczba	zapadalność <sup>1)</sup>	liczba	zapadalność <sup>1)</sup>	liczba	zapadalność <sup>1)</sup>
MAŁOPOLSKA	285 956	55,77	66 273	241,97	61 723	113,32	131 299	37,84	26 661	31,77
bocheński	26 960	168,02	7 272	774,63	6 302	333,64	11 120	102,24	2 266	96,74
brzeski	16 297	115,86	3 045	418,55	2 908	182,96	8 120	84,15	2 224	105,92
chrzanowski	5 737	30,29	861	101,68	1 338	76,08	3 074	23,97	464	13,22
dąbrowski	6 962	77,76	1 944	436,86	1 817	201,53	2 636	42,20	565	41,54
gorlicki	9 773	59,36	1 773	208,85	2 005	108,67	5 029	45,01	966	37,22
m. Kraków	52 762	45,41	14 077	219,92	8 555	82,57	26 931	35,01	3 199	14,22
krakowski	12 634	30,31	2 269	103,31	2 384	50,35	6 454	22,69	1 527	24,22
limanowski	1 601	8,08	462	36,47	532	20,70	513	3,82	94	3,67
miechowski	13 629	183,39	2 395	689,91	2 590	359,59	6 844	139,56	1 800	123,27
myślenicki	25 925	135,53	7 494	655,43	6 194	267,86	10 447	79,56	1 790	70,41
Nowy Sącz i nowosądecki	9 085	20,09	2 035	76,36	1 796	32,79	4 356	14,14	898	14,32
nowotarski	6 542	22,63	1 414	92,24	1 486	44,59	2 702	13,62	940	22,32
olkuski	23 084	136,31	4 372	595,88	5 435	334,85	10 592	92,84	2 685	84,72
oświęcimski	1 355	5,82	264	23,64	347	14,84	685	4,37	59	1,43
proszowicki	12 408	188,42	2 686	845,84	3 310	497,52	5 203	116,31	1 209	107,05
suski	9 679	76,13	1 944	291,14	2 470	169,95	3 887	44,98	1 378	70,57
Tarnów i tarnowski	24 878	53,02	6 075	272,41	6 130	128,33	10 726	33,39	1 947	24,99
wadowicki	11 452	47,43	2 489	190,03	2 980	110,17	4 830	29,33	1 153	31,48
wielicki	7 029	36,92	1 524	137,67	1 256	54,46	3 495	26,88	754	28,73
tatrzański	8 164	79,41	1 878	343,66	1 888	170,65	3 655	52,75	743	43,75

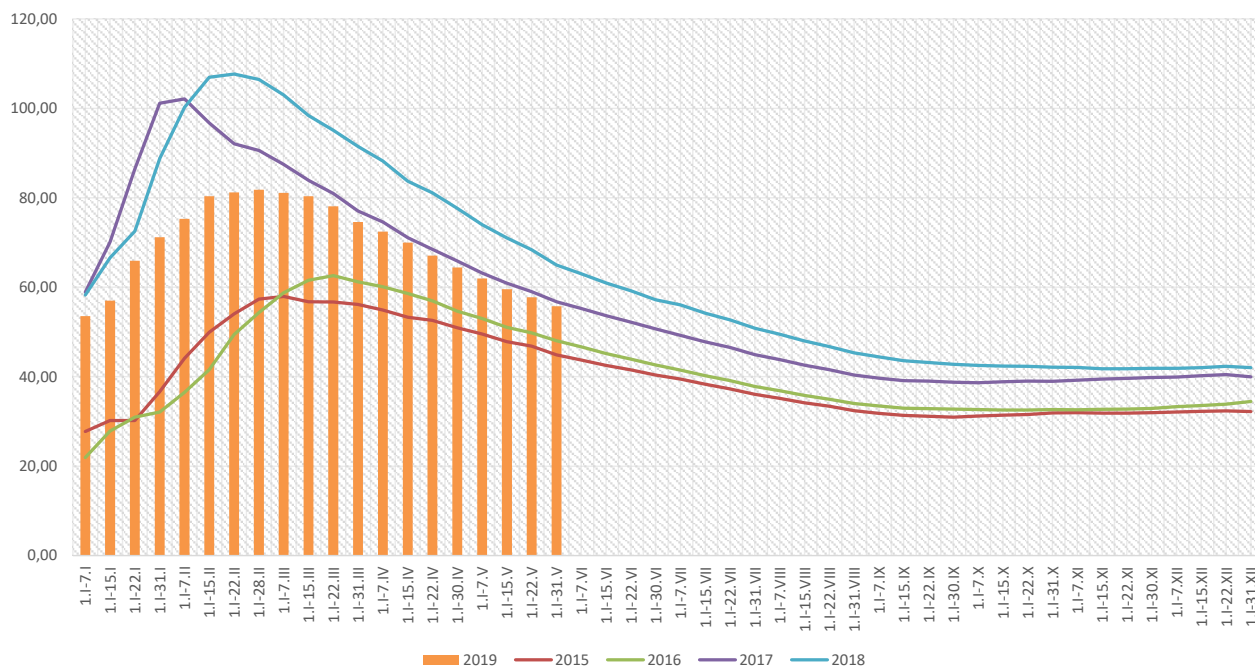
#### ZAPADALNOŚĆ<sup>1)</sup> W OKRESIE OD 1 STYCZNIA DO 31 MAJA 2019 R. ORAZ W ANALOGICZNYM OKRESIE ROKU POPRIEDZNIEGO WG WIEKU



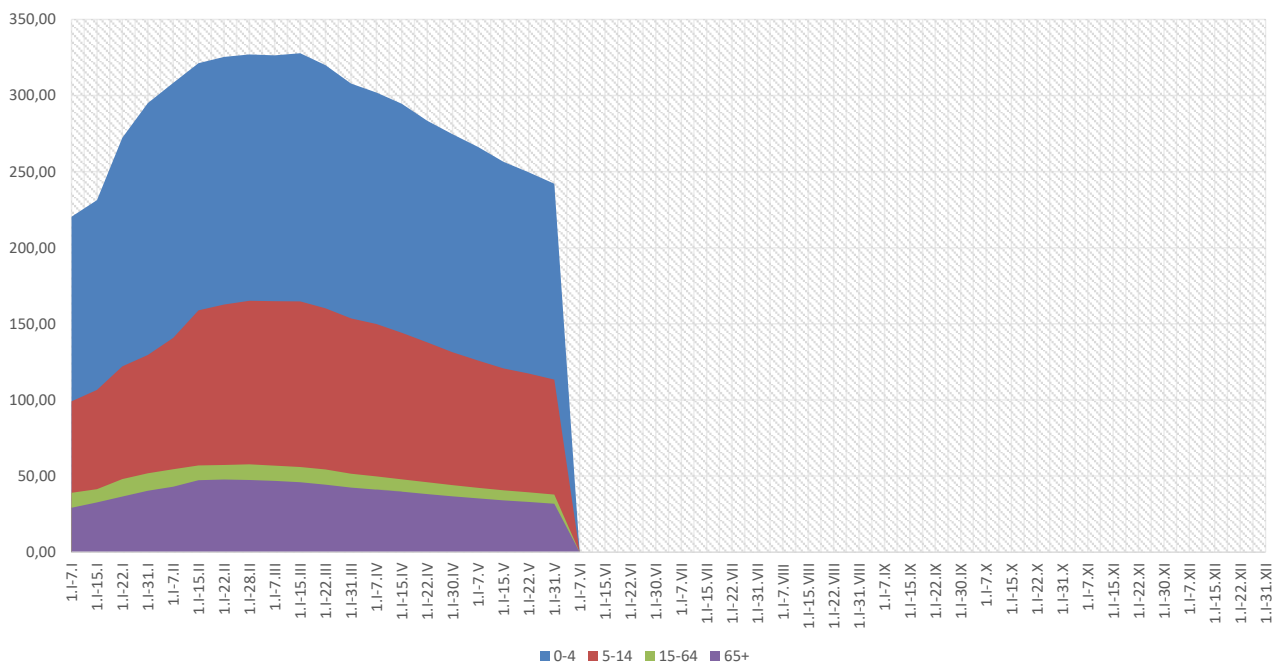
#### Objaśnienia:

1) Przeciętna dzienna zapadalność na 100 tys. ludności wg stanu w dniu 30 czerwca 2018 r.

## Zapadalność <sup>1)</sup> na grypę i podejrzenia grypy w roku 2019 narastająco w porównaniu z poprzednimi latami



## Zapadalność <sup>1)</sup> na grypę i podejrzenia grypy w roku 2019 narastająco wg wieku

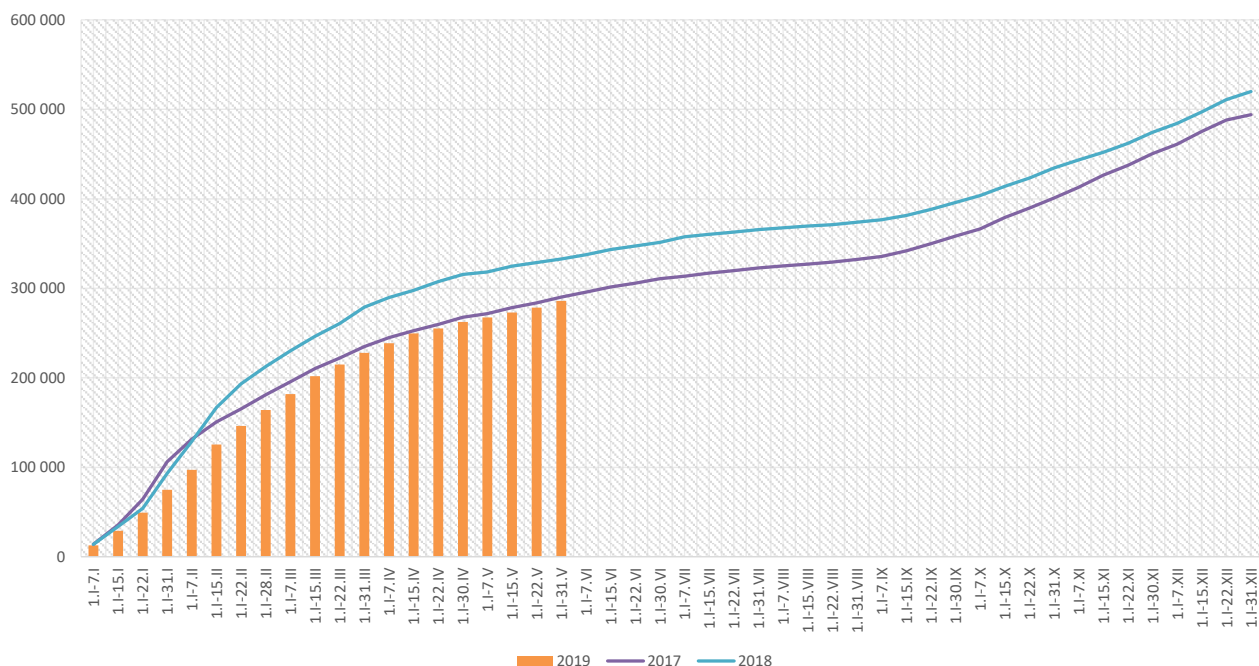


### Objaśnienia:

1) Przeciętna dzienna zapadalność na 100 tys. ludności wg stanu w dniu 30 czerwca 2018 r.



## Zachorowania i podejrzenia zachorowań na gripę w roku 2019 narastająco w porównaniu z poprzednimi latami



Skierowani do szpitala z powodu grypy lub podejrzenia grypy w okresie od 1 stycznia do 31 maja 2019 r. wg przyczyn i powiatów								
Powiat	Ogółem		Przyczyny skierowania do szpitala <sup>1)</sup>					
			objawy ze strony układu krążenia		objawy ze strony układu oddechowego		inne przyczyny	
	liczba	% <sup>2)</sup>	liczba	% <sup>3)</sup>	liczba	% <sup>3)</sup>	liczba	% <sup>3)</sup>
<b>MAŁOPOLSKA</b>	<b>1 403</b>	<b>0,49%</b>	<b>36</b>	<b>2,6%</b>	<b>1 130</b>	<b>80,5%</b>	<b>351</b>	<b>25,0%</b>
bocheński	124	0,46%			124	100,0%		
brzeski	67	0,41%	1	1,5%	51	76,1%	15	22,4%
chrzanowski	38	0,66%			38	100,0%		
dąbrowski	63	0,90%			63	100,0%		
gorlicki	22	0,23%			19	86,4%	3	13,6%
m. Kraków	386	0,73%	24	6,2%	316	81,9%	101	26,2%
krakowski	19	0,15%			19	100,0%	5	26,3%
limanowski	4	0,25%	4	100,0%	4	100,0%		
miechowski	29	0,21%			29	100,0%		
myślenicki	24	0,09%			24	100,0%		
Nowy Sącz i nowosądecki	37	0,41%			37	100,0%		
nowotarski	37	0,57%	4	10,8%	33	89,2%	22	59,5%
olkuski	59	0,26%	1	1,7%	55	93,2%	3	5,1%
oświęcimski	19	1,40%			11	57,9%	8	42,1%
proszowicki	25	0,20%			23	92,0%	2	8,0%
suski	16	0,17%	2	12,5%	8	50,0%	12	75,0%
Tarnów i tarnowski	254	1,02%			102	40,2%	173	68,1%
wadowicki	139	1,21%			139	100,0%		
wielicki	31	0,44%			29	93,5%	2	6,5%
tatrzański	10	0,12%			6	60,0%	5	50,0%

### Objaśnienia:

1) Jedna osoba może być wykazana w kilku rubrykach.

2) W stosunku do ogółu zgłoszonych zachorowań i podejrzeń zachorowań na gripę.

3) W stosunku do ogółu osób skierowanych do szpitala z powodu grypy lub podejrzenia grypy.

**Zgony z powodu grypy i podejrzeń grypy w okresie  
od 1 stycznia do 31 maja 2019 r. wg wieku i powiatów**

Powiat	Ogółem	Wiek (ukończone lata)			
		0-4	5-14	15-64	65+
<b>MAŁOPOLSKA</b>	<b>10</b>	<b>1</b>	<b>-</b>	<b>5</b>	<b>4</b>
bocheński	-	-	-	-	-
brzeski	-	-	-	-	-
chrzanowski	-	-	-	-	-
dąbrowski	-	-	-	-	-
gorlicki	-	-	-	-	-
m. Kraków	4	-	-	3	1
krakowski	-	-	-	-	-
limanowski	-	-	-	-	-
miechowski	-	-	-	-	-
myślenicki	-	-	-	-	-
Nowy Sącz i nowosądecki	1	1	-	-	-
nowotarski	1	-	-	-	1
olkuski	-	-	-	-	-
oświęcimski	2	-	-	1	1
proszowicki	-	-	-	-	-
suski	-	-	-	-	-
Tarnów i tarnowski	-	-	-	-	-
wadowicki	2	-	-	1	1
wielicki	-	-	-	-	-
tatrzański	-	-	-	-	-

wykonała: Karolina Orlińska

**Źródła danych:**

Liczby zachorowań, podejrzeń zachorowań oraz zgonów: Dane z okresowych, zbiorczych „Meldunków o zachorowaniach i podejrzeniach zachorowań na grypę”, nadsyłanych do powiatowych stacji sanitarno-epidemiologicznych przez wszystkie jednostki ochrony zdrowia, do których zgłosili się chorzy, oraz dane ze zgłoszeń zgonów nadsyłanych do powiatowych i/lub wojewódzkich stacji sanitarno-epidemiologicznych przez lekarzy, przesyłane przez wojewódzkie stacje sanitarno-epidemiologiczne w formie zagregowanej do Zakładu Epidemiologii NIZP-PZH.

W "Meldunkach" - zgodnie z definicją grypy przyjętą na potrzeby nadzoru nad chorobami zakaźnymi w krajach Unii Europejskiej (Dz.U. L 262 z 27.9.2012) - wykazuje się grypę (rozpoznaną klinicznie i/lub laboratoryjnie) oraz wszystkie rozpoznane klinicznie zachorowania grypopodobne i ostre zakażenia dróg oddechowych spełniające kryteria definicji.