

Meldunki epidemiologiczne

Zachorowania i podejrzenia zachorowań na grypę w Małopolsce

Sekcja Budżetu Zadaniowego, Planowania i Analiz – Wojewódzka Stacja Sanitarno-Epidemiologiczna w Krakowie

Rok: 2019

Miesiąc: czerwiec

Numer: 6B (22)

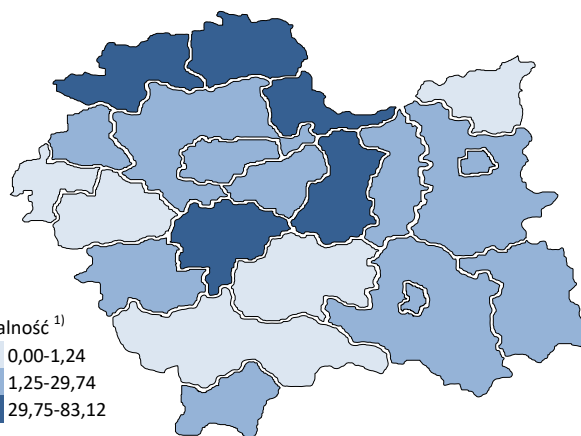
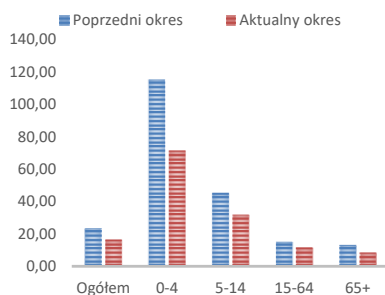
Okres: 8-15 czerwca

Analiza za okres od 8 do 15 czerwca 2019 r.

Zachorowania i podejrzenia zachorowań na grypę w okresie od 8 do 15 czerwca 2019 r. wg wieku i powiatów

Powiat	Ogółem			Wiek (ukończone lata)							
	liczba	zapadalność ¹⁾	wzrost /spadek zapadalności ^{2,3)}	0-4		5-14		15-64		65+	
				liczba	zapadalność ¹⁾	liczba	zapadalność ¹⁾	liczba	zapadalność ¹⁾	liczba	zapadalność ¹⁾
MAŁOPOLSKA	4 486	16,51	-6,91	1 036	71,40	920	31,88	2 152	11,71	378	8,50
bocheński	414	48,70	-34,11	118	237,25	126	125,91	145	25,16	25	20,14
brzeski	195	26,17	-62,78	23	59,67	22	26,13	98	19,17	52	46,75
chrzanowski	239	23,82	17,10	40	89,16	59	63,32	133	19,57	7	3,77
dąbrowski	0	0,00	0,00	0	0,00	0	0,00	0	0,00	0	0,00
gorlicki	41	4,70	-4,34	12	26,68	8	8,18	20	3,38	1	0,73
m. Kraków	923	14,99	-19,76	213	62,81	93	16,94	570	13,98	47	3,94
krakowski	403	18,25	3,34	65	55,86	87	34,68	202	13,40	49	14,67
limanowski	0	0,00	0,00	0	0,00	0	0,00	0	0,00	0	0,00
miechowski	293	74,42	-25,43	53	288,17	56	146,75	132	50,81	52	67,22
myślenicki	507	50,03	42,92	155	255,88	127	103,66	210	30,19	15	11,14
Nowy Sącz i nowosądecki	100	4,17	-0,26	19	13,46	21	7,24	50	3,06	10	3,01
nowotarski	19	1,24	1,24	5	6,16	5	2,83	8	0,76	1	0,45
olkuski	470	52,39	-4,55	93	239,25	116	134,90	218	36,07	43	25,61
oświęcimski	0	0,00	0,00	0	0,00	0	0,00	0	0,00	0	0,00
proszowicki	290	83,12	-40,70	72	427,96	81	229,80	116	48,95	21	35,10
suski	9	1,34	1,34	1	2,83	0	0,00	7	1,53	1	0,97
Tarnów i tarnowski	257	10,34	-10,07	71	60,09	51	20,15	111	6,52	24	5,81
wadowicki	3	0,23	0,23	0	0,00	2	1,40	1	0,11	0	0,00
wielicki	161	15,96	-5,11	49	83,55	22	18,01	67	9,73	23	16,54
tatrzański	162	29,74	2,89	47	162,34	44	75,06	64	17,43	7	7,78

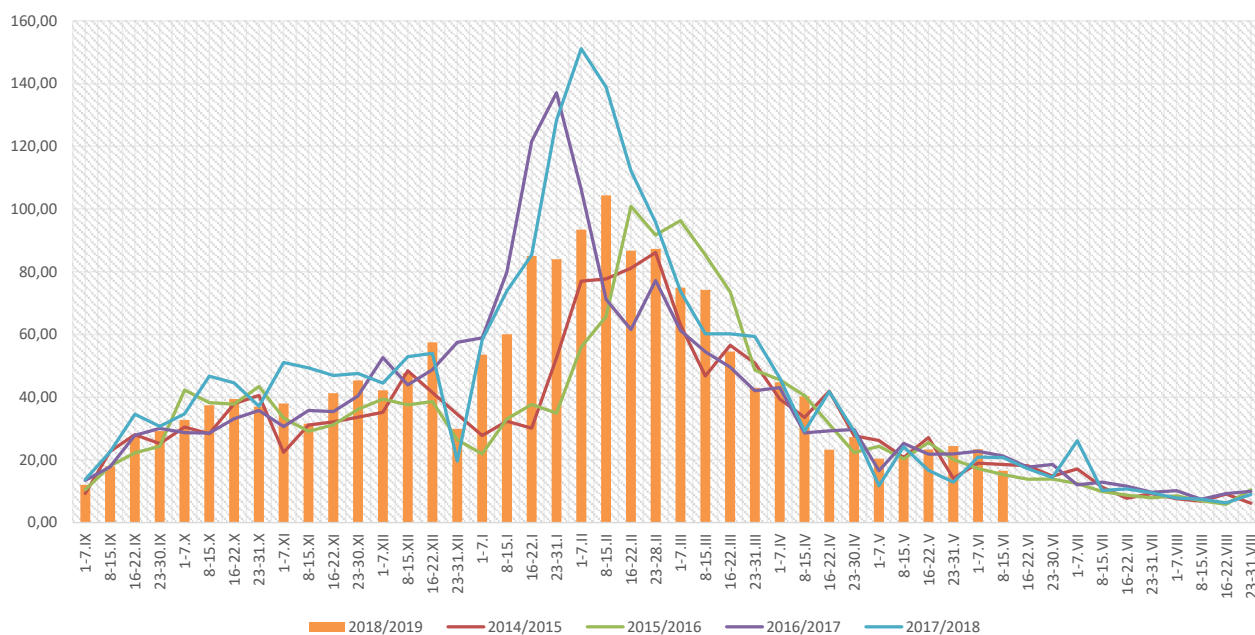
ZAPADALNOŚĆ¹⁾
W OKRESIE OD 8 DO 15
CZERWCA 2019 R. ORAZ
W POPRZEDNIM OKRESIE
SPRAWOZDAWCZYM³⁾
WG WIEKU



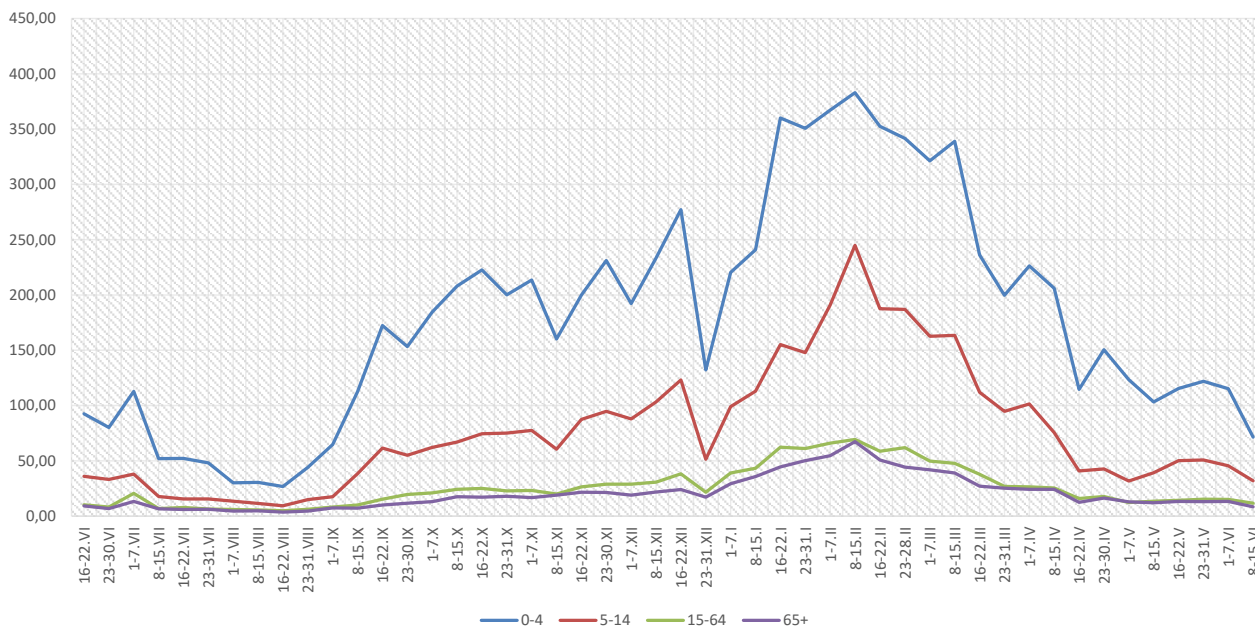
Objaśnienia:

- 1) Przeciętna dzienna zapadalność na 100 tys. ludności wg stanu w dniu 30 czerwca 2018 r.
- 2) Różnica w stosunku do poprzedniego okresu sprawozdawczego.
- 3) Okres od 1 do 7 czerwca 2019 r.

Zapadalność ¹⁾ na grypę i podejrzenia grypy w sezonie epidemicznym 2018/2019 w porównaniu z poprzednimi sezonami wg okresowych meldunków



Zapadalność ¹⁾ na grypę i podejrzenia grypy w okresie od 16 czerwca 2018 r. do 15 czerwca 2019 r. wg wieku i okresowych meldunków

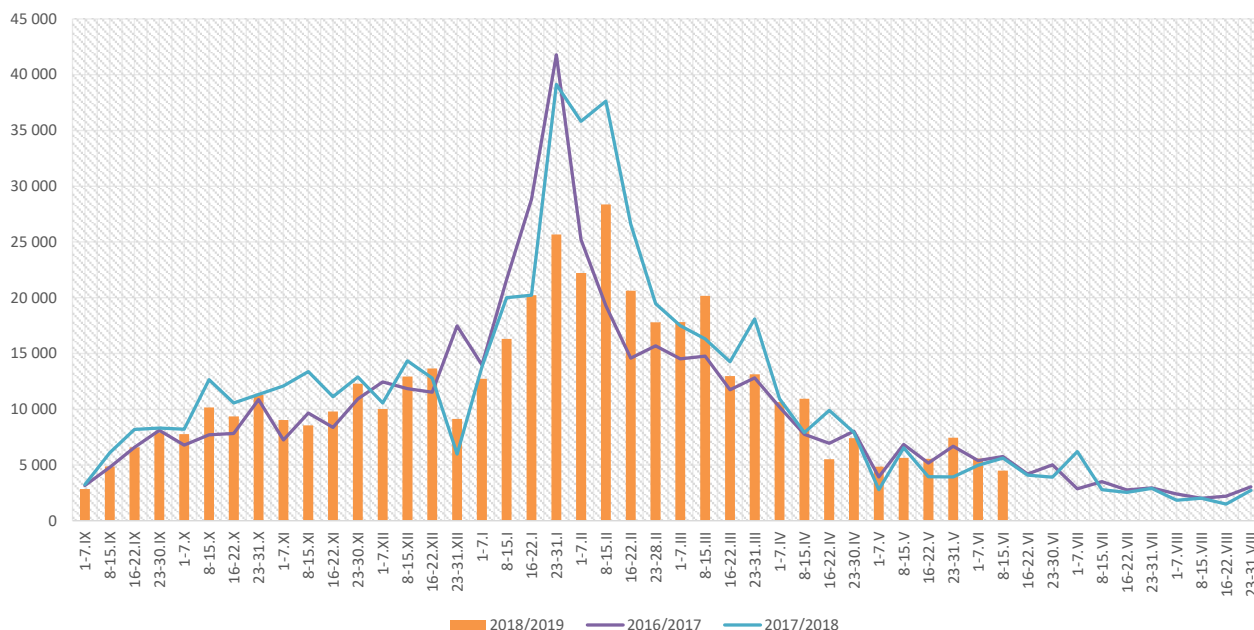


Objaśnienia:

1) Przeciętna dzienna zapadalność na 100 tys. ludności, przy czym ludność wg stanu w dniu:

- 31 grudnia 2017 r. dla meldunków z okresu do 31 grudnia 2018 r.,
- 30 czerwca 2018 r. dla meldunków z okresu od 1 stycznia 2019 r.

Zachorowania i podejrzenia zachorowań na grypę w sezonie epidemicznym 2018/2019 w porównaniu z poprzednimi sezonami wg okresowych meldunków



Skierowani do szpitala z powodu grypy lub podejrzenia grypy w okresie od 8 do 15 czerwca 2019 r. wg przyczyn i powiatów								
Powiat	Ogółem		Przyczyny skierowania do szpitala ¹⁾					
			objawy ze strony układu krążenia		objawy ze strony układu oddechowego		inne przyczyny	
	liczba	% ²⁾	liczba	% ³⁾	liczba	% ³⁾	liczba	% ³⁾
MAŁOPOLSKA	8	0,18%	0	0,0%	7	87,5%	1	12,5%
bocheński	4	0,97%			4	100,0%		
brzeski								
chrzanowski								
dąbrowski								
gorlicki								
m. Kraków	2	0,22%			2	100,0%		
krakowski								
limanowski								
miechowski								
myślenicki								
Nowy Sącz i nowosądecki								
nowotarski								
olkuski								
oświęcimski								
proszowicki								
suski								
Tarnów i tarnowski								
wadowicki								
wielicki	2	1,24%			1	50,0%	1	50,0%
tatrzański								

Objaśnienia:

- 1) Jedna osoba może być wykazana w kilku rubrykach.
- 2) W stosunku do ogółu zgłoszonych zachorowań i podejrzeń zachorowań na grypę.
- 3) W stosunku do ogółu osób skierowanych do szpitala z powodu grypy lub podejrzenia grypy.

**Zgony z powodu grypy i podejrzeń grypy w okresie
od 8 do 15 czerwca 2019 r. wg wieku i powiatów**

Powiat	Ogółem	Wiek (ukończone lata)			
		0-4	5-14	15-64	65+
MAŁOPOLSKA	-	-	-	-	-
bocheński	-	-	-	-	-
brzeski	-	-	-	-	-
chrzanowski	-	-	-	-	-
dąbrowski	-	-	-	-	-
gorlicki	-	-	-	-	-
m. Kraków	-	-	-	-	-
krakowski	-	-	-	-	-
limanowski	-	-	-	-	-
miechowski	-	-	-	-	-
myślenicki	-	-	-	-	-
Nowy Sącz i nowosądecki	-	-	-	-	-
nowotarski	-	-	-	-	-
olkuski	-	-	-	-	-
oświęcimski	-	-	-	-	-
proszowicki	-	-	-	-	-
suski	-	-	-	-	-
Tarnów i tarnowski	-	-	-	-	-
wadowicki	-	-	-	-	-
wielicki	-	-	-	-	-
tatrzański	-	-	-	-	-

Źródła danych:

Liczby zachorowań, podejrzeń zachorowań oraz zgonów: Dane z okresowych, zbiorczych „Meldunków o zachorowaniach i podejrzaniach zachorowań na grypę”, nadsyłanych do powiatowych stacji sanitarno-epidemiologicznych przez wszystkie jednostki ochrony zdrowia, do których zgłosili się chorzy, oraz dane ze zgłoszeń zgonów nadsyłanych do powiatowych i/lub wojewódzkich stacji sanitarno-epidemiologicznych przez lekarzy, przesyłane przez wojewódzkie stacje sanitarno-epidemiologiczne w formie zagregowanej do Zakładu Epidemiologii NIZP-PZH.

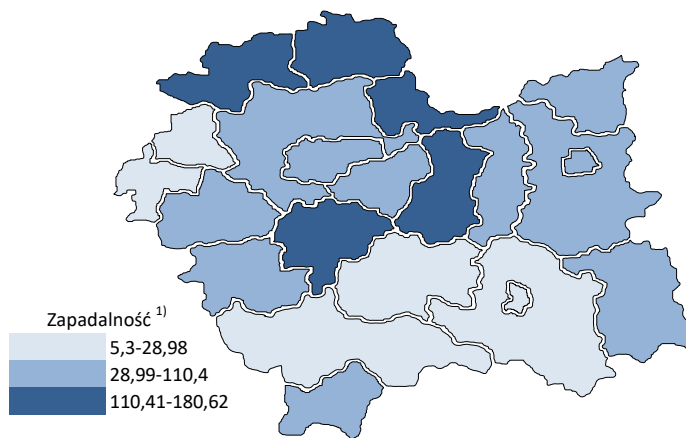
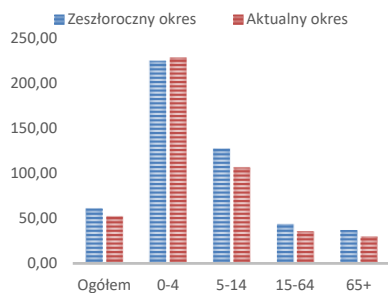
W "Meldunkach" - zgodnie z definicją grypy przyjętą na potrzeby nadzoru nad chorobami zakaźnymi w krajach Unii Europejskiej (Dz.U. L 262 z 27.9.2012) - wykazuje się grypę (rozpoznaną klinicznie i/lub laboratoryjnie) oraz wszystkie rozpoznane klinicznie zachorowania grypopodobne i ostre zakażenia dróg oddechowych spełniające kryteria definicji.

Analiza za okres od 1 stycznia do 15 czerwca 2019 r.

Zachorowania i podejrzenia zachorowań na gripę w okresie od 1 stycznia do 15 czerwca 2019 r. wg wieku i powiatów

Powiat	Ogółem		Wiek (ukończone lata)							
			0-4		5-14		15-64		65+	
	liczba	zapadalność ¹⁾	liczba	zapadalność ¹⁾	liczba	zapadalność ¹⁾	liczba	zapadalność ¹⁾	liczba	zapadalność ¹⁾
MAŁOPOLSKA	296 009	52,51	68 771	228,40	63 790	106,53	135 896	35,63	27 552	29,87
bocheński	27 990	158,67	7 609	737,29	6 571	316,45	11 472	95,95	2 338	90,79
brzeski	17 072	110,40	3 204	400,61	3 049	174,50	8 466	79,81	2 353	101,94
chrzanowski	6 035	28,98	906	97,32	1 406	72,72	3 248	23,03	475	12,31
dąbrowski	6 962	70,73	1 944	397,38	1 817	183,32	2 636	38,39	565	37,78
gorlicki	9 883	54,61	1 794	192,23	2 023	99,74	5 086	41,41	980	34,35
m. Kraków	55 557	43,49	14 791	210,20	8 969	78,75	28 427	33,61	3 370	13,63
krakowski	13 325	29,08	2 402	99,48	2 526	48,53	6 779	21,68	1 618	23,34
limanowski	1 601	7,35	462	33,18	532	18,83	513	3,48	94	3,34
miechowski	14 266	174,62	2 511	657,96	2 716	343,01	7 125	132,16	1 914	119,24
myślenicki	26 495	125,99	7 661	609,49	6 328	248,93	10 699	74,12	1 807	64,65
Nowy Sącz i nowosądecki	9 278	18,66	2 071	70,69	1 845	30,64	4 449	13,14	913	13,25
nowotarski	6 561	20,64	1 419	84,20	1 491	40,70	2 710	12,43	941	20,32
olkuski	24 001	128,92	4 574	567,08	5 646	316,42	11 008	87,77	2 773	79,59
oświęcimski	1 355	5,30	264	21,50	347	13,49	685	3,98	59	1,30
proszowicki	13 076	180,62	2 854	817,54	3 490	477,17	5 467	111,17	1 265	101,89
suski	9 688	69,31	1 945	264,97	2 470	154,59	3 894	40,99	1 379	64,24
Tarnów i tarnowski	25 579	49,59	6 275	255,95	6 296	119,90	11 007	31,17	2 001	23,36
wadowicki	11 455	43,15	2 489	172,86	2 982	100,28	4 831	26,68	1 153	28,64
wielicki	7 376	35,24	1 632	134,11	1 319	52,03	3 631	25,40	794	27,52
tatrzański	8 454	74,80	1 964	326,92	1 967	161,72	3 763	49,40	760	40,71

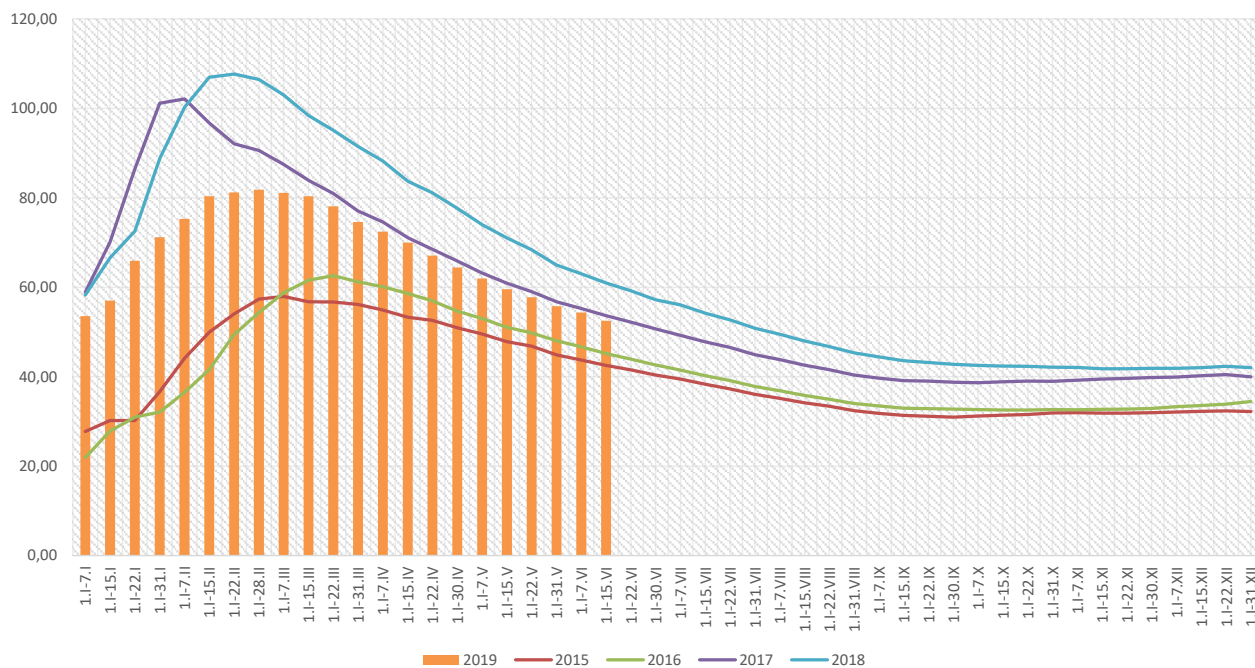
ZAPADALNOŚĆ¹⁾
W OKRESIE OD 1 STYCZNIA
DO 15 CZERWCA 2019 R.
ORAZ W ANALOGICZNYM
OKRESIE ROKU
POPRIEDNIEGO WG WIEKU



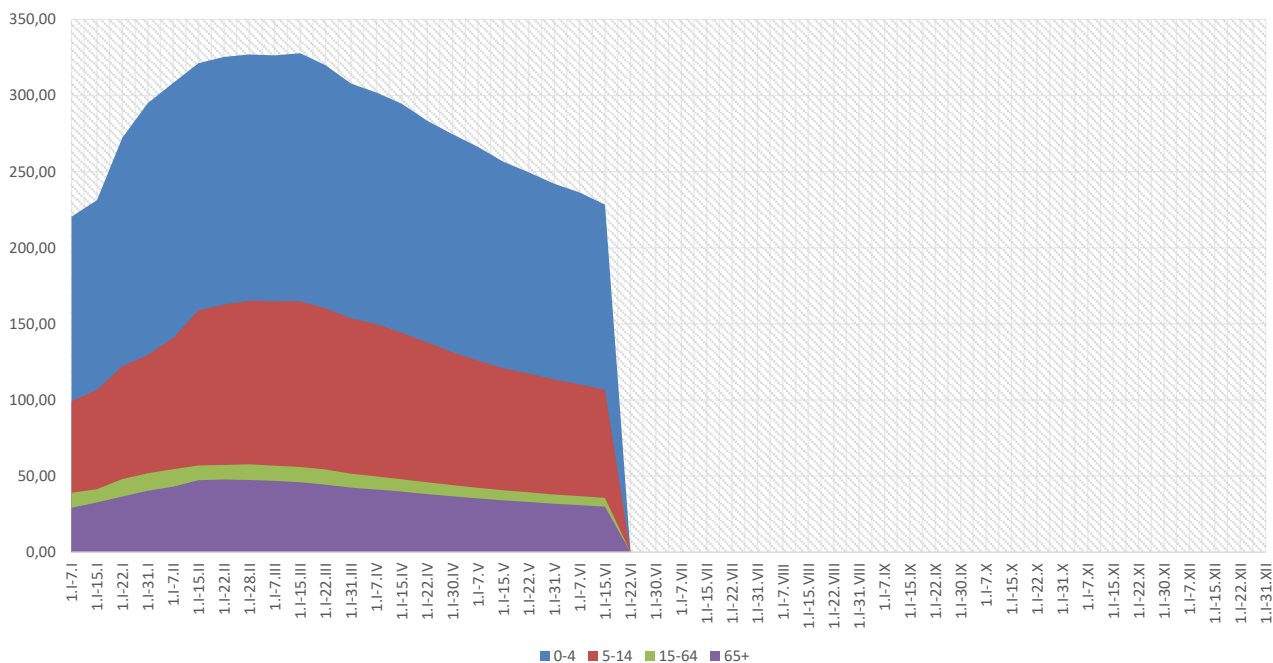
Objaśnienia:

1) Przeciętna dzienna zapadalność na 100 tys. ludności wg stanu w dniu 30 czerwca 2018 r.

Zapadalność ¹⁾ na grypę i podejrzenia grypy w roku 2019 narastająco w porównaniu z poprzednimi latami



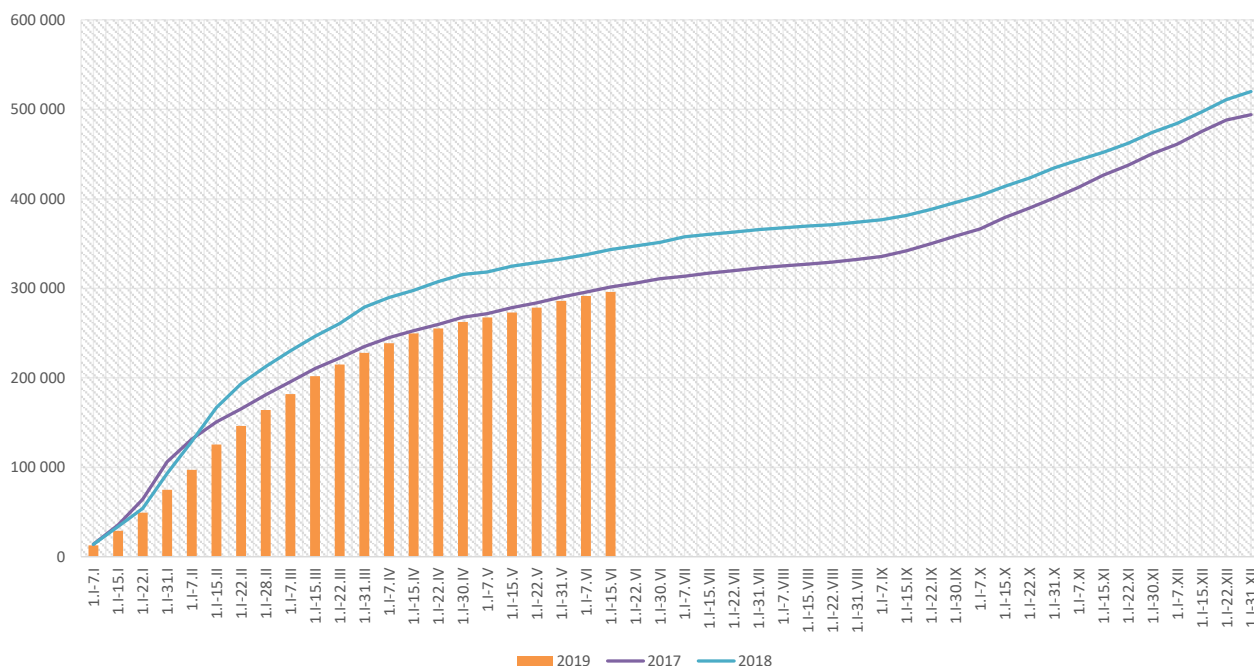
Zapadalność ¹⁾ na grypę i podejrzenia grypy w roku 2019 narastająco wg wieku



Objaśnienia:

1) Przeciętna dzienna zapadalność na 100 tys. ludności wg stanu w dniu 30 czerwca 2018 r.

Zachorowania i podejrzenia zachorowań na gripę w roku 2019 narastająco w porównaniu z poprzednimi latami



Skierowani do szpitala z powodu grypy lub podejrzenia grypy w okresie od 1 stycznia do 15 czerwca 2019 r. wg przyczyn i powiatów								
Powiat	Ogółem		Przyczyny skierowania do szpitala ¹⁾					
			objawy ze strony układu krążenia		objawy ze strony układu oddechowego		inne przyczyny	
	liczba	% ²⁾	liczba	% ³⁾	liczba	% ³⁾	liczba	% ³⁾
MAŁOPOLSKA	1 426	0,48%	37	2,6%	1 143	80,2%	360	25,2%
bocheński	131	0,47%			131	100,0%		
brzeski	67	0,39%	1	1,5%	51	76,1%	15	22,4%
chrzanowski	38	0,63%			38	100,0%		
dąbrowski	63	0,90%			63	100,0%		
gorlicki	22	0,22%			19	86,4%	3	13,6%
m. Kraków	391	0,70%	25	6,4%	319	81,6%	102	26,1%
krakowski	19	0,14%			19	100,0%	5	26,3%
limanowski	4	0,25%	4	100,0%	4	100,0%		
miechowski	29	0,20%			29	100,0%		
myślenicki	24	0,09%			24	100,0%		
Nowy Sącz i nowosądecki	37	0,40%			37	100,0%		
nowotarski	37	0,56%	4	10,8%	33	89,2%	22	59,5%
olkuski	59	0,25%	1	1,7%	55	93,2%	3	5,1%
oświęcimski	19	1,40%			11	57,9%	8	42,1%
proszowicki	25	0,19%			23	92,0%	2	8,0%
suski	16	0,17%	2	12,5%	8	50,0%	12	75,0%
Tarnów i tarnowski	261	1,02%			102	39,1%	180	69,0%
wadowicki	139	1,21%			139	100,0%		
wielicki	35	0,47%			32	91,4%	3	8,6%
tatrzański	10	0,12%			6	60,0%	5	50,0%

Objaśnienia:

- 1) Jedna osoba może być wykazana w kilku rubrykach.
- 2) W stosunku do ogółu zgłoszonych zachorowań i podejrzeń zachorowań na gripę.
- 3) W stosunku do ogółu osób skierowanych do szpitala z powodu grypy lub podejrzenia grypy.

Zgony z powodu grypy i podejrzeń grypy w okresie od 1 stycznia do 15 czerwca 2019 r. wg wieku i powiatów					
Powiat	Ogółem	Wiek (ukończone lata)			
		0-4	5-14	15-64	65+
MAŁOPOLSKA	10	1	-	5	4
bocheński	-	-	-	-	-
brzeski	-	-	-	-	-
chrzanowski	-	-	-	-	-
dąbrowski	-	-	-	-	-
gorlicki	-	-	-	-	-
m. Kraków	4	-	-	3	1
krakowski	-	-	-	-	-
limanowski	-	-	-	-	-
miechowski	-	-	-	-	-
myślenicki	-	-	-	-	-
Nowy Sącz i nowosądecki	1	1	-	-	-
nowotarski	1	-	-	-	1
olkuski	-	-	-	-	-
oświęcimski	2	-	-	1	1
proszowicki	-	-	-	-	-
suski	-	-	-	-	-
Tarnów i tarnowski	-	-	-	-	-
wadowicki	2	-	-	1	1
wielicki	-	-	-	-	-
tatrzański	-	-	-	-	-

wykonął: Adrian Papis

Źródła danych:

Liczby zachorowań, podejrzeń zachorowań oraz zgonów: Dane z okresowych, zbiorczych „Meldunków o zachorowaniach i podejrzeniach zachorowań na grypę”, nadsyłanych do powiatowych stacji sanitarno-epidemiologicznych przez wszystkie jednostki ochrony zdrowia, do których zgłosili się chorzy, oraz dane ze zgłoszeń zgonów nadsyłanych do powiatowych i/lub wojewódzkich stacji sanitarno-epidemiologicznych przez lekarzy, przesyłane przez wojewódzkie stacje sanitarno-epidemiologiczne w formie zagregowanej do Zakładu Epidemiologii NIZP-PZH.

W "Meldunkach" - zgodnie z definicją grypy przyjętą na potrzeby nadzoru nad chorobami zakaźnymi w krajach Unii Europejskiej (Dz.U. L 262 z 27.9.2012) - wykazuje się grypę (rozpoznaną klinicznie i/lub laboratoryjnie) oraz wszystkie rozpoznane klinicznie zachorowania grypopodobne i ostre zakażenia dróg oddechowych spełniające kryteria definicji.