

# Meldunki epidemiologiczne

## Zachorowania i podejrzenia zachorowań na grypę w Małopolsce

Sekcja Budżetu Zadaniowego, Planowania i Analiz – Wojewódzka Stacja Sanitarno-Epidemiologiczna w Krakowie

Rok: 2019

Miesiąc: sierpień

Numer: 8A (29)

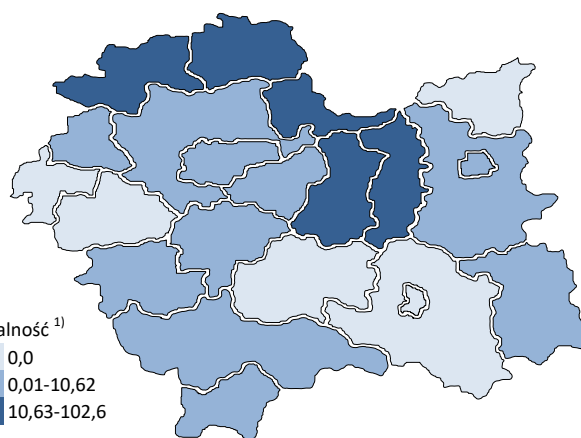
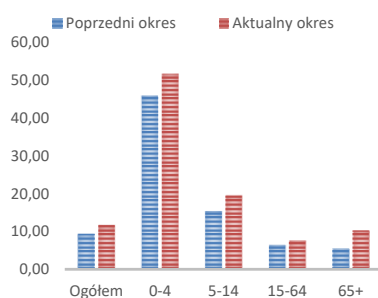
Okres: 1-7 sierpnia

### Analiza za okres od 1 do 7 sierpnia 2019 r.

#### Zachorowania i podejrzenia zachorowań na grypę w okresie od 1 do 7 sierpnia 2019 r. wg wieku i powiatów

Powiat	Ogółem			Wiek (ukończone lata)							
	liczba	zapadalność <sup>1)</sup>	wzrost /spadek zapadalności <sup>2,3)</sup>	0-4		5-14		15-64		65+	
				liczba	zapadalność <sup>1)</sup>	liczba	zapadalność <sup>1)</sup>	liczba	zapadalność <sup>1)</sup>	liczba	zapadalność <sup>1)</sup>
MAŁOPOLSKA	2 779	11,69	2,33	655	51,59	492	19,49	1 233	7,67	399	10,26
bocheński	404	54,31	31,52	101	232,08	60	68,52	201	39,87	42	38,68
brzeski	669	102,60	87,21	123	364,70	115	156,08	273	61,03	158	162,33
chrzanowski	7	0,80	-6,11	1	2,55	0	0,00	6	1,01	0	0,00
dąbrowski	0	0,00	0,00	0	0,00	0	0,00	0	0,00	0	0,00
gorlicki	28	3,67	1,02	2	5,08	4	4,68	17	3,28	5	4,16
m. Kraków	503	9,34	0,52	159	53,58	74	15,41	204	5,72	66	6,33
krakowski	50	2,59	-9,85	4	3,93	6	2,73	35	2,65	5	1,71
limanowski	0	0,00	0,00	0	0,00	0	0,00	0	0,00	0	0,00
miechowski	166	48,18	-8,93	36	223,70	31	92,84	81	35,63	18	26,59
myślenicki	56	6,31	-16,40	12	22,64	13	12,13	27	4,44	4	3,39
Nowy Sącz i nowosądecki	0	0,00	0,00	0	0,00	0	0,00	0	0,00	0	0,00
nowotarski	7	0,52	0,23	2	2,81	1	0,65	4	0,43	0	0,00
olkuski	454	57,83	36,13	114	335,17	96	127,59	183	34,60	61	41,52
oświęcimski	0	0,00	0,00	0	0,00	0	0,00	0	0,00	0	0,00
proszowicki	130	42,58	-11,94	19	129,07	27	87,54	71	34,24	13	24,83
suski	4	0,68	0,15	2	6,46	1	1,48	1	0,25	0	0,00
Tarnów i tarnowski	231	10,62	-2,47	54	52,23	56	25,29	103	6,92	18	4,98
wadowicki	0	0,00	-0,07	0	0,00	0	0,00	0	0,00	0	0,00
wielicki	61	6,91	6,91	23	44,82	6	5,61	23	3,82	9	7,40
tatrzański	9	1,89	-25,69	3	11,84	2	3,90	4	1,25	0	0,00

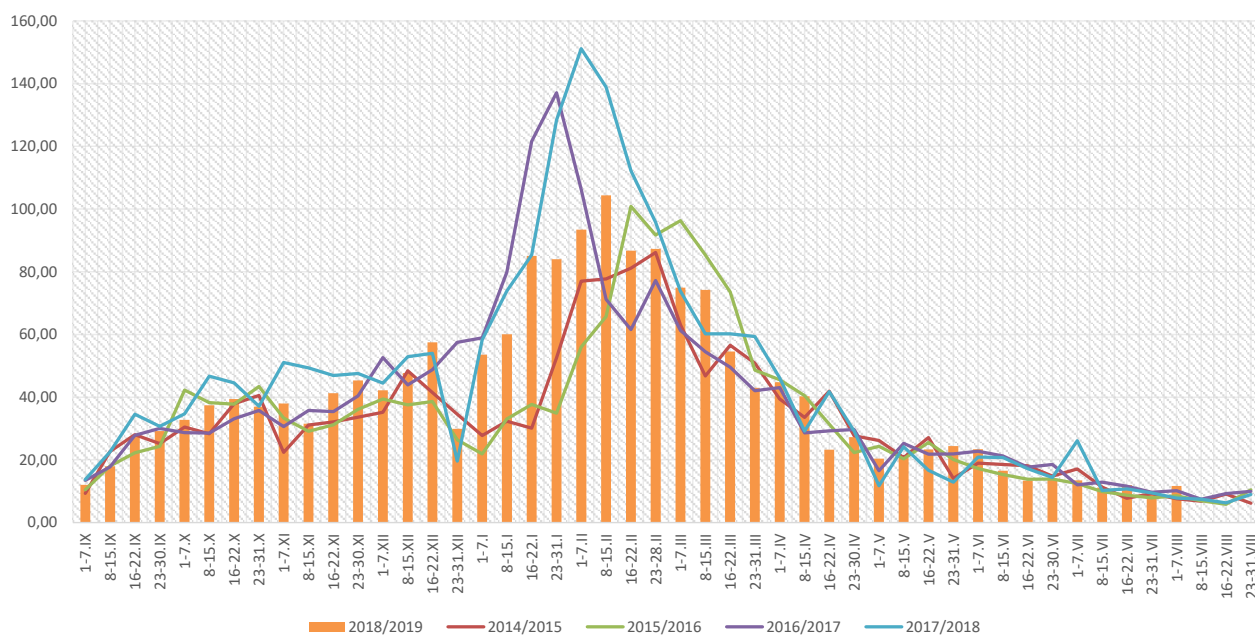
ZAPADALNOŚĆ<sup>1)</sup>  
W OKRESIE OD 1 DO 7  
SIERPNI 2019 R. ORAZ  
W POPRZEDNIM OKRESIE  
SPRAWOZDAWCZYM<sup>3)</sup>  
WG WIEKU



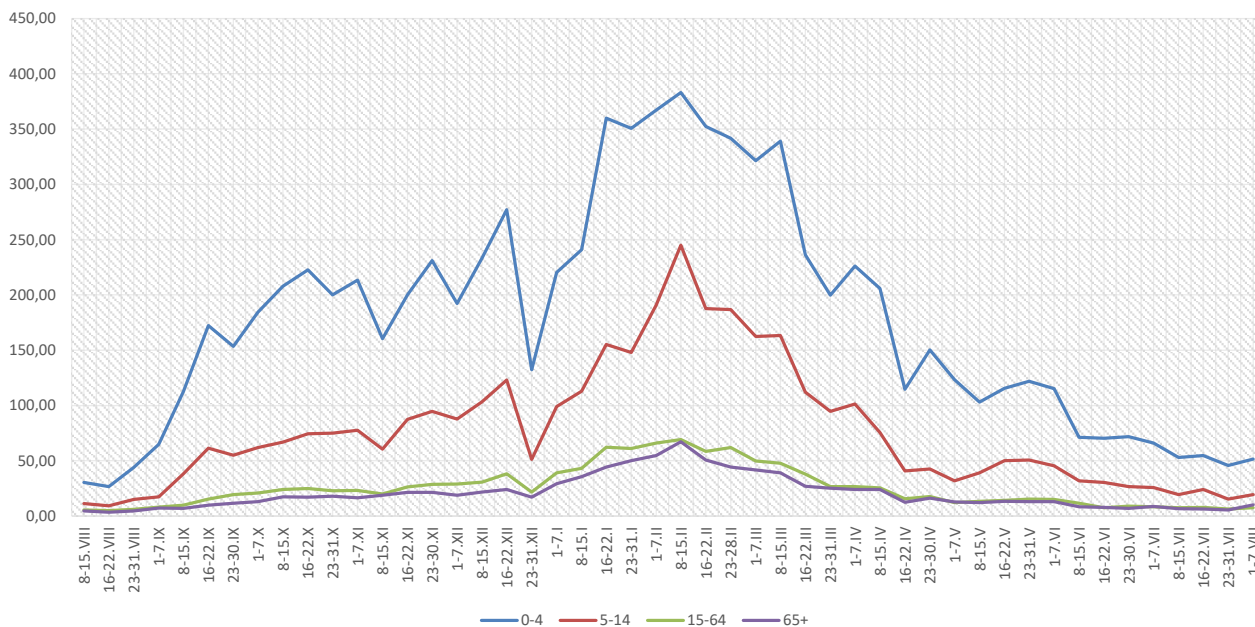
Objaśnienia:

- 1) Przeciętna dzienna zapadalność na 100 tys. ludności wg stanu w dniu 30 czerwca 2018 r.
- 2) Różnica w stosunku do poprzedniego okresu sprawozdawczego.
- 3) Okres od 23 do 31 lipca 2019 r.

**Zapadalność <sup>1)</sup> na grypę i podejrzenia grypy w sezonie epidemicznym 2018/2019 w porównaniu z poprzednimi sezonami wg okresowych meldunków**



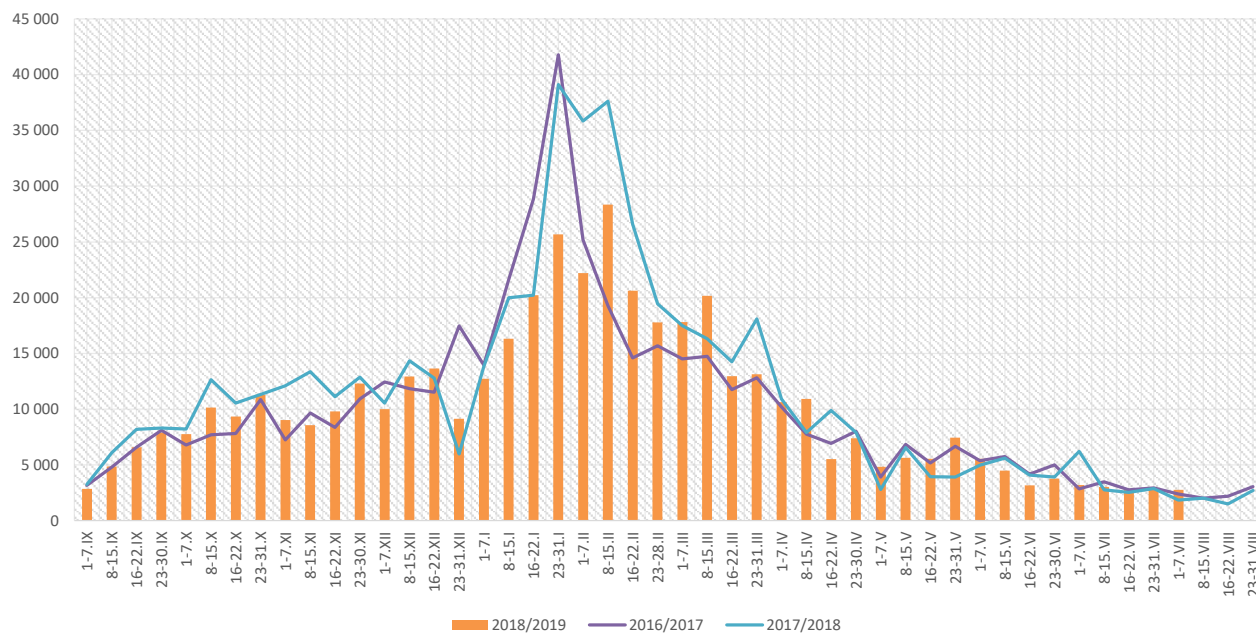
**Zapadalność <sup>1)</sup> na grypę i podejrzenia grypy w okresie od 8 sierpnia 2018 r. do 7 sierpnia 2019 r. wg wieku i okresowych meldunków**



**Objaśnienia:**

- 1) Przeciętna dzienna zapadalność na 100 tys. ludności, przy czym ludność wg stanu w dniu:  
 - 31 grudnia 2017 r. dla meldunków z okresu do 31 grudnia 2018 r.,  
 - 30 czerwca 2018 r. dla meldunków z okresu od 1 stycznia 2019 r.

## Zachorowania i podejrzenia zachorowań na gripę w sezonie epidemicznym 2018/2019 w porównaniu z poprzednimi sezonami wg okresowych meldunków



Skierowani do szpitala z powodu grypy lub podejrzenia grypy w okresie od 1 do 7 sierpnia 2019 r. wg przyczyn i powiatów								
Powiat	Ogółem		Przyczyny skierowania do szpitala <sup>1)</sup>					
			objawy ze strony układu krążenia		objawy ze strony układu oddechowego		inne przyczyny	
	liczba	% <sup>2)</sup>	liczba	% <sup>3)</sup>	liczba	% <sup>3)</sup>	liczba	% <sup>3)</sup>
<b>MAŁOPOLSKA</b>	<b>8</b>	<b>0,29%</b>	<b>0</b>	<b>0,0%</b>	<b>3</b>	<b>37,5%</b>	<b>5</b>	<b>62,5%</b>
bocheński	2	0,50%			2	100,0%		
brzeski	1	0,15%					1	100,0%
chrzanowski								
dąbrowski								
gorlicki								
m. Kraków	1	0,20%			1	100,0%		
krakowski								
limanowski								
miechowski								
myślenicki								
Nowy Sącz i nowosądecki								
nowotarski								
olkuski								
oświęcimski								
proszowicki								
suski								
Tarnów i tarnowski	4	1,73%					4	100,0%
wadowicki								
wielicki								
tatrzański								

### Objaśnienia:

- 1) Jedna osoba może być wykazana w kilku rubrykach.
- 2) W stosunku do ogółu zgłoszonych zachorowań i podejrzeń zachorowań na gripę.
- 3) W stosunku do ogółu osób skierowanych do szpitala z powodu grypy lub podejrzenia grypy.

**Zgony z powodu grypy i podejrzeń grypy w okresie  
od 1 do 7 sierpnia 2019 r. wg wieku i powiatów**

Powiat	Ogółem	Wiek (ukończone lata)			
		0-4	5-14	15-64	65+
<b>MAŁOPOLSKA</b>	-	-	-	-	-
bocheński	-	-	-	-	-
brzeski	-	-	-	-	-
chrzanowski	-	-	-	-	-
dąbrowski	-	-	-	-	-
gorlicki	-	-	-	-	-
m. Kraków	-	-	-	-	-
krakowski	-	-	-	-	-
limanowski	-	-	-	-	-
miechowski	-	-	-	-	-
myślenicki	-	-	-	-	-
Nowy Sącz i nowosądecki	-	-	-	-	-
nowotarski	-	-	-	-	-
olkuski	-	-	-	-	-
oświęcimski	-	-	-	-	-
proszowicki	-	-	-	-	-
suski	-	-	-	-	-
Tarnów i tarnowski	-	-	-	-	-
wadowicki	-	-	-	-	-
wielicki	-	-	-	-	-
tatrzański	-	-	-	-	-

**Źródła danych:**

Liczby zachorowań, podejrzeń zachorowań oraz zgonów: Dane z okresowych, zbiorczych „Meldunków o zachorowaniach i podejrzaniach zachorowań na grypę”, nadsyłanych do powiatowych stacji sanitarno-epidemiologicznych przez wszystkie jednostki ochrony zdrowia, do których zgłosili się chorzy, oraz dane ze zgłoszeń zgonów nadsyłanych do powiatowych i/lub wojewódzkich stacji sanitarno-epidemiologicznych przez lekarzy, przesyłane przez wojewódzkie stacje sanitarno-epidemiologiczne w formie zagregowanej do Zakładu Epidemiologii NIZP-PZH.

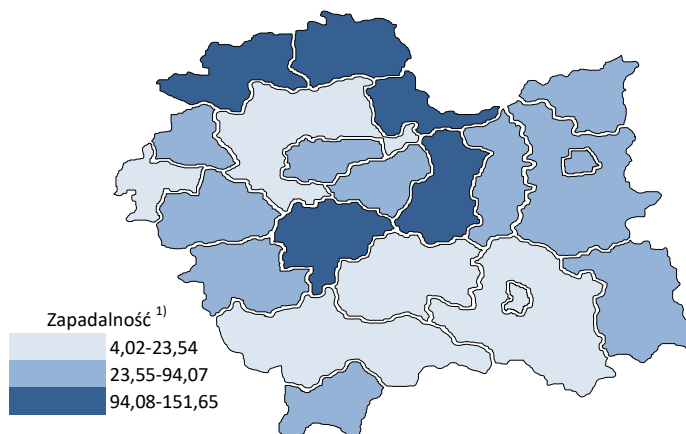
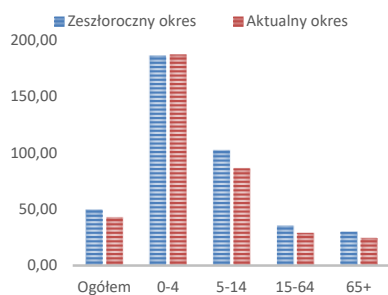
W "Meldunkach" - zgodnie z definicją grypy przyjętą na potrzeby nadzoru nad chorobami zakaźnymi w krajach Unii Europejskiej (Dz.U. L 262 z 27.9.2012) - wykazuje się grypę (rozpoznaną klinicznie i/lub laboratoryjnie) oraz wszystkie rozpoznane klinicznie zachorowania grypopodobne i ostre zakażenia dróg oddechowych spełniające kryteria definicji.

## Analiza za okres od 1 stycznia do 7 sierpnia 2019 r.

### Zachorowania i podejrzenia zachorowań na gripę w okresie od 1 stycznia do 7 sierpnia 2019 r. wg wieku i powiatów

Powiat	Ogółem		Wiek (ukończone lata)							
			0-4		5-14		15-64		65+	
	liczba	zapadalność <sup>1)</sup>	liczba	zapadalność <sup>1)</sup>	liczba	zapadalność <sup>1)</sup>	liczba	zapadalność <sup>1)</sup>	liczba	zapadalność <sup>1)</sup>
MAŁOPOLSKA	317 669	42,72	74 412	187,33	68 141	86,26	145 380	28,89	29 736	24,43
bocheński	31 009	133,24	8 526	626,21	7 306	266,69	12 556	79,60	2 621	77,15
brzeski	19 190	94,07	3 594	340,62	3 388	146,97	9 462	67,61	2 746	90,17
chrzanowski	6 470	23,55	980	79,79	1 511	59,24	3 464	18,62	515	10,12
dąbrowski	7 037	54,19	1 969	305,09	1 831	140,02	2 665	29,42	572	29,00
gorlicki	10 055	42,11	1 809	146,93	2 033	75,97	5 214	32,17	999	26,54
m. Kraków	59 677	35,41	15 984	172,18	9 575	63,72	30 420	27,26	3 698	11,33
krakowski	14 228	23,54	2 546	79,93	2 655	38,67	7 292	17,68	1 735	18,97
limanowski	1 601	5,57	462	25,15	532	14,27	513	2,64	94	2,53
miechowski	15 906	147,57	2 824	560,90	3 002	287,37	7 940	111,64	2 140	101,05
myślenicki	27 984	100,87	8 144	491,11	6 676	199,06	11 280	59,23	1 884	51,09
Nowy Sącz i nowosądecki	9 278	14,15	2 071	53,58	1 845	23,22	4 449	9,96	913	10,04
nowotarski	6 582	15,70	1 425	64,09	1 492	30,87	2 722	9,46	943	15,44
olkuski	26 304	107,10	5 189	487,63	6 143	260,96	11 972	72,36	3 000	65,27
oświęcimski	1 357	4,02	264	16,30	347	10,23	686	3,02	60	1,00
proszowicki	14 484	151,65	3 175	689,38	3 818	395,68	6 108	94,15	1 383	84,44
suski	9 734	52,79	1 954	201,77	2 481	117,70	3 917	31,26	1 382	48,80
Tarnów i tarnowski	28 135	41,34	7 051	218,00	6 932	100,06	11 949	25,65	2 203	19,49
wadowicki	11 457	32,71	2 490	131,08	2 982	76,01	4 832	20,23	1 153	21,71
wielicki	7 813	28,30	1 765	109,94	1 387	41,47	3 795	20,13	866	22,75
tatrzański	9 368	62,83	2 190	276,32	2 205	137,42	4 144	41,23	829	33,66

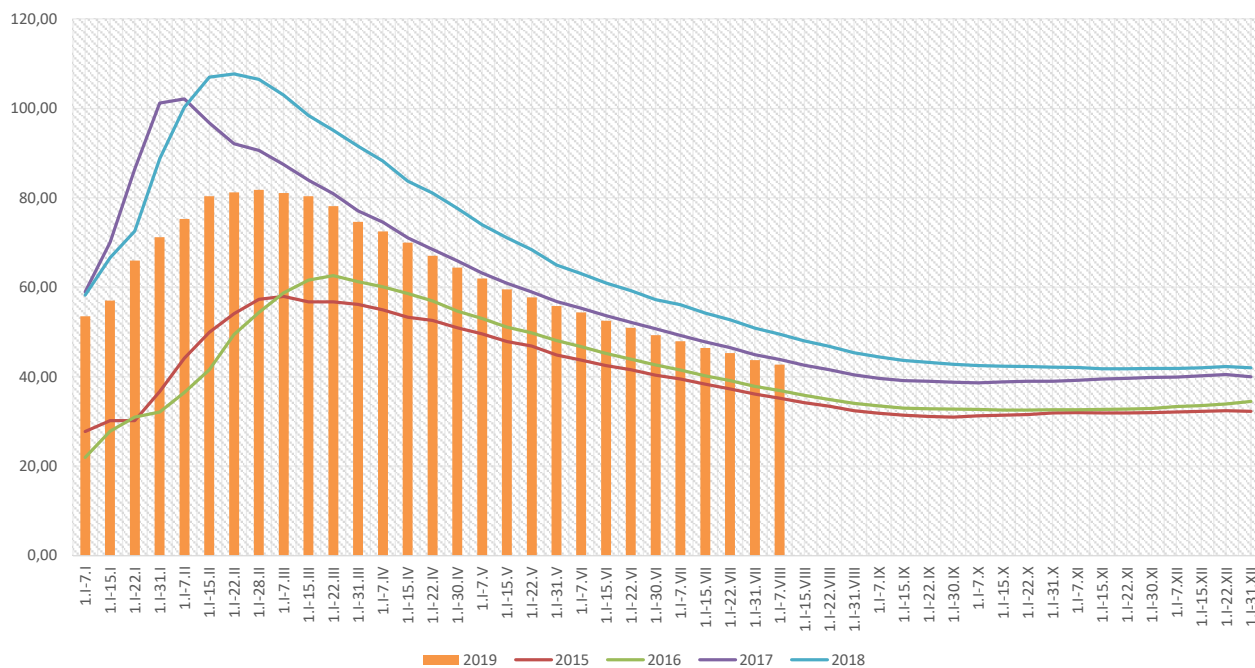
**ZAPADALNOŚĆ<sup>1)</sup>**  
W OKRESIE OD 1 STYCZNIA  
DO 7 SIERPNIA 2019 R.  
ORAZ W ANALOGICZNYM  
OKRESIE ROKU  
POPRIEDZNIEGO WG WIEKU



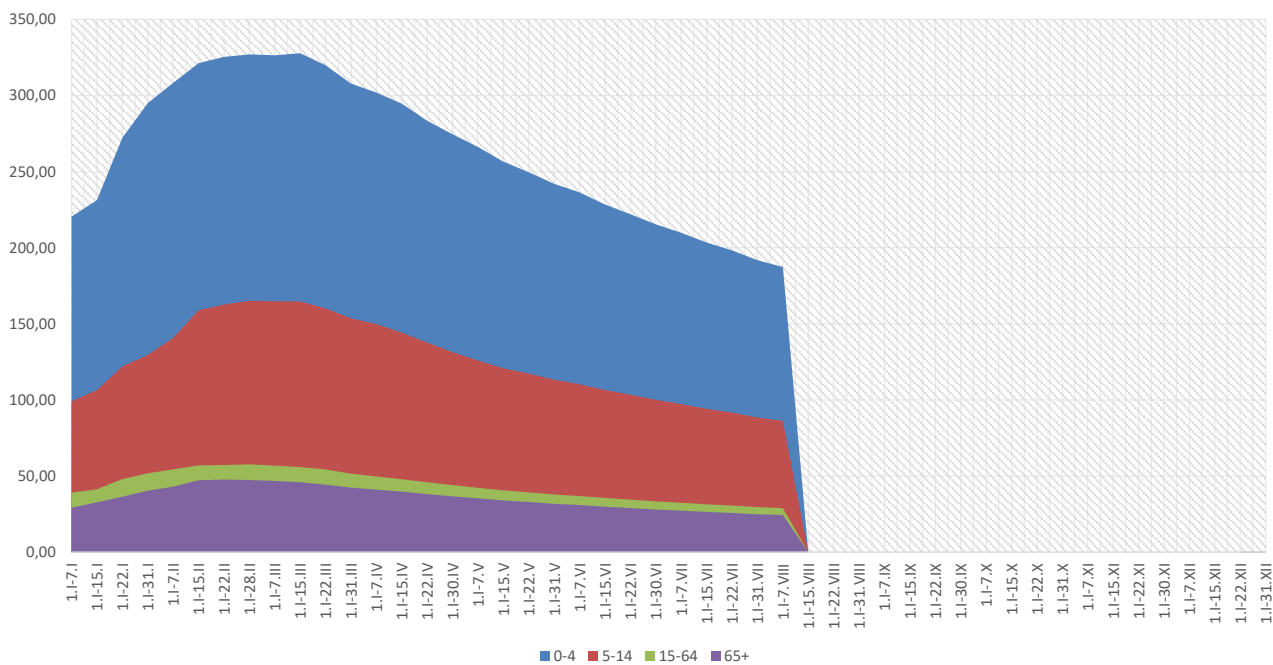
Objaśnienia:

1) Przeciętna dzienna zapadalność na 100 tys. ludności wg stanu w dniu 30 czerwca 2018 r.

## Zapadalność <sup>1)</sup> na grypę i podejrzenia grypy w roku 2019 narastająco w porównaniu z poprzednimi latami



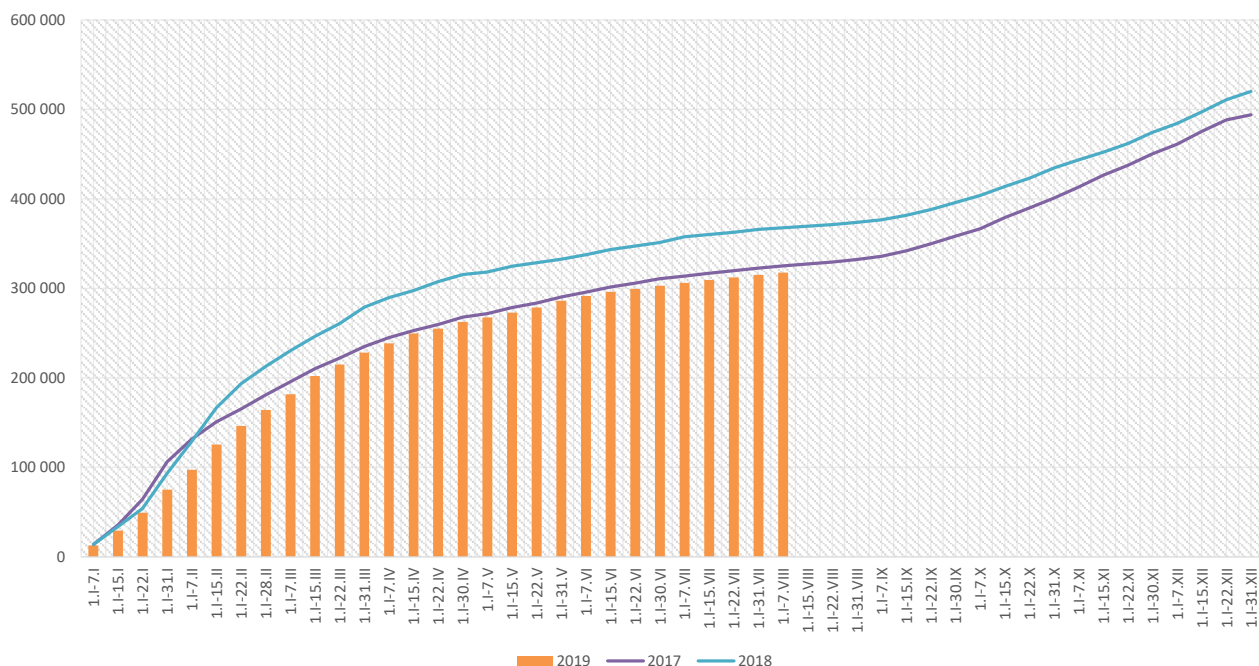
## Zapadalność <sup>1)</sup> na grypę i podejrzenia grypy w roku 2019 narastająco wg wieku



### Objaśnienia:

1) Przeciętna dzienna zapadalność na 100 tys. ludności wg stanu w dniu 30 czerwca 2018 r.

## Zachorowania i podejrzenia zachorowań na gripę w roku 2019 narastająco w porównaniu z poprzednimi latami



Skierowani do szpitala z powodu grypy lub podejrzenia grypy w okresie od 1 stycznia do 7 sierpnia 2019 r. wg przyczyn i powiatów								
Powiat	Ogółem		Przyczyny skierowania do szpitala <sup>1)</sup>					
			objawy ze strony układu krążenia		objawy ze strony układu oddechowego		inne przyczyny	
	liczba	% <sup>2)</sup>	liczba	% <sup>3)</sup>	liczba	% <sup>3)</sup>	liczba	% <sup>3)</sup>
<b>MAŁOPOLSKA</b>	<b>1 506</b>	<b>0,47%</b>	<b>40</b>	<b>2,7%</b>	<b>1 176</b>	<b>78,1%</b>	<b>405</b>	<b>26,9%</b>
bocheński	144	0,46%			144	100,0%		
brzeski	72	0,38%	1	1,4%	55	76,4%	16	22,2%
chrzanowski	38	0,59%			38	100,0%		
dąbrowski	63	0,90%			63	100,0%		
gorlicki	22	0,22%			19	86,4%	3	13,6%
m. Kraków	402	0,67%	27	6,7%	327	81,3%	104	25,9%
krakowski	20	0,14%	1	5,0%	19	95,0%	5	25,0%
limanowski	4	0,25%	4	100,0%	4	100,0%		
miechowski	30	0,19%			30	100,0%		
myślenicki	27	0,10%			27	100,0%		
Nowy Sącz i nowosądecki	37	0,40%			37	100,0%		
nowotarski	37	0,56%	4	10,8%	33	89,2%	22	59,5%
olkuski	59	0,22%	1	1,7%	55	93,2%	3	5,1%
oświęcimski	19	1,40%			11	57,9%	8	42,1%
proszowicki	28	0,19%			26	92,9%	2	7,1%
suski	16	0,16%	2	12,5%	8	50,0%	12	75,0%
Tarnów i tarnowski	301	1,07%			102	33,9%	220	73,1%
wadowicki	139	1,21%			139	100,0%		
wielicki	38	0,49%			33	86,8%	5	13,2%
tatrzański	10	0,11%			6	60,0%	5	50,0%

### Objaśnienia:

- 1) Jedna osoba może być wykazana w kilku rubrykach.
- 2) W stosunku do ogółu zgłoszonych zachorowań i podejrzeń zachorowań na gripę.
- 3) W stosunku do ogółu osób skierowanych do szpitala z powodu grypy lub podejrzenia grypy.

**Zgony z powodu grypy i podejrzeń grypy w okresie  
od 1 stycznia do 7 sierpnia 2019 r. wg wieku i powiatów**

Powiat	Ogółem	Wiek (ukończone lata)			
		0-4	5-14	15-64	65+
<b>MAŁOPOLSKA</b>	<b>10</b>	<b>1</b>	-	<b>5</b>	<b>4</b>
bocheński	-	-	-	-	-
brzeski	-	-	-	-	-
chrzanowski	-	-	-	-	-
dąbrowski	-	-	-	-	-
gorlicki	-	-	-	-	-
m. Kraków	4	-	-	3	1
krakowski	-	-	-	-	-
limanowski	-	-	-	-	-
miechowski	-	-	-	-	-
myślenicki	-	-	-	-	-
Nowy Sącz i nowosądecki	1	1	-	-	-
nowotarski	1	-	-	-	1
olkuski	-	-	-	-	-
oświęcimski	2	-	-	1	1
proszowicki	-	-	-	-	-
suski	-	-	-	-	-
Tarnów i tarnowski	-	-	-	-	-
wadowicki	2	-	-	1	1
wielicki	-	-	-	-	-
tatrzański	-	-	-	-	-

wykonał: Adrian Papis

**Źródła danych:**

Liczby zachorowań, podejrzeń zachorowań oraz zgonów: Dane z okresowych, zbiorczych „Meldunków o zachorowaniach i podejrzeniach zachorowań na grypę”, nadsyłanych do powiatowych stacji sanitarno-epidemiologicznych przez wszystkie jednostki ochrony zdrowia, do których zgłosili się chorzy, oraz dane ze zgłoszeń zgonów nadsyłanych do powiatowych i/lub wojewódzkich stacji sanitarno-epidemiologicznych przez lekarzy, przesyłane przez wojewódzkie stacje sanitarno-epidemiologiczne w formie zagregowanej do Zakładu Epidemiologii NIZP-PZH.

W "Meldunkach" - zgodnie z definicją grypy przyjętą na potrzeby nadzoru nad chorobami zakaźnymi w krajach Unii Europejskiej (Dz.U. L 262 z 27.9.2012) - wykazuje się grypę (rozpoznaną klinicznie i/lub laboratoryjnie) oraz wszystkie rozpoznane klinicznie zachorowania grypopodobne i ostre zakażenia dróg oddechowych spełniające kryteria definicji.