

# Meldunki epidemiologiczne

## Zachorowania i podejrzenia zachorowań na grypę w Małopolsce

Sekcja Budżetu Zadaniowego, Planowania i Analiz – Wojewódzka Stacja Sanitarno-Epidemiologiczna w Krakowie

Rok: 2019

Miesiąc: sierpień

Numer: 8B (30)

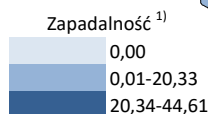
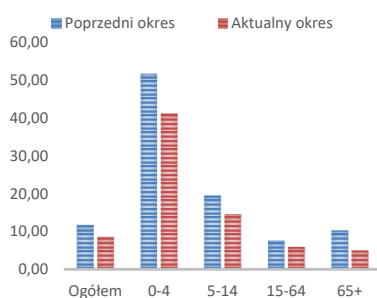
Okres: 8-15 sierpnia

### Analiza za okres od 8 do 15 sierpnia 2019 r.

#### Zachorowania i podejrzenia zachorowań na grypę w okresie od 8 do 15 sierpnia 2019 r. wg wieku i powiatów

Powiat	Ogółem			Wiek (ukończone lata)							
	liczba	zapadalność <sup>1)</sup>	wzrost /spadek zapadalności <sup>2,3)</sup>	0-4		5-14		15-64		65+	
				liczba	zapadalność <sup>1)</sup>	liczba	zapadalność <sup>1)</sup>	liczba	zapadalność <sup>1)</sup>	liczba	zapadalność <sup>1)</sup>
MAŁOPOLSKA	2 335	8,60	-3,10	597	41,14	420	14,55	1 097	5,97	221	4,97
bocheński	230	27,05	-27,26	55	110,58	41	40,97	112	19,44	22	17,73
brzeski	127	17,04	-85,55	40	103,78	26	30,88	49	9,58	12	10,79
chrzanowski	137	13,65	12,86	24	53,50	32	34,34	66	9,71	15	8,07
dąbrowski	0	0,00	0,00	0	0,00	0	0,00	0	0,00	0	0,00
gorlicki	7	0,80	-2,87	0	0,00	0	0,00	6	1,01	1	0,73
m. Kraków	563	9,15	-0,19	165	48,66	70	12,75	279	6,84	49	4,11
krakowski	18	0,82	-1,77	7	6,02	1	0,40	9	0,60	1	0,30
limanowski	0	0,00	0,00	0	0,00	0	0,00	0	0,00	0	0,00
miechowski	158	40,13	-8,05	34	184,86	30	78,62	78	30,02	16	20,68
myślenicki	206	20,33	14,01	70	115,56	48	39,18	80	11,50	8	5,94
Nowy Sącz i nowosądecki	0	0,00	0,00	0	0,00	0	0,00	0	0,00	0	0,00
nowotarski	8	0,52	0,00	1	1,23	1	0,57	6	0,57	0	0,00
olkuski	288	32,10	-25,73	63	162,07	65	75,59	122	20,18	38	22,63
oświęcimski	0	0,00	0,00	0	0,00	0	0,00	0	0,00	0	0,00
proszowicki	116	33,25	-9,34	25	148,60	28	79,44	56	23,63	7	11,70
suski	5	0,74	0,06	1	2,83	1	1,30	3	0,66	0	0,00
Tarnów i tarnowski	84	3,38	-7,24	14	11,85	19	7,51	37	2,17	14	3,39
wadowicki	0	0,00	0,00	0	0,00	0	0,00	0	0,00	0	0,00
wielicki	145	14,38	7,46	28	47,74	14	11,46	86	12,49	17	12,23
tatrzański	243	44,61	42,73	70	241,78	44	75,06	108	29,42	21	23,34

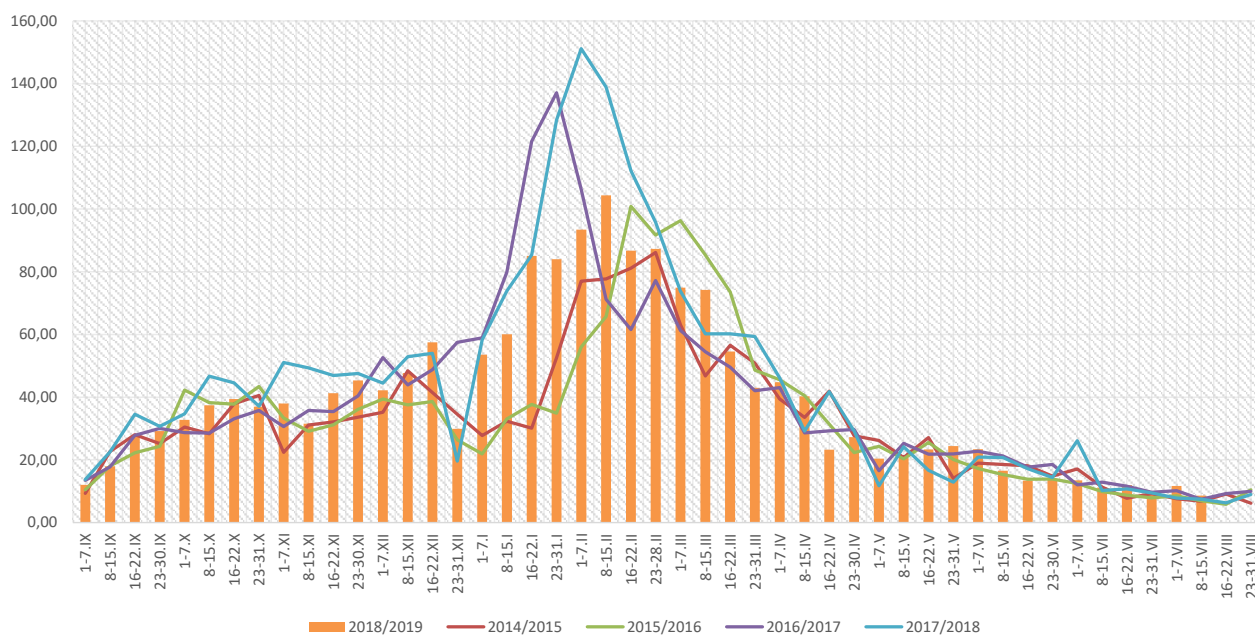
ZAPADALNOŚĆ<sup>1)</sup>  
W OKRESIE OD 8 DO 15  
SIERPNI 2019 R. ORAZ  
W POPRZEDNIM OKRESIE  
SPRAWOZDAWCZYM<sup>3)</sup>  
WG WIEKU



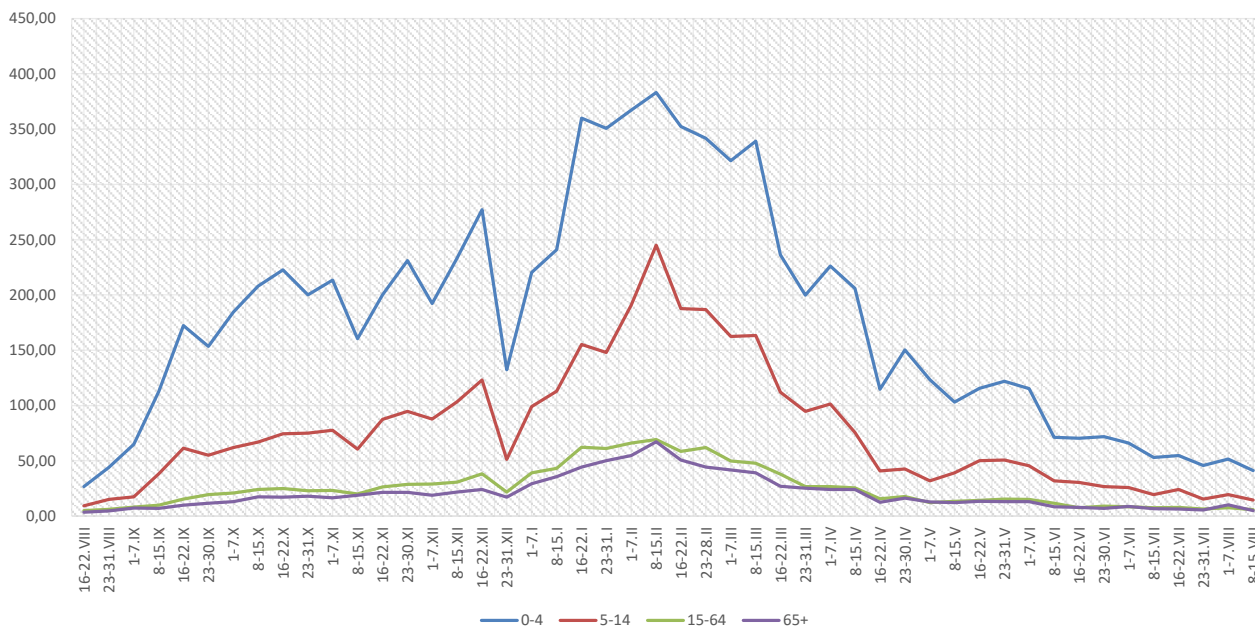
Objaśnienia:

- 1) Przeciętna dzienna zapadalność na 100 tys. ludności wg stanu w dniu 30 czerwca 2018 r.
- 2) Różnica w stosunku do poprzedniego okresu sprawozdawczego.
- 3) Okres od 1 do 7 sierpnia 2019 r.

**Zapadalność <sup>1)</sup> na grypę i podejrzenia grypy w sezonie epidemicznym 2018/2019 w porównaniu z poprzednimi sezonami wg okresowych meldunków**



**Zapadalność <sup>1)</sup> na grypę i podejrzenia grypy w okresie od 16 sierpnia 2018 r. do 15 sierpnia 2019 r. wg wieku i okresowych meldunków**

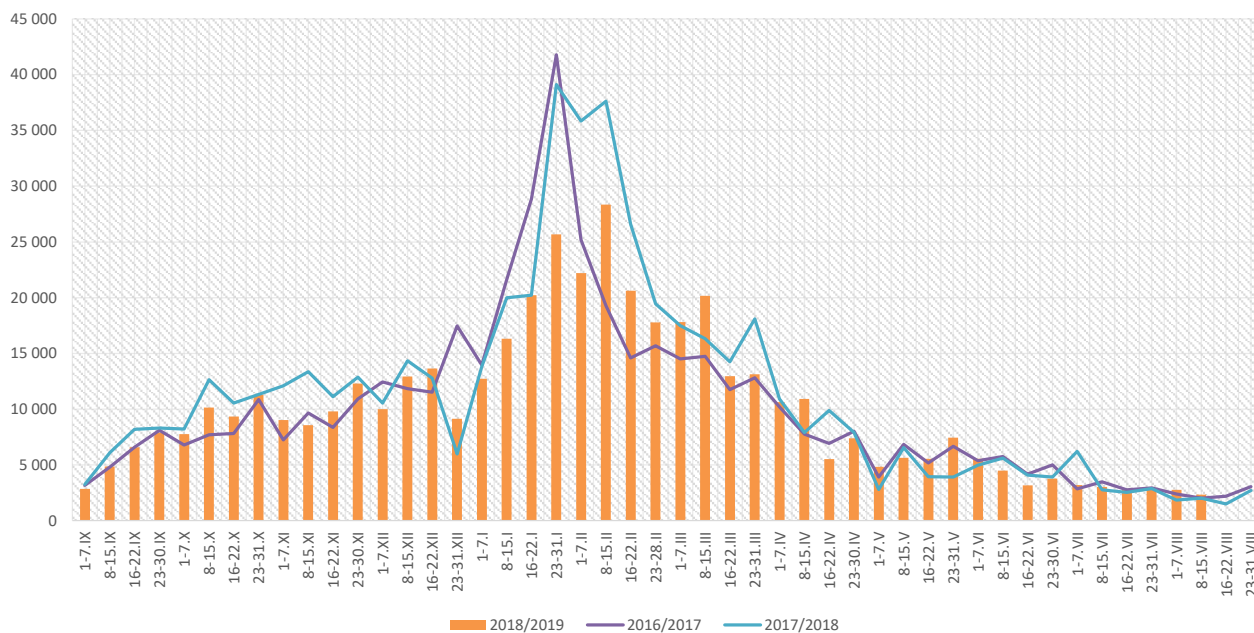


**Objaśnienia:**

1) Przeciętna dzienna zapadalność na 100 tys. ludności, przy czym ludność wg stanu w dniu:

- 31 grudnia 2017 r. dla meldunków z okresu do 31 grudnia 2018 r.,
- 30 czerwca 2018 r. dla meldunków z okresu od 1 stycznia 2019 r.

## Zachorowania i podejrzenia zachorowań na grypę w sezonie epidemicznym 2018/2019 w porównaniu z poprzednimi sezonami wg okresowych meldunków



Skierowani do szpitala z powodu grypy lub podejrzenia grypy w okresie od 8 do 15 sierpnia 2019 r. wg przyczyn i powiatów								
Powiat	Ogółem		Przyczyny skierowania do szpitala <sup>1)</sup>					
			objawy ze strony układu krążenia		objawy ze strony układu oddechowego		inne przyczyny	
	liczba	% <sup>2)</sup>	liczba	% <sup>3)</sup>	liczba	% <sup>3)</sup>	liczba	% <sup>3)</sup>
<b>MAŁOPOLSKA</b>	<b>4</b>	<b>0,17%</b>	<b>0</b>	<b>0,0%</b>	<b>1</b>	<b>25,0%</b>	<b>3</b>	<b>75,0%</b>
bocheński	1	0,43%			1	100,0%		
brzeski								
chrzanowski								
dąbrowski								
gorlicki								
m. Kraków	1	0,18%					1	100,0%
krakowski								
limanowski								
miechowski								
myślenicki								
Nowy Sącz i nowosądecki								
nowotarski								
olkuski								
oświęcimski								
proszowicki								
suski								
Tarnów i tarnowski								
wadowicki								
wielicki	2	1,38%					2	100,0%
tatrzański								

### Objaśnienia:

- 1) Jedna osoba może być wykazana w kilku rubrykach.
- 2) W stosunku do ogółu zgłoszonych zachorowań i podejrzeń zachorowań na grypę.
- 3) W stosunku do ogółu osób skierowanych do szpitala z powodu grypy lub podejrzenia grypy.

**Zgony z powodu grypy i podejrzeń grypy w okresie  
od 8 do 15 sierpnia 2019 r. wg wieku i powiatów**

Powiat	Ogółem	Wiek (ukończone lata)			
		0-4	5-14	15-64	65+
<b>MAŁOPOLSKA</b>	-	-	-	-	-
bocheński	-	-	-	-	-
brzeski	-	-	-	-	-
chrzanowski	-	-	-	-	-
dąbrowski	-	-	-	-	-
gorlicki	-	-	-	-	-
m. Kraków	-	-	-	-	-
krakowski	-	-	-	-	-
limanowski	-	-	-	-	-
miechowski	-	-	-	-	-
myślenicki	-	-	-	-	-
Nowy Sącz i nowosądecki	-	-	-	-	-
nowotarski	-	-	-	-	-
olkuski	-	-	-	-	-
oświęcimski	-	-	-	-	-
proszowicki	-	-	-	-	-
suski	-	-	-	-	-
Tarnów i tarnowski	-	-	-	-	-
wadowicki	-	-	-	-	-
wielicki	-	-	-	-	-
tatrzański	-	-	-	-	-

**Źródła danych:**

Liczby zachorowań, podejrzeń zachorowań oraz zgonów: Dane z okresowych, zbiorczych „Meldunków o zachorowaniach i podejrzaniach zachorowań na grypę”, nadsyłanych do powiatowych stacji sanitarno-epidemiologicznych przez wszystkie jednostki ochrony zdrowia, do których zgłosili się chorzy, oraz dane ze zgłoszeń zgonów nadsyłanych do powiatowych i/lub wojewódzkich stacji sanitarno-epidemiologicznych przez lekarzy, przesyłane przez wojewódzkie stacje sanitarno-epidemiologiczne w formie zagregowanej do Zakładu Epidemiologii NIZP-PZH.

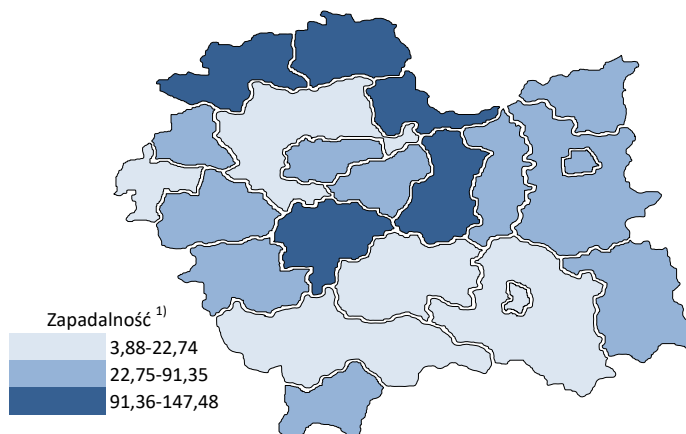
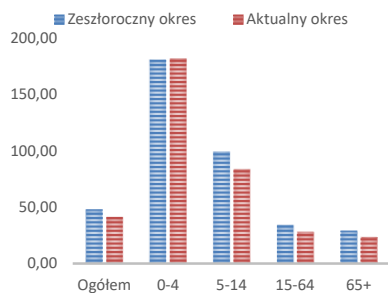
W "Meldunkach" - zgodnie z definicją grypy przyjętą na potrzeby nadzoru nad chorobami zakaźnymi w krajach Unii Europejskiej (Dz.U. L 262 z 27.9.2012) - wykazuje się grypę (rozpoznaną klinicznie i/lub laboratoryjnie) oraz wszystkie rozpoznane klinicznie zachorowania grypopodobne i ostre zakażenia dróg oddechowych spełniające kryteria definicji.

## Analiza za okres od 1 stycznia do 15 sierpnia 2019 r.

### Zachorowania i podejrzenia zachorowań na grypę w okresie od 1 stycznia do 15 sierpnia 2019 r. wg wieku i powiatów

Powiat	Ogółem		Wiek (ukończone lata)							
			0-4		5-14		15-64		65+	
	liczba	zapadalność <sup>1)</sup>	liczba	zapadalność <sup>1)</sup>	liczba	zapadalność <sup>1)</sup>	liczba	zapadalność <sup>1)</sup>	liczba	zapadalność <sup>1)</sup>
MAŁOPOLSKA	320 004	41,51	75 009	182,18	68 561	83,73	146 477	28,08	29 957	23,75
bocheński	31 239	129,50	8 581	608,04	7 347	258,74	12 668	77,48	2 643	75,05
brzeski	19 317	91,35	3 634	332,27	3 414	142,88	9 511	65,57	2 758	87,38
chrzanowski	6 607	23,20	1 004	78,87	1 543	58,36	3 530	18,31	530	10,05
dąbrowski	7 037	52,28	1 969	294,33	1 831	135,09	2 665	28,38	572	27,97
gorlicki	10 062	40,66	1 809	141,75	2 033	73,30	5 220	31,08	1 000	25,63
m. Kraków	60 240	34,49	16 149	167,82	9 645	61,93	30 699	26,54	3 747	11,08
krakowski	14 246	22,74	2 553	77,32	2 656	37,32	7 301	17,07	1 736	18,32
limanowski	1 601	5,37	462	24,26	532	13,77	513	2,54	94	2,44
miechowski	16 064	143,79	2 858	547,64	3 032	280,02	8 018	108,76	2 156	98,22
myślenicki	28 190	98,03	8 214	477,88	6 724	193,43	11 360	57,55	1 892	49,50
Nowy Sącz i nowosądecki	9 278	13,65	2 071	51,70	1 845	22,40	4 449	9,61	913	9,69
nowotarski	6 590	15,16	1 426	61,88	1 493	29,80	2 728	9,15	943	14,89
olkuski	26 592	104,46	5 252	476,16	6 208	254,42	12 094	70,52	3 038	63,76
oświęcimski	1 357	3,88	264	15,72	347	9,87	686	2,91	60	0,97
proszowicki	14 600	147,48	3 200	670,32	3 846	384,54	6 164	91,66	1 390	81,87
suski	9 739	50,95	1 955	194,76	2 482	113,60	3 920	30,18	1 382	47,08
Tarnów i tarnowski	28 219	40,00	7 065	210,73	6 951	96,80	11 986	24,82	2 217	18,93
wadowicki	11 457	31,56	2 490	126,46	2 982	73,34	4 832	19,52	1 153	20,94
wielicki	7 958	27,80	1 793	107,74	1 401	40,41	3 881	19,86	883	22,38
tatrzański	9 611	62,19	2 260	275,10	2 249	135,22	4 252	40,82	850	33,29

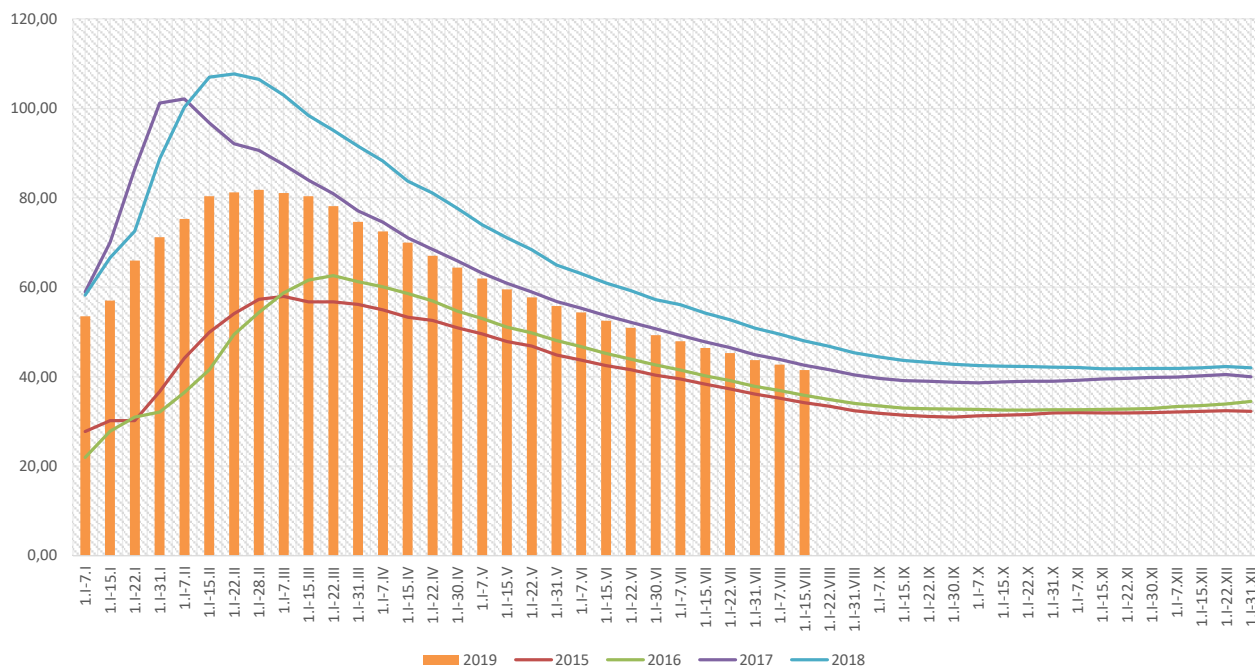
**ZAPADALNOŚĆ<sup>1)</sup>**  
W OKRESIE OD 1 STYCZNIA  
DO 15 SIERPNIA 2019 R.  
ORAZ W ANALOGICZNYM  
OKRESIE ROKU  
POPRIEDZIEGO WG WIEKU



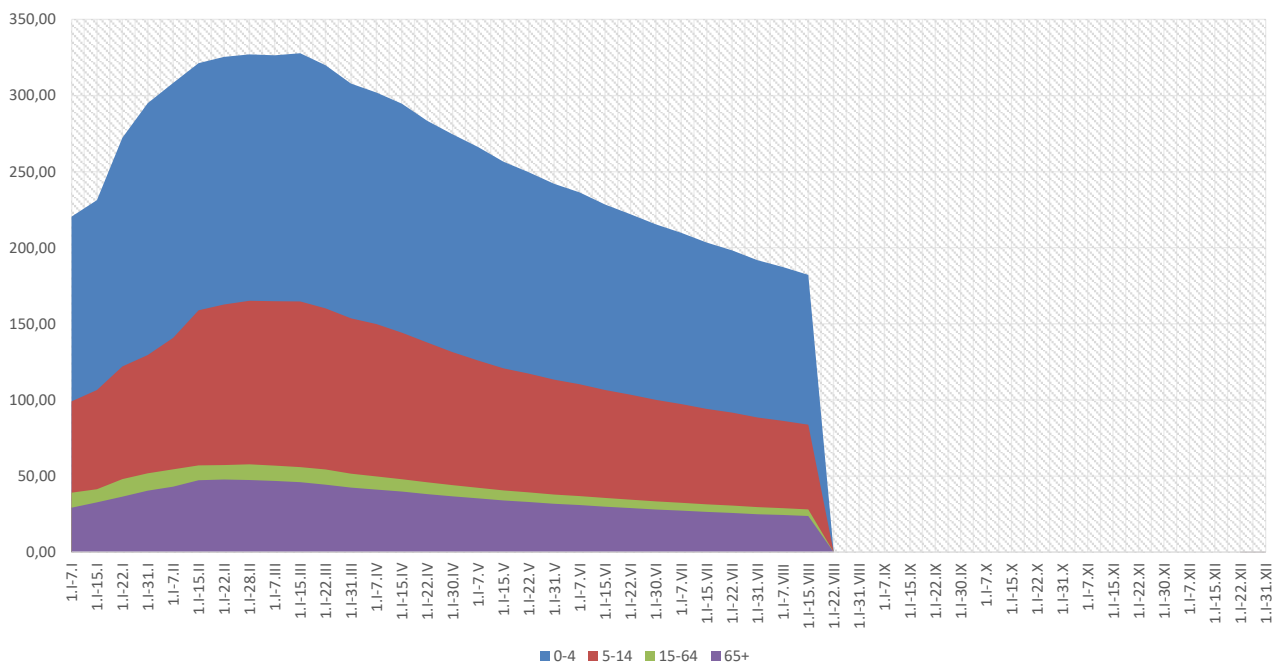
Objaśnienia:

1) Przeciętna dzienna zapadalność na 100 tys. ludności wg stanu w dniu 30 czerwca 2018 r.

## Zapadalność <sup>1)</sup> na grypę i podejrzenia grypy w roku 2019 narastająco w porównaniu z poprzednimi latami



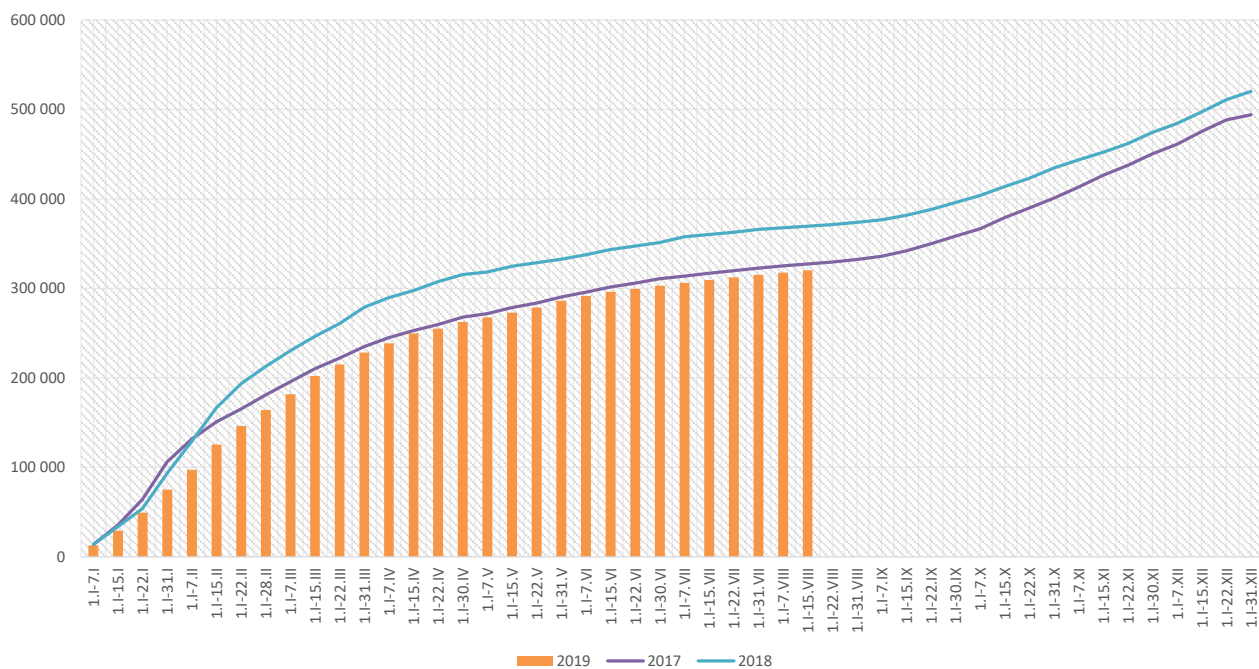
## Zapadalność <sup>1)</sup> na grypę i podejrzenia grypy w roku 2019 narastająco wg wieku



### Objaśnienia:

1) Przeciętna dzienna zapadalność na 100 tys. ludności wg stanu w dniu 30 czerwca 2018 r.

## Zachorowania i podejrzenia zachorowań na gripę w roku 2019 narastająco w porównaniu z poprzednimi latami



Skierowani do szpitala z powodu grypy lub podejrzenia grypy w okresie od 1 stycznia do 15 sierpnia 2019 r. wg przyczyn i powiatów								
Powiat	Ogółem		Przyczyny skierowania do szpitala <sup>1)</sup>					
			objawy ze strony układu krążenia		objawy ze strony układu oddechowego		inne przyczyny	
	liczba	% <sup>2)</sup>	liczba	% <sup>3)</sup>	liczba	% <sup>3)</sup>	liczba	% <sup>3)</sup>
<b>MAŁOPOLSKA</b>	<b>1 510</b>	<b>0,47%</b>	<b>40</b>	<b>2,6%</b>	<b>1 177</b>	<b>77,9%</b>	<b>408</b>	<b>27,0%</b>
bocheński	145	0,46%			145	100,0%		
brzeski	72	0,37%	1	1,4%	55	76,4%	16	22,2%
chrzanowski	38	0,58%			38	100,0%		
dąbrowski	63	0,90%			63	100,0%		
gorlicki	22	0,22%			19	86,4%	3	13,6%
m. Kraków	403	0,67%	27	6,7%	327	81,1%	105	26,1%
krakowski	20	0,14%	1	5,0%	19	95,0%	5	25,0%
limanowski	4	0,25%	4	100,0%	4	100,0%		
miechowski	30	0,19%			30	100,0%		
myślenicki	27	0,10%			27	100,0%		
Nowy Sącz i nowosądecki	37	0,40%			37	100,0%		
nowotarski	37	0,56%	4	10,8%	33	89,2%	22	59,5%
olkuski	59	0,22%	1	1,7%	55	93,2%	3	5,1%
oświęcimski	19	1,40%			11	57,9%	8	42,1%
proszowicki	28	0,19%			26	92,9%	2	7,1%
suski	16	0,16%	2	12,5%	8	50,0%	12	75,0%
Tarnów i tarnowski	301	1,07%			102	33,9%	220	73,1%
wadowicki	139	1,21%			139	100,0%		
wielicki	40	0,50%			33	82,5%	7	17,5%
tatrzański	10	0,10%			6	60,0%	5	50,0%

### Objaśnienia:

1) Jedna osoba może być wykazana w kilku rubrykach.

2) W stosunku do ogółu zgłoszonych zachorowań i podejrzeń zachorowań na gripę.

3) W stosunku do ogółu osób skierowanych do szpitala z powodu grypy lub podejrzenia grypy.

Zgony z powodu grypy i podejrzeń grypy w okresie od 1 stycznia do 15 sierpnia 2019 r. wg wieku i powiatów					
Powiat	Ogółem	Wiek (ukończone lata)			
		0-4	5-14	15-64	65+
MAŁOPOLSKA	10	1	-	5	4
bocheński	-	-	-	-	-
brzeski	-	-	-	-	-
chrzanowski	-	-	-	-	-
dąbrowski	-	-	-	-	-
gorlicki	-	-	-	-	-
m. Kraków	4	-	-	3	1
krakowski	-	-	-	-	-
limanowski	-	-	-	-	-
miechowski	-	-	-	-	-
myślenicki	-	-	-	-	-
Nowy Sącz i nowosądecki	1	1	-	-	-
nowotarski	1	-	-	-	1
olkuski	-	-	-	-	-
oświęcimski	2	-	-	1	1
proszowicki	-	-	-	-	-
suski	-	-	-	-	-
Tarnów i tarnowski	-	-	-	-	-
wadowicki	2	-	-	1	1
wielicki	-	-	-	-	-
tatrzański	-	-	-	-	-

wykonał: Adrian Papis

#### Źródła danych:

Liczby zachorowań, podejrzeń zachorowań oraz zgonów: Dane z okresowych, zbiorczych „Meldunków o zachorowaniach i podejrzeniach zachorowań na grypę”, nadsyłanych do powiatowych stacji sanitarno-epidemiologicznych przez wszystkie jednostki ochrony zdrowia, do których zgłosili się chorzy, oraz dane ze zgłoszeń zgonów nadsyłanych do powiatowych i/lub wojewódzkich stacji sanitarno-epidemiologicznych przez lekarzy, przesyłane przez wojewódzkie stacje sanitarno-epidemiologiczne w formie zagregowanej do Zakładu Epidemiologii NIZP-PZH.

W "Meldunkach" - zgodnie z definicją grypy przyjętą na potrzeby nadzoru nad chorobami zakaźnymi w krajach Unii Europejskiej (Dz.U. L 262 z 27.9.2012) - wykazuje się grypę (rozpoznaną klinicznie i/lub laboratoryjnie) oraz wszystkie rozpoznane klinicznie zachorowania grypopodobne i ostre zakażenia dróg oddechowych spełniające kryteria definicji.