

# Meldunki epidemiologiczne

## Zachorowania i podejrzenia zachorowań na grypę w Małopolsce

Sekcja Budżetu Zadaniowego, Planowania i Analiz – Wojewódzka Stacja Sanitarno-Epidemiologiczna w Krakowie

Rok: 2019

Miesiąc: sierpień

Numer: 8D (32)

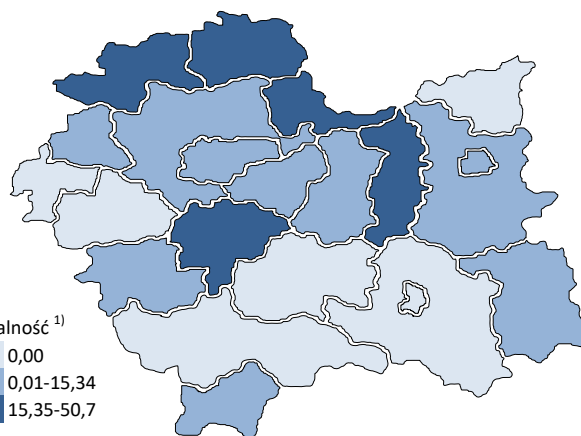
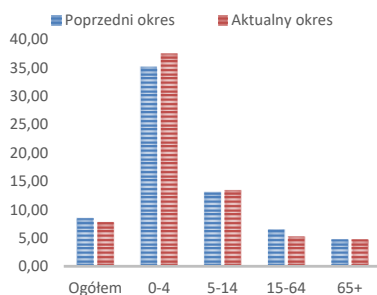
Okres: 23-31 sierpnia

### Analiza za okres od 23 do 31 sierpnia 2019 r.

#### Zachorowania i podejrzenia zachorowań na grypę w okresie od 23 do 31 sierpnia 2019 r. wg wieku i powiatów

Powiat	Ogółem			Wiek (ukończone lata)							
	liczba	zapadalność <sup>1)</sup>	wzrost /spadek zapadalności <sup>2,3)</sup>	0-4		5-14		15-64		65+	
				liczba	zapadalność <sup>1)</sup>	liczba	zapadalność <sup>1)</sup>	liczba	zapadalność <sup>1)</sup>	liczba	zapadalność <sup>1)</sup>
MAŁOPOLSKA	2 378	7,78	-0,67	612	37,49	437	13,46	1 092	5,28	237	4,74
bocheński	136	14,22	-22,48	40	71,49	22	19,54	57	8,79	17	12,18
brzeski	183	21,83	21,52	45	103,78	40	42,22	83	14,43	15	11,99
chrzanowski	28	2,48	-6,06	3	5,94	3	2,86	20	2,62	2	0,96
dąbrowski	0	0,00	0,00	0	0,00	0	0,00	0	0,00	0	0,00
gorlicki	12	1,22	0,31	0	0,00	0	0,00	10	1,50	2	1,29
m. Kraków	548	7,91	-4,64	157	41,15	72	11,66	264	5,76	55	4,10
krakowski	71	2,86	0,01	4	3,06	9	3,19	45	2,65	13	3,46
limanowski	0	0,00	0,00	0	0,00	0	0,00	0	0,00	0	0,00
miechowski	180	40,64	-17,42	30	144,99	25	58,23	102	34,90	23	26,43
myślenicki	274	24,03	23,47	103	151,14	60	43,53	85	10,86	26	17,16
Nowy Sącz i nowosądecki	0	0,00	-0,05	0	0,00	0	0,00	0	0,00	0	0,00
nowotarski	0	0,00	-0,07	0	0,00	0	0,00	0	0,00	0	0,00
olkuski	303	30,02	-1,06	80	182,94	69	71,32	125	18,38	29	15,35
oświęcimski	0	0,00	0,00	0	0,00	0	0,00	0	0,00	0	0,00
proszowicki	199	50,70	-2,37	39	206,05	32	80,70	110	41,26	18	26,74
suski	2	0,26	-1,09	0	0,00	0	0,00	2	0,39	0	0,00
Tarnów i tarnowski	287	10,26	1,80	76	57,18	81	28,45	107	5,59	23	4,95
wadowicki	0	0,00	0,00	0	0,00	0	0,00	0	0,00	0	0,00
wielicki	61	5,38	5,38	20	30,31	9	6,55	27	3,48	5	3,20
tatrzański	94	15,34	-9,21	15	46,05	15	22,75	55	13,32	9	8,89

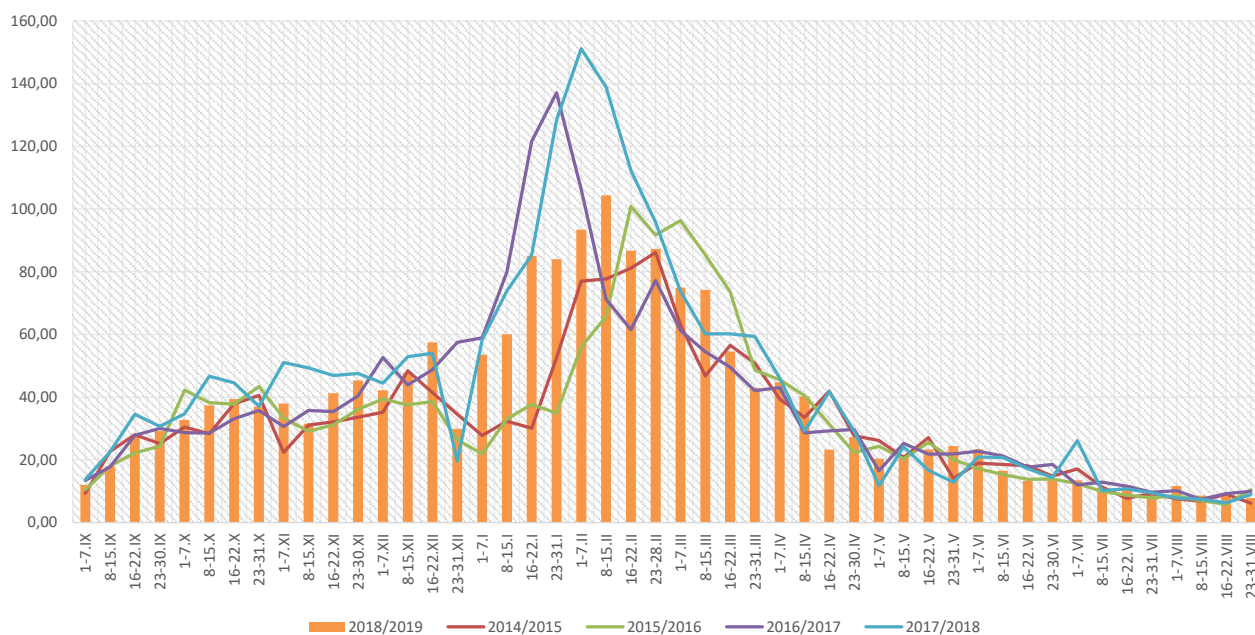
ZAPADALNOŚĆ<sup>1)</sup>  
W OKRESIE OD 23 DO 31  
SIERPNI 2019 R. ORAZ  
W POPRZEDNIM OKRESIE  
SPRAWOZDAWCZYM<sup>3)</sup>  
WG WIEKU



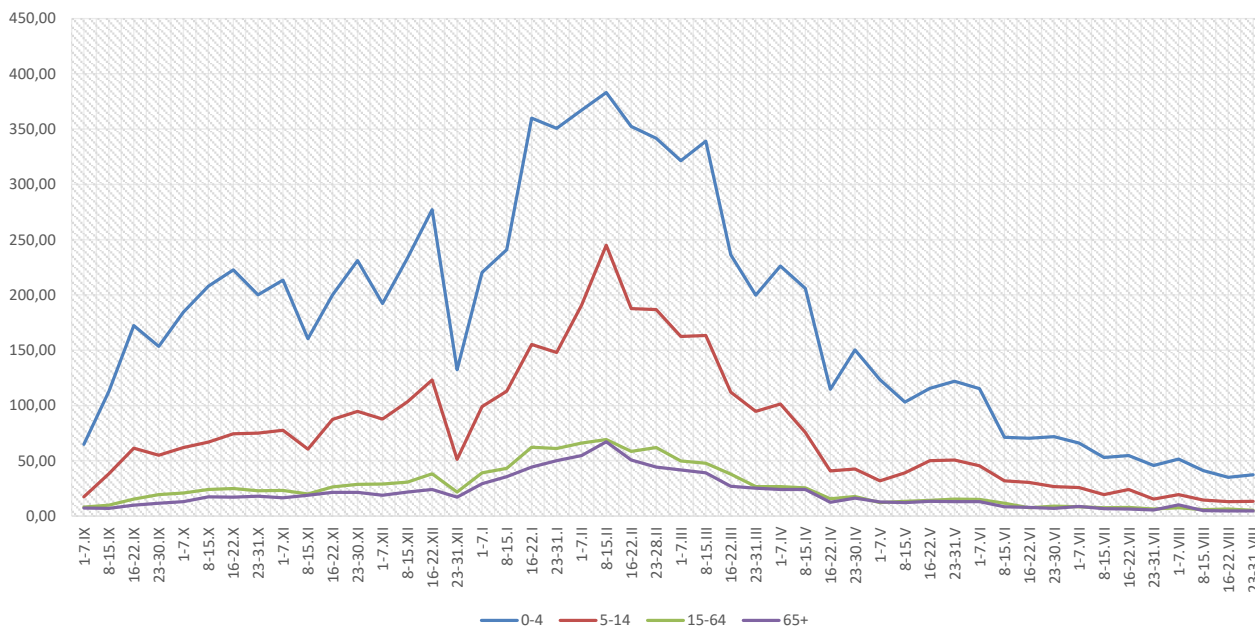
Objaśnienia:

- 1) Przeciętna dzienna zapadalność na 100 tys. ludności wg stanu w dniu 30 czerwca 2018 r.
- 2) Różnica w stosunku do poprzedniego okresu sprawozdawczego.
- 3) Okres od 16 do 22 sierpnia 2019 r.

## Zapadalność <sup>1)</sup> na grypę i podejrzenia grypy w sezonie epidemicznym 2018/2019 w porównaniu z poprzednimi sezonami wg okresowych meldunków



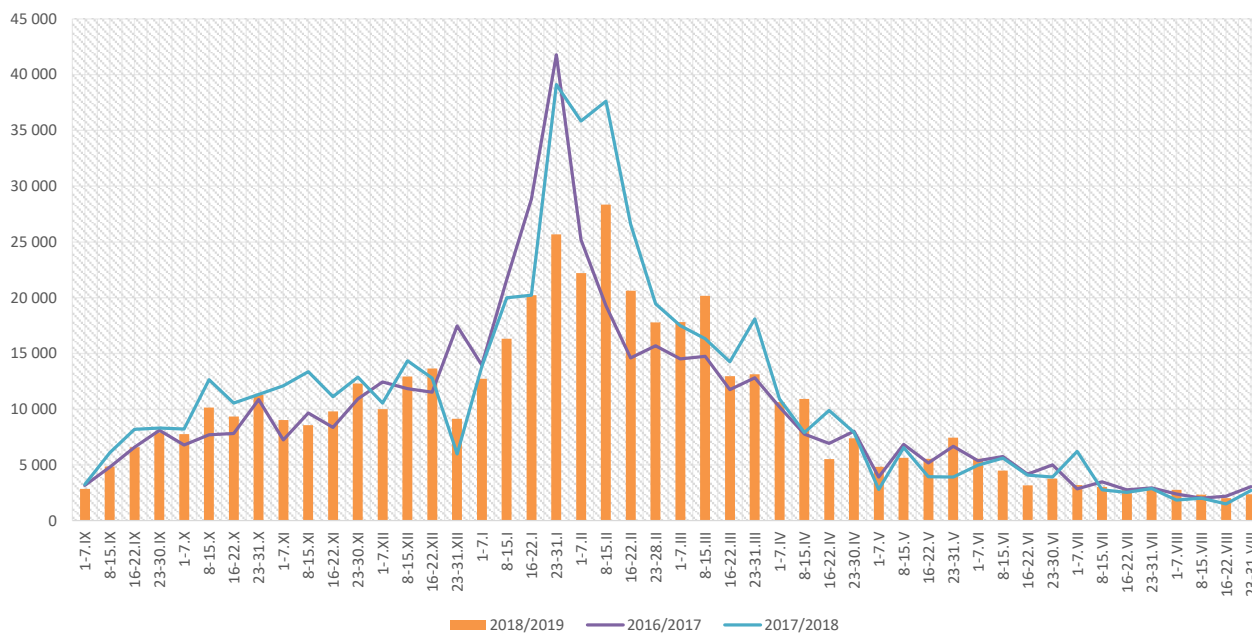
## Zapadalność <sup>1)</sup> na grypę i podejrzenia grypy w okresie od 1 września 2018 r. do 31 sierpnia 2019 r. wg wieku i okresowych meldunków



### Objaśnienia:

- 1) Przeciętna dzienna zapadalność na 100 tys. ludności, przy czym ludność wg stanu w dniu:
  - 31 grudnia 2017 r. dla meldunków z okresu do 31 grudnia 2018 r.,
  - 30 czerwca 2018 r. dla meldunków z okresu od 1 stycznia 2019 r.

## Zachorowania i podejrzenia zachorowań na gripę w sezonie epidemicznym 2018/2019 w porównaniu z poprzednimi sezonami wg okresowych meldunków



Skierowani do szpitala z powodu grypy lub podejrzenia grypy w okresie od 23 do 31 sierpnia 2019 r. wg przyczyn i powiatów								
Powiat	Ogółem		Przyczyny skierowania do szpitala <sup>1)</sup>					
			objawy ze strony układu krążenia		objawy ze strony układu oddechowego		inne przyczyny	
	liczba	% <sup>2)</sup>	liczba	% <sup>3)</sup>	liczba	% <sup>3)</sup>	liczba	% <sup>3)</sup>
<b>MAŁOPOLSKA</b>	<b>5</b>	<b>0,21%</b>	<b>0</b>	<b>0,0%</b>	<b>3</b>	<b>60,0%</b>	<b>2</b>	<b>40,0%</b>
bocheński	1	0,74%			1	100,0%		
brzeski								
chrzanowski								
dąbrowski								
gorlicki								
m. Kraków	2	0,36%			1	50,0%	1	50,0%
krakowski								
limanowski								
miechowski								
myślenicki								
Nowy Sącz i nowosądecki								
nowotarski								
olkuski								
oświęcimski								
proszowicki	1	0,50%			1	100,0%		
suski								
Tarnów i tarnowski								
wadowicki								
wielicki	1	1,64%					1	100,0%
tatrzański								

### Objaśnienia:

- 1) Jedna osoba może być wykazana w kilku rubrykach.
- 2) W stosunku do ogółu zgłoszonych zachorowań i podejrzeń zachorowań na gripę.
- 3) W stosunku do ogółu osób skierowanych do szpitala z powodu grypy lub podejrzenia grypy.

**Zgony z powodu grypy i podejrzeń grypy w okresie  
od 23 do 31 sierpnia 2019 r. wg wieku i powiatów**

Powiat	Ogółem	Wiek (ukończone lata)			
		0-4	5-14	15-64	65+
<b>MAŁOPOLSKA</b>	-	-	-	-	-
bocheński	-	-	-	-	-
brzeski	-	-	-	-	-
chrzanowski	-	-	-	-	-
dąbrowski	-	-	-	-	-
gorlicki	-	-	-	-	-
m. Kraków	-	-	-	-	-
krakowski	-	-	-	-	-
limanowski	-	-	-	-	-
miechowski	-	-	-	-	-
myślenicki	-	-	-	-	-
Nowy Sącz i nowosądecki	-	-	-	-	-
nowotarski	-	-	-	-	-
olkuski	-	-	-	-	-
oświęcimski	-	-	-	-	-
proszowicki	-	-	-	-	-
suski	-	-	-	-	-
Tarnów i tarnowski	-	-	-	-	-
wadowicki	-	-	-	-	-
wielicki	-	-	-	-	-
tatrzański	-	-	-	-	-

**Źródła danych:**

Liczby zachorowań, podejrzeń zachorowań oraz zgonów: Dane z okresowych, zbiorczych „Meldunków o zachorowaniach i podejrzeniach zachorowań na grypę”, nadsyłanych do powiatowych stacji sanitarno-epidemiologicznych przez wszystkie jednostki ochrony zdrowia, do których zgłosili się chorzy, oraz dane ze zgłoszeń zgonów nadsyłanych do powiatowych i/lub wojewódzkich stacji sanitarno-epidemiologicznych przez lekarzy, przesyłane przez wojewódzkie stacje sanitarno-epidemiologiczne w formie zagregowanej do Zakładu Epidemiologii NIZP-PZH.

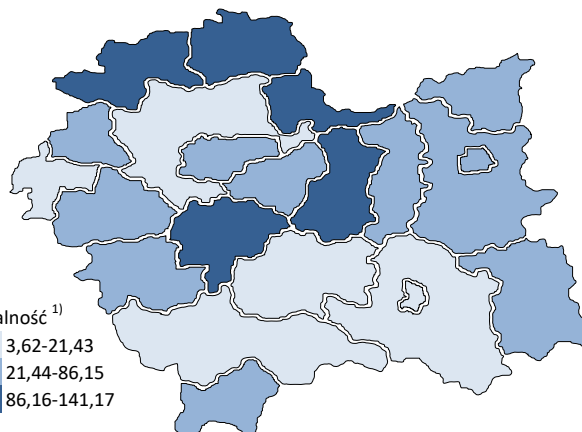
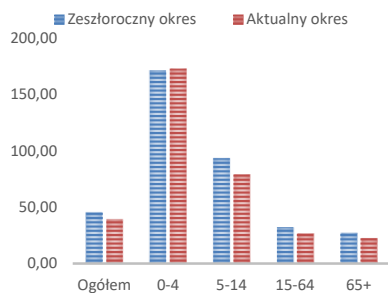
W "Meldunkach" - zgodnie z definicją grypy przyjętą na potrzeby nadzoru nad chorobami zakaźnymi w krajach Unii Europejskiej (Dz.U. L 262 z 27.9.2012) - wykazuje się grypę (rozpoznaną klinicznie i/lub laboratoryjnie) oraz wszystkie rozpoznane klinicznie zachorowania grypopodobne i ostre zakażenia dróg oddechowych spełniające kryteria definicji.

## Analiza za okres od 1 stycznia do 31 sierpnia 2019 r.

### Zachorowania i podejrzenia zachorowań na grypę w okresie od 1 stycznia do 31 sierpnia 2019 r. wg wieku i powiatów

Powiat	Ogółem		Wiek (ukończone lata)							
			0-4		5-14		15-64		65+	
	liczba	zapadalność <sup>1)</sup>	liczba	zapadalność <sup>1)</sup>	liczba	zapadalność <sup>1)</sup>	liczba	zapadalność <sup>1)</sup>	liczba	zapadalność <sup>1)</sup>
MAŁOPOLSKA	324 392	39,31	76 066	172,58	69 327	79,09	148 620	26,62	30 379	22,50
bocheński	31 648	122,56	8 699	575,81	7 431	244,47	12 838	73,35	2 680	71,09
brzeski	19 502	86,15	3 679	314,24	3 456	135,12	9 594	61,78	2 773	82,07
chrzanowski	6 710	22,01	1 018	74,70	1 568	55,40	3 585	17,37	539	9,55
dąbrowski	7 037	48,84	1 969	274,95	1 831	126,19	2 665	26,51	572	26,13
gorlicki	10 081	38,05	1 809	132,42	2 033	68,47	5 235	29,11	1 004	24,04
m. Kraków	61 464	32,87	16 454	159,74	9 786	58,69	31 376	25,34	3 848	10,63
krakowski	14 372	21,43	2 562	72,49	2 672	35,07	7 380	16,12	1 758	17,33
limanowski	1 601	5,02	462	22,66	532	12,86	513	2,37	94	2,28
miechowski	16 444	137,50	2 920	522,68	3 085	266,15	8 232	104,31	2 207	93,92
myślenicki	28 469	92,48	8 318	452,07	6 785	182,33	11 448	54,17	1 918	46,88
Nowy Sącz i nowosądecki	9 279	12,75	2 071	48,29	1 845	20,93	4 450	8,98	913	9,05
nowotarski	6 591	14,16	1 426	57,80	1 493	27,84	2 729	8,55	943	13,91
olkuski	27 139	99,58	5 390	456,49	6 327	242,23	12 328	67,15	3 094	60,66
oświęcimski	1 357	3,62	264	14,69	347	9,22	686	2,72	60	0,90
proszowicki	14 961	141,17	3 273	640,47	3 903	364,54	6 361	88,36	1 424	78,35
suski	9 749	47,65	1 955	181,94	2 482	106,12	3 930	28,26	1 382	43,98
Tarnów i tarnowski	28 690	37,99	7 184	200,17	7 076	92,05	12 170	23,54	2 260	18,02
wadowicki	11 457	29,48	2 490	118,13	2 982	68,51	4 832	18,23	1 153	19,56
wielicki	8 019	26,17	1 813	101,77	1 410	37,99	3 908	18,68	888	21,03
tatrzański	9 822	59,37	2 310	262,67	2 283	128,23	4 360	39,10	869	31,80

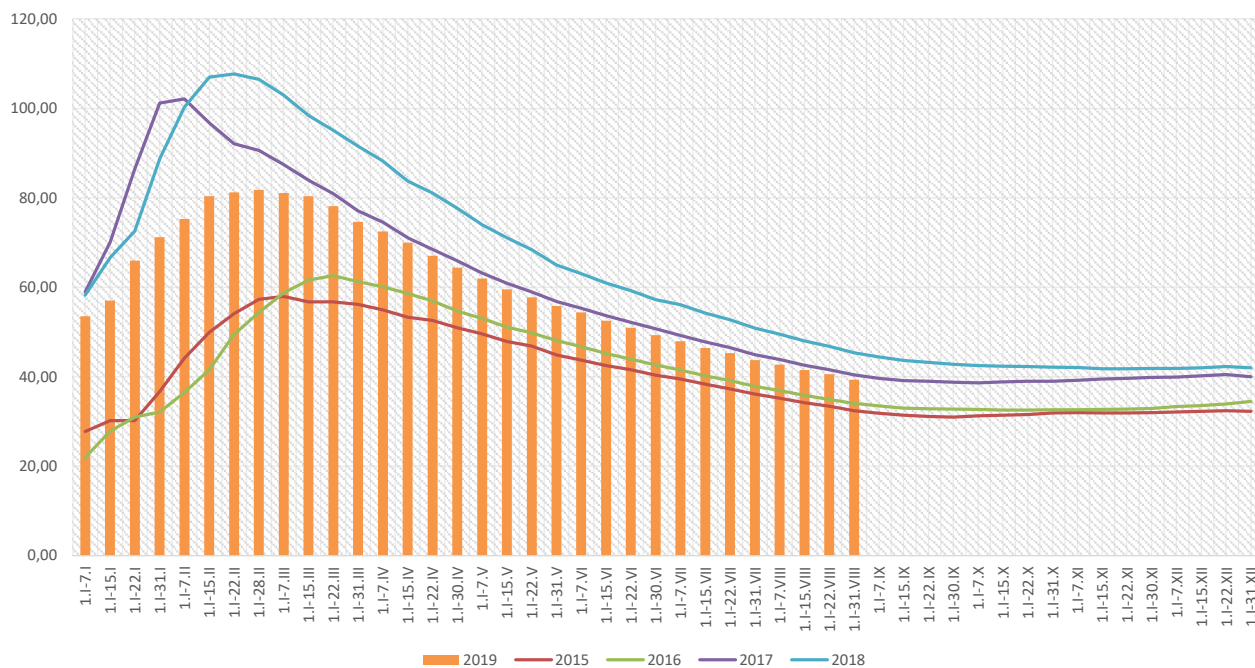
ZAPADALNOŚĆ<sup>1)</sup>  
W OKRESIE OD 1 STYCZNIA  
DO 31 SIERPNIA 2019 R.  
ORAZ W ANALOGICZNYM  
OKRESIE ROKU  
POPRIEDZIEGO WG WIEKU



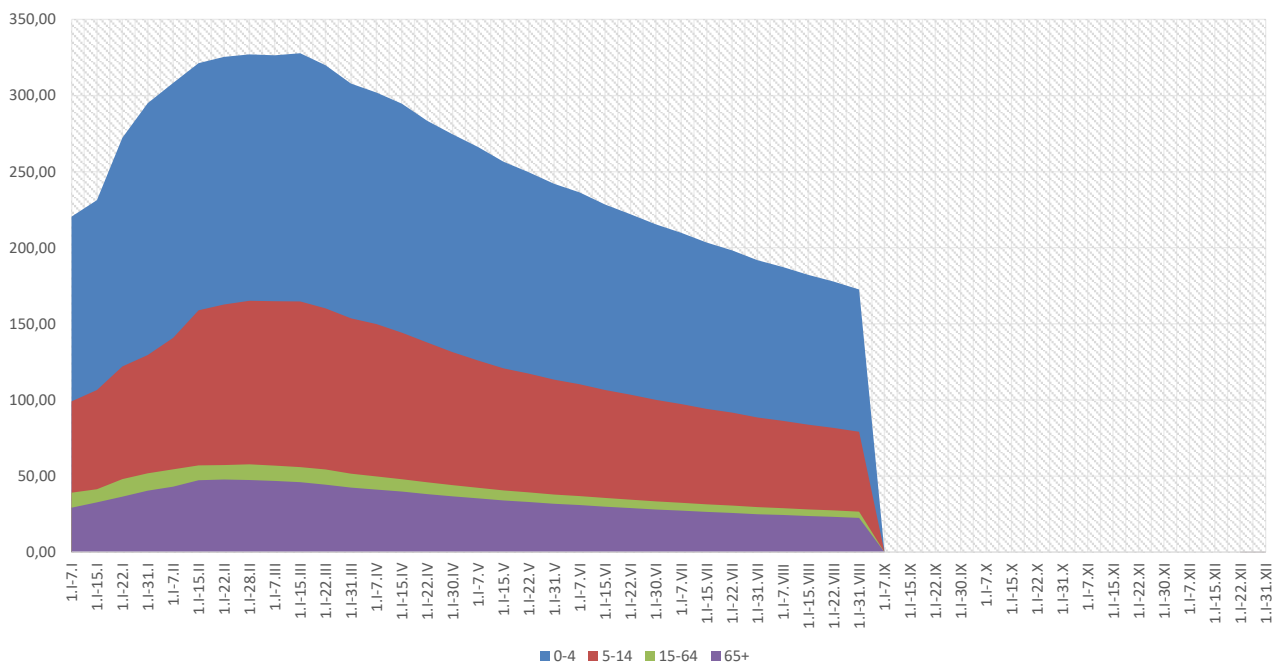
Objaśnienia:

1) Przeciętna dzienna zapadalność na 100 tys. ludności wg stanu w dniu 30 czerwca 2018 r.

### Zapadalność <sup>1)</sup> na grypę i podejrzenia grypy w roku 2019 narastająco w porównaniu z poprzednimi latami



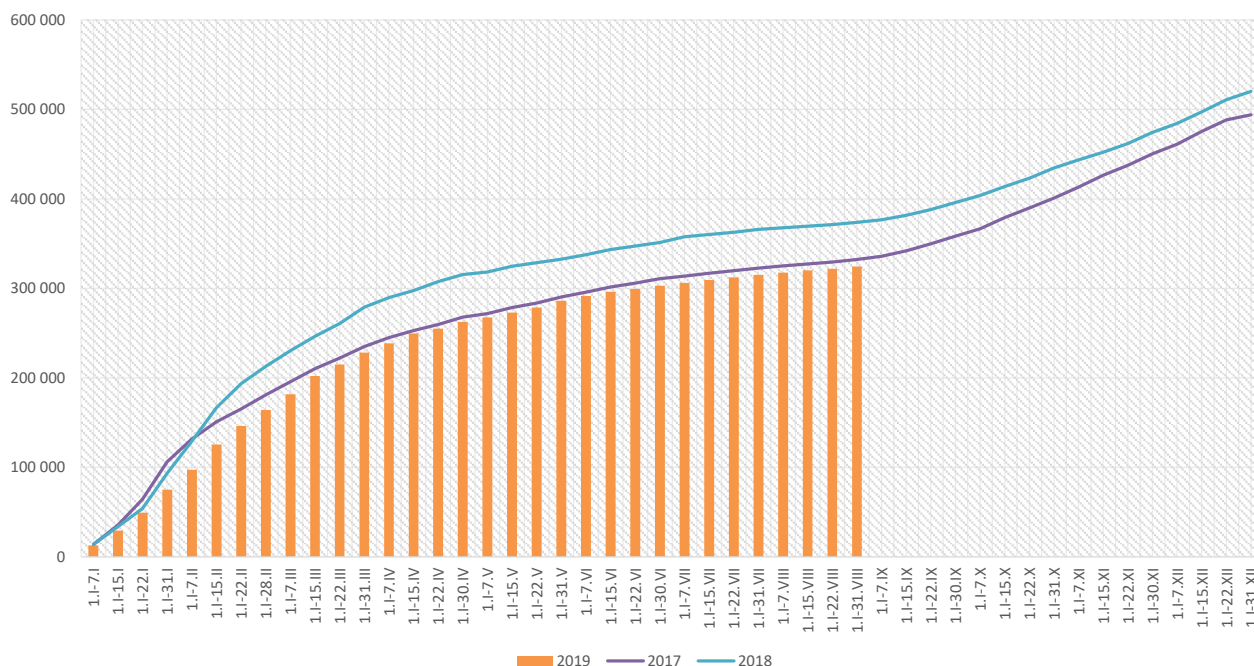
### Zapadalność <sup>1)</sup> na grypę i podejrzenia grypy w roku 2019 narastająco wg wieku



**Objaśnienia:**

1) Przeciętna dzienna zapadalność na 100 tys. ludności wg stanu w dniu 30 czerwca 2018 r.

## Zachorowania i podejrzenia zachorowań na gripę w roku 2019 narastająco w porównaniu z poprzednimi latami



Skierowani do szpitala z powodu grypy lub podejrzenia grypy w okresie od 1 stycznia do 31 sierpnia 2019 r. wg przyczyn i powiatów								
Powiat	Ogółem		Przyczyny skierowania do szpitala <sup>1)</sup>					
			objawy ze strony układu krążenia		objawy ze strony układu oddechowego		inne przyczyny	
	liczba	% <sup>2)</sup>	liczba	% <sup>3)</sup>	liczba	% <sup>3)</sup>	liczba	% <sup>3)</sup>
<b>MAŁOPOLSKA</b>	<b>1 521</b>	<b>0,47%</b>	<b>40</b>	<b>2,6%</b>	<b>1 184</b>	<b>77,8%</b>	<b>412</b>	<b>27,1%</b>
bocheński	146	0,46%			146	100,0%		
brzeski	72	0,37%	1	1,4%	55	76,4%	16	22,2%
chrzanowski	38	0,57%			38	100,0%		
dąbrowski	63	0,90%			63	100,0%		
gorlicki	22	0,22%			19	86,4%	3	13,6%
m. Kraków	407	0,66%	27	6,6%	330	81,1%	106	26,0%
krakowski	20	0,14%	1	5,0%	19	95,0%	5	25,0%
limanowski	4	0,25%	4	100,0%	4	100,0%		
miechowski	30	0,18%			30	100,0%		
myślenicki	27	0,09%			27	100,0%		
Nowy Sącz i nowosądecki	37	0,40%			37	100,0%		
nowotarski	37	0,56%	4	10,8%	33	89,2%	22	59,5%
olkuski	61	0,22%	1	1,6%	57	93,4%	3	4,9%
oświęcimski	19	1,40%			11	57,9%	8	42,1%
proszowicki	29	0,19%			27	93,1%	2	6,9%
suski	16	0,16%	2	12,5%	8	50,0%	12	75,0%
Tarnów i tarnowski	303	1,06%			102	33,7%	222	73,3%
wadowicki	139	1,21%			139	100,0%		
wielicki	41	0,51%			33	80,5%	8	19,5%
tatrzański	10	0,10%			6	60,0%	5	50,0%

### Objaśnienia:

- 1) Jedna osoba może być wykazana w kilku rubrykach.
- 2) W stosunku do ogółu zgłoszonych zachorowań i podejrzeń zachorowań na gripę.
- 3) W stosunku do ogółu osób skierowanych do szpitala z powodu grypy lub podejrzenia grypy.

Zgony z powodu grypy i podejrzeń grypy w okresie od 1 stycznia do 31 sierpnia 2019 r. wg wieku i powiatów					
Powiat	Ogółem	Wiek (ukończone lata)			
		0-4	5-14	15-64	65+
MAŁOPOLSKA	10	1	-	5	4
bocheński	-	-	-	-	-
brzeski	-	-	-	-	-
chrzanowski	-	-	-	-	-
dąbrowski	-	-	-	-	-
gorlicki	-	-	-	-	-
m. Kraków	4	-	-	3	1
krakowski	-	-	-	-	-
limanowski	-	-	-	-	-
miechowski	-	-	-	-	-
myślenicki	-	-	-	-	-
Nowy Sącz i nowosądecki	1	1	-	-	-
nowotarski	1	-	-	-	1
olkuski	-	-	-	-	-
oświęcimski	2	-	-	1	1
proszowicki	-	-	-	-	-
suski	-	-	-	-	-
Tarnów i tarnowski	-	-	-	-	-
wadowicki	2	-	-	1	1
wielicki	-	-	-	-	-
tatrzański	-	-	-	-	-

wykonał: Adrian Papis

#### Źródła danych:

Liczby zachorowań, podejrzeń zachorowań oraz zgonów: Dane z okresowych, zbiorczych „Meldunków o zachorowaniach i podejrzeniach zachorowań na grypę”, nadsyłanych do powiatowych stacji sanitarno-epidemiologicznych przez wszystkie jednostki ochrony zdrowia, do których zgłosili się chorzy, oraz dane ze zgłoszeń zgonów nadsyłanych do powiatowych i/lub wojewódzkich stacji sanitarno-epidemiologicznych przez lekarzy, przesyłane przez wojewódzkie stacje sanitarno-epidemiologiczne w formie zagregowanej do Zakładu Epidemiologii NIZP-PZH.

W "Meldunkach" - zgodnie z definicją grypy przyjętą na potrzeby nadzoru nad chorobami zakaźnymi w krajach Unii Europejskiej (Dz.U. L 262 z 27.9.2012) - wykazuje się grypę (rozpoznaną klinicznie i/lub laboratoryjnie) oraz wszystkie rozpoznane klinicznie zachorowania grypopodobne i ostre zakażenia dróg oddechowych spełniające kryteria definicji.