

Meldunki epidemiologiczne

Zachorowania i podejrzenia zachorowań na grypę w Małopolsce

Sekcja Budżetu Zadaniowego, Planowania i Analiz – Wojewódzka Stacja Sanitarno-Epidemiologiczna w Krakowie

Rok: 2019

Miesiąc: wrzesień

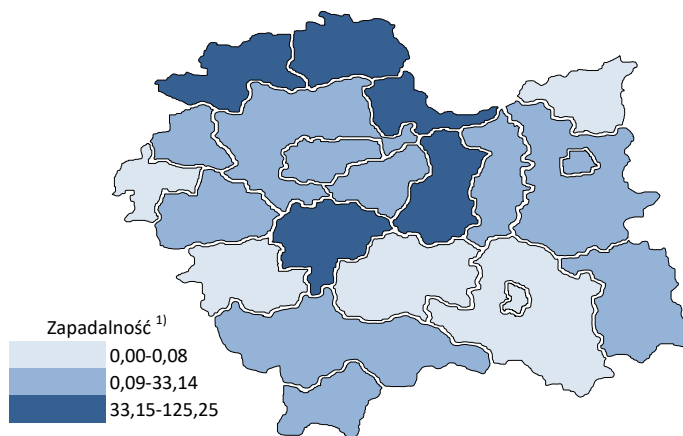
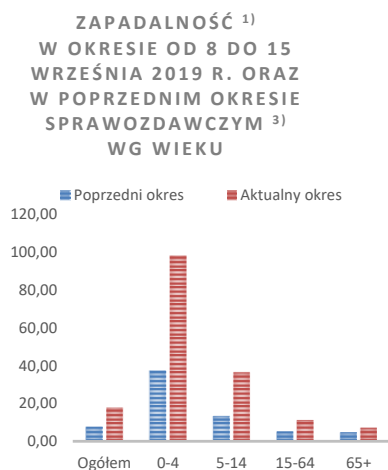
Numer: 9B (34)

Okres: 8-15 września

Analiza za okres od 8 do 15 września 2019 r.

Zachorowania i podejrzenia zachorowań na grypę w okresie od 8 do 15 września 2019 r. wg wieku i powiatów

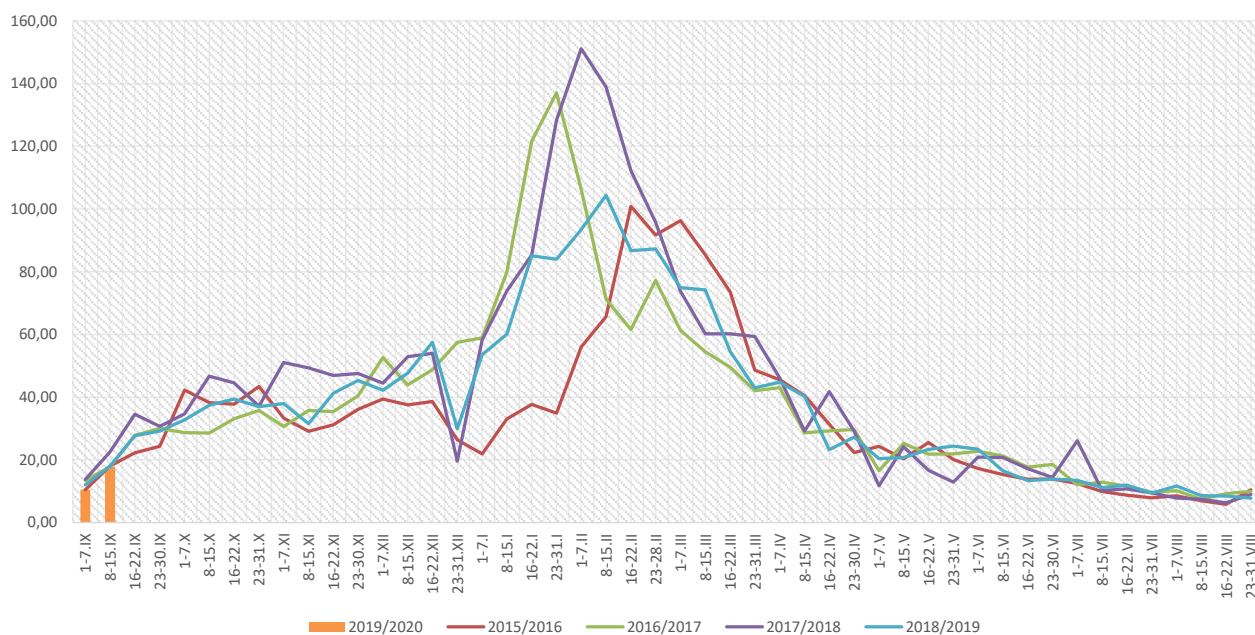
Powiat	Ogółem			Wiek (ukończone lata)							
	liczba	zapadalność ¹⁾	wzrost /spadek zapadalności ^{2,3)}	0-4		5-14		15-64		65+	
				liczba	zapadalność ¹⁾	liczba	zapadalność ¹⁾	liczba	zapadalność ¹⁾	liczba	zapadalność ¹⁾
MAŁOPOLSKA	4 843	17,83	10,05	1 421	97,93	1 052	36,46	2 052	11,16	318	7,15
bocheński	639	75,17	60,95	237	476,52	167	166,88	213	36,97	22	17,73
brzeski	247	33,14	11,32	21	54,48	17	20,19	148	28,95	61	54,84
chrzanowski	115	11,46	8,98	31	69,10	23	24,68	45	6,62	16	8,61
dąbrowski	0	0,00	0,00	0	0,00	0	0,00	0	0,00	0	0,00
gorlicki	60	6,88	5,66	14	31,13	14	14,32	31	5,24	1	0,73
m. Kraków	1 059	17,20	9,29	336	99,08	165	30,06	523	12,83	35	2,94
krakowski	151	6,84	3,98	27	23,20	27	10,76	81	5,37	16	4,79
limanowski	0	0,00	0,00	0	0,00	0	0,00	0	0,00	0	0,00
miechowski	319	81,02	40,38	78	424,10	58	151,99	141	54,27	42	54,29
myślenicki	454	44,80	20,76	149	245,97	116	94,68	183	26,30	6	4,45
Nowy Sącz i nowosądecki	0	0,00	0,00	0	0,00	0	0,00	0	0,00	0	0,00
nowotarski	10	0,65	0,65	2	2,46	2	1,13	3	0,29	3	1,34
olkuski	480	53,50	23,48	159	409,03	116	134,90	177	29,28	28	16,68
oświęcimski	1	0,08	0,08	0	0,00	0	0,00	1	0,12	0	0,00
proszowicki	437	125,25	74,55	101	600,33	146	414,21	165	69,62	25	41,78
suski	0	0,00	-0,26	0	0,00	0	0,00	0	0,00	0	0,00
Tarnów i tarnowski	385	15,49	5,22	102	86,33	85	33,59	171	10,05	27	6,54
wadowicki	166	12,98	12,98	72	103,76	51	35,59	35	4,01	8	4,12
wielicki	140	13,88	8,50	35	59,68	22	18,01	65	9,44	18	12,95
tatrzański	180	33,05	17,71	57	196,88	43	73,36	70	19,07	10	11,11



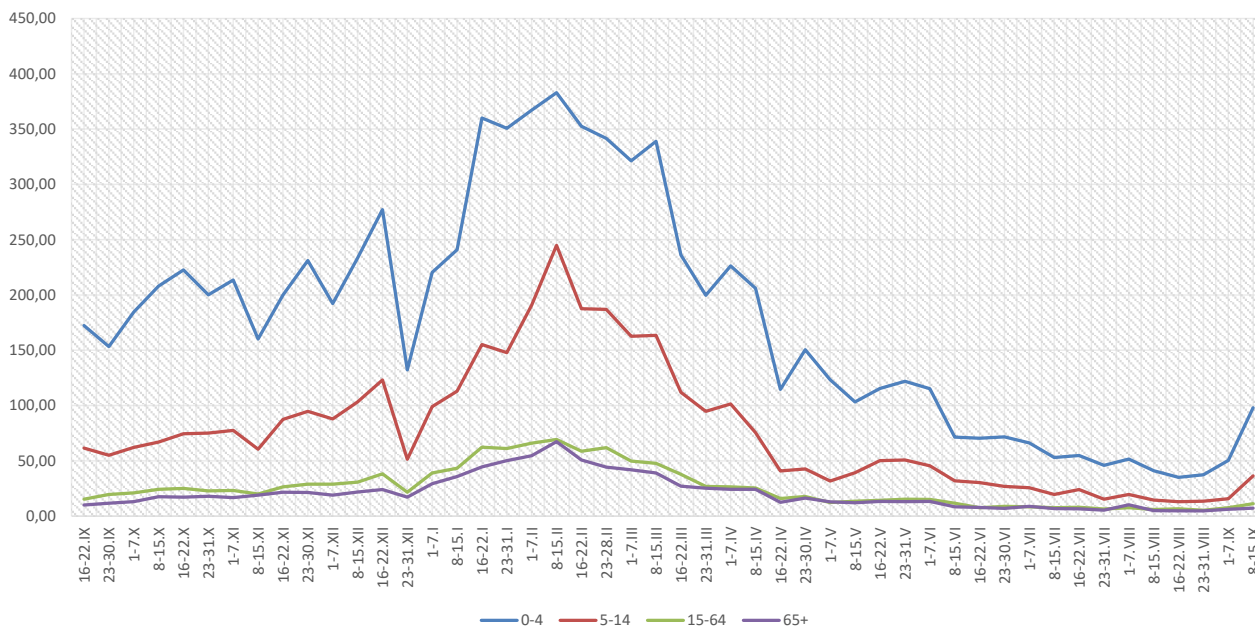
Objaśnienia:

- 1) Przeciętna dzienna zapadalność na 100 tys. ludności wg stanu w dniu 30 czerwca 2018 r.
- 2) Różnica w stosunku do poprzedniego okresu sprawozdawczego.
- 3) Okres od 1 do 7 września 2019 r.

Zapadalność ¹⁾ na grypę i podejrzenia grypy w sezonie epidemicznym 2019/2020 w porównaniu z poprzednimi sezonami wg okresowych meldunków



Zapadalność ¹⁾ na grypę i podejrzenia grypy w okresie od 16 września 2018 r. do 15 września 2019 r. wg wieku i okresowych meldunków

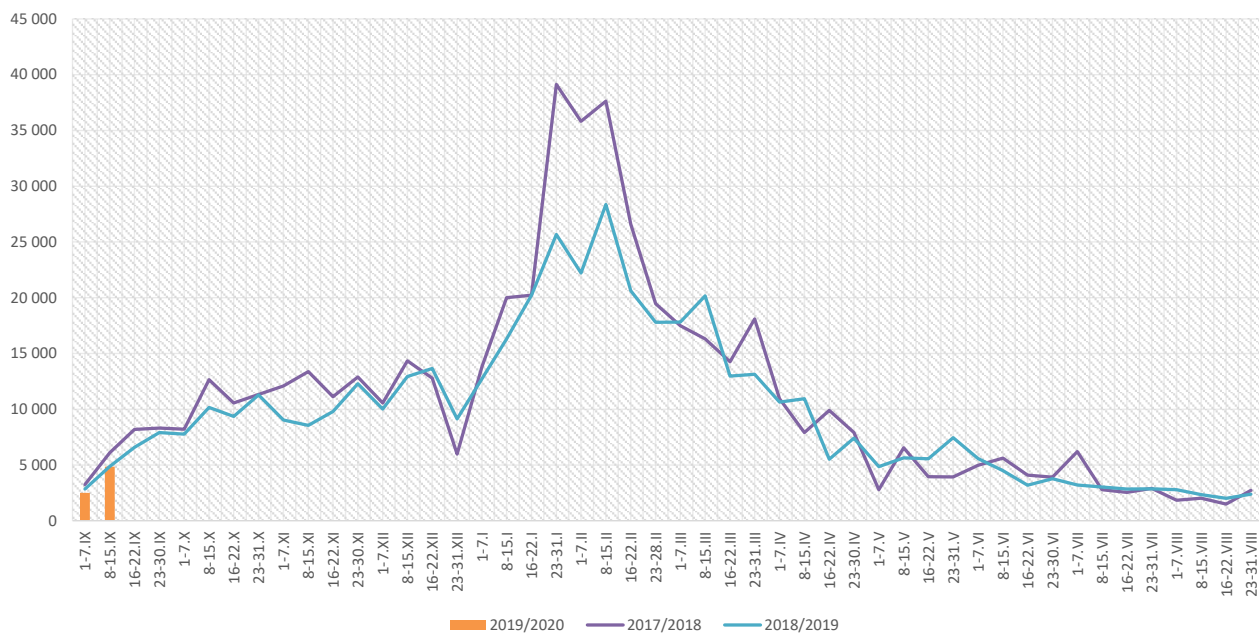


Objaśnienia:

1) Przeciętna dzienna zapadalność na 100 tys. ludności, przy czym ludność wg stanu w dniu:

- 31 grudnia 2017 r. dla meldunków z okresu do 31 grudnia 2018 r.,
- 30 czerwca 2018 r. dla meldunków z okresu od 1 stycznia 2019 r.

Zachorowania i podejrzenia zachorowań na grypę w sezonie epidemicznym 2019/2020 w porównaniu z poprzednimi sezonami wg okresowych meldunków



Skierowani do szpitala z powodu grypy lub podejrzenia grypy w okresie od 8 do 15 września 2019 r. wg przyczyn i powiatów								
Powiat	Ogółem		Przyczyny skierowania do szpitala ¹⁾					
			objawy ze strony układu krążenia		objawy ze strony układu oddechowego		inne przyczyny	
	liczba	% ²⁾	liczba	% ³⁾	liczba	% ³⁾	liczba	% ³⁾
MAŁOPOLSKA	7	0,14%	0	0,0%	6	85,7%	1	14,3%
bocheński	3	0,47%			3	100,0%		
brzeski								
chrzanowski								
dąbrowski								
gorlicki								
m. Kraków								
krakowski								
limanowski								
miechowski								
myślenicki								
Nowy Sącz i nowosądecki								
nowotarski								
olkuski	1	0,21%			1	100,0%		
oświęcimski								
proszowicki	2	0,46%			2	100,0%		
suski								
Tarnów i tarnowski								
wadowicki								
wielicki	1	0,71%					1	100,0%
tatrzański								

Objaśnienia:

- 1) Jedna osoba może być wykazana w kilku rubrykach.
- 2) W stosunku do ogółu zgłoszonych zachorowań i podejrzeń zachorowań na grypę.
- 3) W stosunku do ogółu osób skierowanych do szpitala z powodu grypy lub podejrzenia grypy.

**Zgony z powodu grypy i podejrzeń grypy w okresie
od 8 do 15 września 2019 r. wg wieku i powiatów**

Powiat	Ogółem	Wiek (ukończone lata)			
		0-4	5-14	15-64	65+
MAŁOPOLSKA	-	-	-	-	-
bocheński	-	-	-	-	-
brzeski	-	-	-	-	-
chrzanowski	-	-	-	-	-
dąbrowski	-	-	-	-	-
gorlicki	-	-	-	-	-
m. Kraków	-	-	-	-	-
krakowski	-	-	-	-	-
limanowski	-	-	-	-	-
miechowski	-	-	-	-	-
myślenicki	-	-	-	-	-
Nowy Sącz i nowosądecki	-	-	-	-	-
nowotarski	-	-	-	-	-
olkuski	-	-	-	-	-
oświęcimski	-	-	-	-	-
proszowicki	-	-	-	-	-
suski	-	-	-	-	-
Tarnów i tarnowski	-	-	-	-	-
wadowicki	-	-	-	-	-
wielicki	-	-	-	-	-
tatrzański	-	-	-	-	-

Źródła danych:

Liczby zachorowań, podejrzeń zachorowań oraz zgonów: Dane z okresowych, zbiorczych „Meldunków o zachorowaniach i podejrzaniach zachorowań na grypę”, nadsyłanych do powiatowych stacji sanitarno-epidemiologicznych przez wszystkie jednostki ochrony zdrowia, do których zgłosili się chorzy, oraz dane ze zgłoszeń zgonów nadsyłanych do powiatowych i/lub wojewódzkich stacji sanitarno-epidemiologicznych przez lekarzy, przesyłane przez wojewódzkie stacje sanitarno-epidemiologiczne w formie zagregowanej do Zakładu Epidemiologii NIZP-PZH.

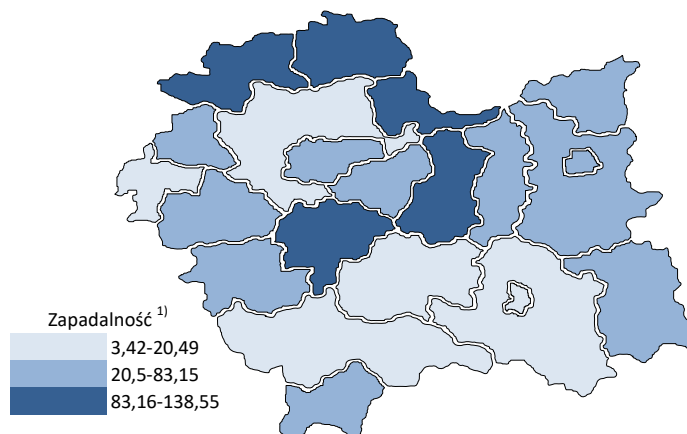
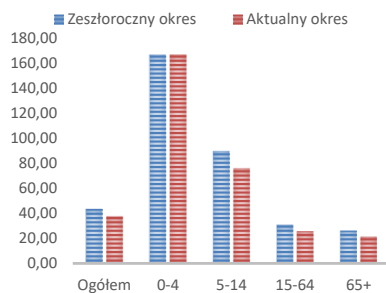
W "Meldunkach" - zgodnie z definicją grypy przyjętą na potrzeby nadzoru nad chorobami zakaźnymi w krajach Unii Europejskiej (Dz.U. L 262 z 27.9.2012) - wykazuje się grypę (rozpoznaną klinicznie i/lub laboratoryjnie) oraz wszystkie rozpoznane klinicznie zachorowania grypopodobne i ostre zakażenia dróg oddechowych spełniające kryteria definicji.

Analiza za okres od 1 stycznia do 15 września 2019 r.

Zachorowania i podejrzenia zachorowań na gripę w okresie od 1 stycznia do 15 września 2019 r. wg wieku i powiatów

Powiat	Ogółem		Wiek (ukończone lata)							
			0-4		5-14		15-64		65+	
	liczba	zapadalność ¹⁾	liczba	zapadalność ¹⁾	liczba	zapadalność ¹⁾	liczba	zapadalność ¹⁾	liczba	zapadalność ¹⁾
MAŁOPOLSKA	331 743	37,87	78 127	166,95	70 778	76,05	151 898	25,62	30 940	21,58
bocheński	32 645	119,07	9 069	565,40	7 665	237,50	13 172	70,88	2 739	68,43
brzeski	19 984	83,15	3 719	299,18	3 497	128,77	9 890	59,99	2 878	80,22
chrzanowski	6 881	21,26	1 054	72,85	1 602	53,31	3 661	16,71	564	9,41
dąbrowski	7 037	46,00	1 969	258,97	1 831	118,86	2 665	24,97	572	24,61
gorlicki	10 177	36,18	1 833	126,37	2 050	65,03	5 282	27,67	1 012	22,82
m. Kraków	63 336	31,90	17 013	155,56	10 050	56,77	32 335	24,60	3 938	10,24
krakowski	14 590	20,49	2 598	69,23	2 710	33,50	7 503	15,44	1 779	16,51
limanowski	1 601	4,73	462	21,35	532	12,11	513	2,24	94	2,15
miechowski	16 961	133,58	3 038	512,19	3 170	257,59	8 480	101,20	2 273	91,11
myślenicki	28 944	88,56	8 471	433,62	6 904	174,74	11 643	51,89	1 926	44,34
Nowy Sącz i nowosądecki	9 279	12,01	2 071	45,48	1 845	19,71	4 450	8,45	913	8,52
nowotarski	6 601	13,36	1 428	54,52	1 495	26,26	2 732	8,06	946	13,15
olkuski	27 819	96,14	5 602	446,87	6 482	233,73	12 597	64,63	3 138	57,95
oświęcimski	1 358	3,42	264	13,83	347	8,68	687	2,57	60	0,85
proszowicki	15 589	138,55	3 417	629,78	4 096	360,33	6 607	86,45	1 469	76,13
suski	9 749	44,88	1 955	171,36	2 482	99,95	3 930	26,62	1 382	41,42
Tarnów i tarnowski	29 274	36,51	7 341	192,66	7 208	88,32	12 424	22,63	2 301	17,28
wadowicki	11 720	28,41	2 601	116,23	3 049	65,97	4 902	17,42	1 168	18,67
wielicki	8 159	25,08	1 848	97,71	1 432	36,34	3 973	17,88	906	20,21
tatrzański	10 039	57,15	2 374	254,26	2 331	123,31	4 452	37,60	882	30,40

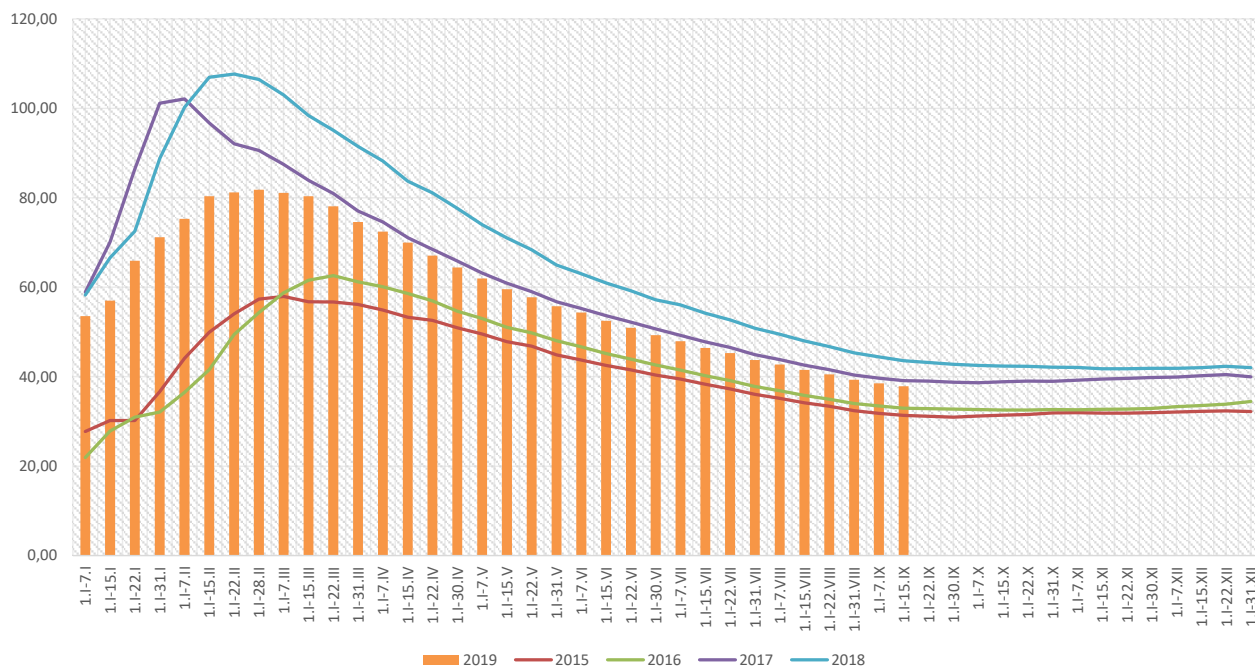
**ZAPADALNOŚĆ¹⁾
W OKRESIE OD 1 STYCZNIA
DO 15 WRZEŚNIA 2019 R.
ORAZ W ANALOGICZNYM
OKRESIE ROKU
POPRIEDZNIEGO WG WIEKU**



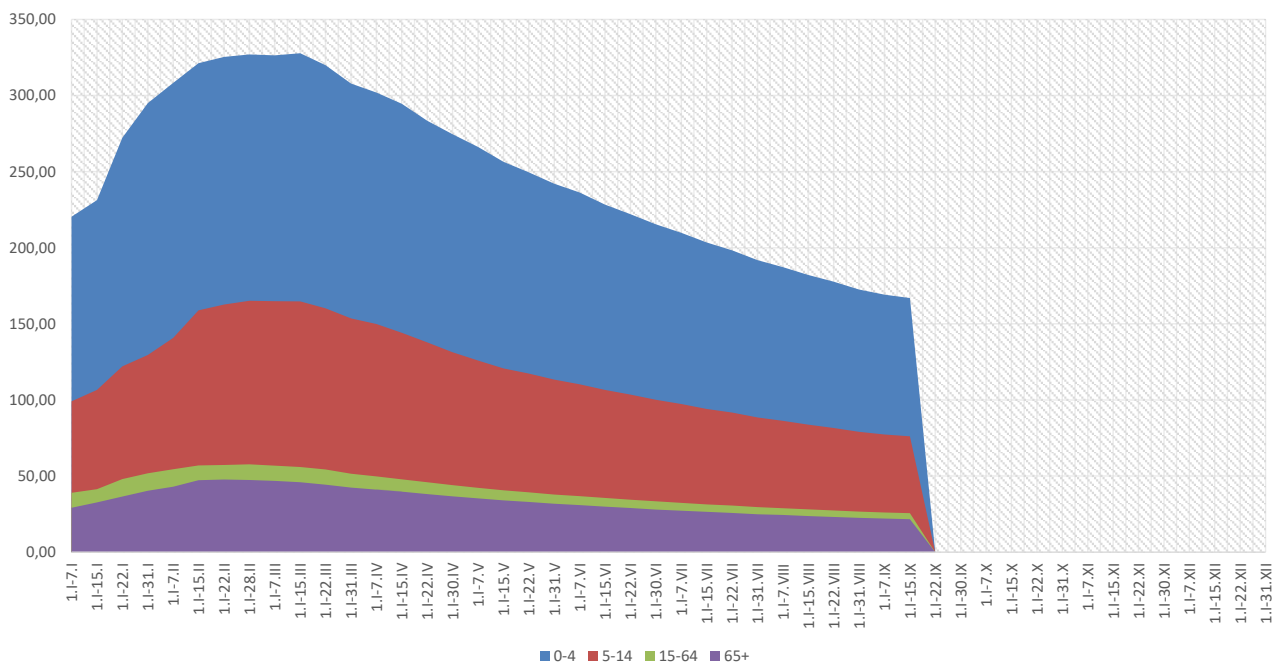
Objaśnienia:

1) Przeciętna dzienna zapadalność na 100 tys. ludności wg stanu w dniu 30 czerwca 2018 r.

Zapadalność ¹⁾ na grypę i podejrzenia grypy w roku 2019 narastająco w porównaniu z poprzednimi latami



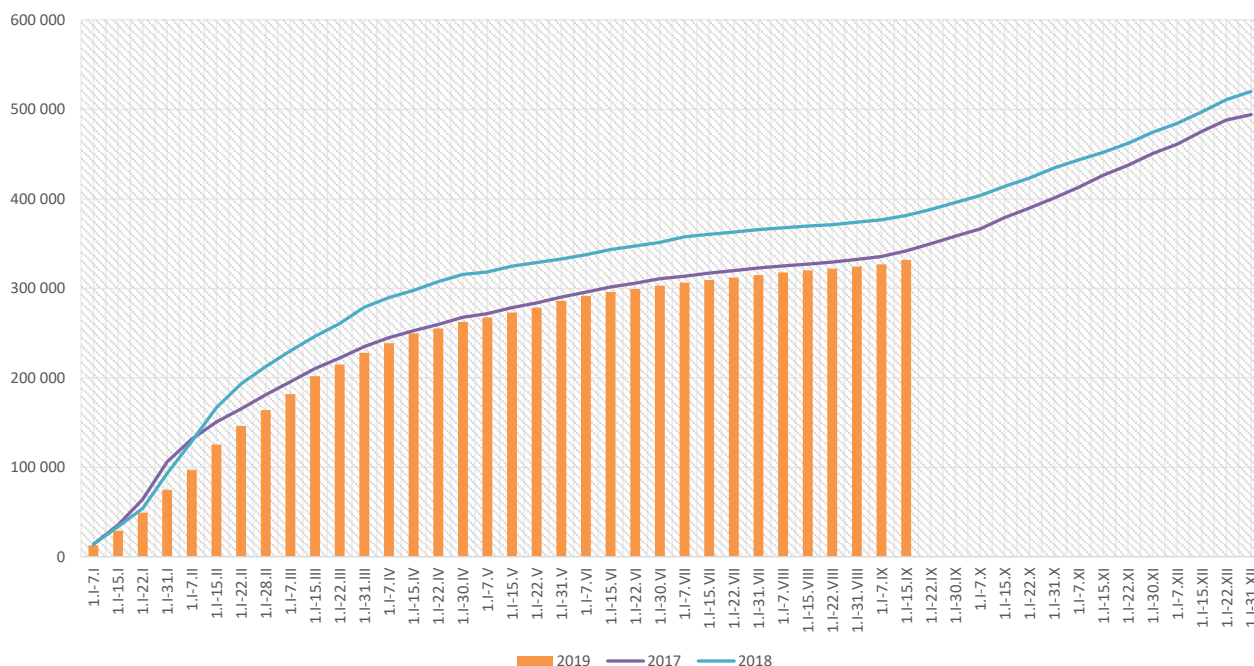
Zapadalność ¹⁾ na grypę i podejrzenia grypy w roku 2019 narastająco wg wieku



Objaśnienia:

1) Przeciętna dzienna zapadalność na 100 tys. ludności wg stanu w dniu 30 czerwca 2018 r.

Zachorowania i podejrzenia zachorowań na gripę w roku 2019 narastająco w porównaniu z poprzednimi latami



Skierowani do szpitala z powodu grypy lub podejrzenia grypy w okresie od 1 stycznia do 15 września 2019 r. wg przyczyn i powiatów								
Powiat	Ogółem		Przyczyny skierowania do szpitala ¹⁾					
			objawy ze strony układu krążenia		objawy ze strony układu oddechowego		inne przyczyny	
	liczba	% ²⁾	liczba	% ³⁾	liczba	% ³⁾	liczba	% ³⁾
MAŁOPOLSKA	1 536	0,46%	40	2,6%	1 197	77,9%	414	27,0%
bocheński	155	0,47%			155	100,0%		
brzeski	73	0,37%	1	1,4%	56	76,7%	16	21,9%
chrzanowski	38	0,55%			38	100,0%		
dąbrowski	63	0,90%			63	100,0%		
gorlicki	22	0,22%			19	86,4%	3	13,6%
m. Kraków	408	0,64%	27	6,6%	330	80,9%	107	26,2%
krakowski	20	0,14%	1	5,0%	19	95,0%	5	25,0%
limanowski	4	0,25%	4	100,0%	4	100,0%		
miechowski	30	0,18%			30	100,0%		
myślenicki	27	0,09%			27	100,0%		
Nowy Sącz i nowosądecki	37	0,40%			37	100,0%		
nowotarski	37	0,56%	4	10,8%	33	89,2%	22	59,5%
olkuski	62	0,22%	1	1,6%	58	93,5%	3	4,8%
oświęcimski	19	1,40%			11	57,9%	8	42,1%
proszowicki	31	0,20%			29	93,5%	2	6,5%
suski	16	0,16%	2	12,5%	8	50,0%	12	75,0%
Tarnów i tarnowski	303	1,04%			102	33,7%	222	73,3%
wadowicki	139	1,19%			139	100,0%		
wielicki	42	0,51%			33	78,6%	9	21,4%
tatrzański	10	0,10%			6	60,0%	5	50,0%

Objaśnienia:

- 1) Jedna osoba może być wykazana w kilku rubrykach.
- 2) W stosunku do ogółu zgłoszonych zachorowań i podejrzeń zachorowań na gripę.
- 3) W stosunku do ogółu osób skierowanych do szpitala z powodu grypy lub podejrzenia grypy.

Zgony z powodu grypy i podejrzeń grypy w okresie od 1 stycznia do 15 września 2019 r. wg wieku i powiatów					
Powiat	Ogółem	Wiek (ukończone lata)			
		0-4	5-14	15-64	65+
MAŁOPOLSKA	10	1	-	5	4
bocheński	-	-	-	-	-
brzeski	-	-	-	-	-
chrzanowski	-	-	-	-	-
dąbrowski	-	-	-	-	-
gorlicki	-	-	-	-	-
m. Kraków	4	-	-	3	1
krakowski	-	-	-	-	-
limanowski	-	-	-	-	-
miechowski	-	-	-	-	-
myślenicki	-	-	-	-	-
Nowy Sącz i nowosądecki	1	1	-	-	-
nowotarski	1	-	-	-	1
olkuski	-	-	-	-	-
oświęcimski	2	-	-	1	1
proszowicki	-	-	-	-	-
suski	-	-	-	-	-
Tarnów i tarnowski	-	-	-	-	-
wadowicki	2	-	-	1	1
wielicki	-	-	-	-	-
tatrzański	-	-	-	-	-

wykonała: Paulina Salawa-Kostkowska

Źródła danych:

Liczby zachorowań, podejrzeń zachorowań oraz zgonów: Dane z okresowych, zbiorczych „Meldunków o zachorowaniach i podejrzaniach zachorowań na grypę”, nadsyłanych do powiatowych stacji sanitarno-epidemiologicznych przez wszystkie jednostki ochrony zdrowia, do których zgłosili się chorzy, oraz dane ze zgłoszeń zgonów nadsyłanych do powiatowych i/lub wojewódzkich stacji sanitarno-epidemiologicznych przez lekarzy, przesyłane przez wojewódzkie stacje sanitarno-epidemiologiczne w formie zagregowanej do Zakładu Epidemiologii NIZP-PZH.

W "Meldunkach" - zgodnie z definicją grypy przyjętą na potrzeby nadzoru nad chorobami zakaźnymi w krajach Unii Europejskiej (Dz.U. L 262 z 27.9.2012) - wykazuje się grypę (rozpoznaną klinicznie i/lub laboratoryjnie) oraz wszystkie rozpoznane klinicznie zachorowania grypopodobne i ostre zakażenia dróg oddechowych spełniające kryteria definicji.