

Meldunki epidemiologiczne

Zachorowania i podejrzenia zachorowań na grypę w Małopolsce

Sekcja Budżetu Zadaniowego, Planowania i Analiz – Wojewódzka Stacja Sanitarno-Epidemiologiczna w Krakowie

Rok: 2019

Miesiąc: listopad

Numer: 11B (42)

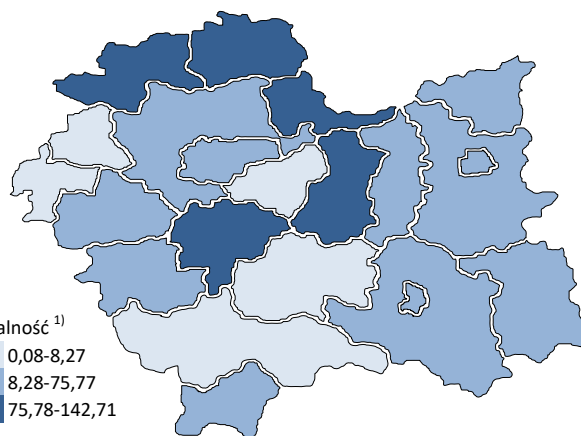
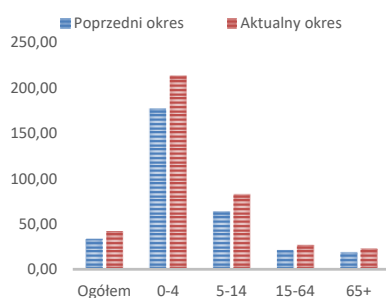
Okres: 8-15 listopada

Analiza za okres od 8 do 15 listopada 2019 r.

Zachorowania i podejrzenia zachorowań na grypę w okresie od 8 do 15 listopada 2019 r. wg wieku i powiatów

Powiat	Ogółem			Wiek (ukończone lata)							
	liczba	zapadalność ¹⁾	wzrost /spadek zapadalności ^{2,3)}	0-4		5-14		15-64		65+	
				liczba	zapadalność ¹⁾	liczba	zapadalność ¹⁾	liczba	zapadalność ¹⁾	liczba	zapadalność ¹⁾
MAŁOPOLSKA	11 463	42,14	8,36	3 119	212,87	2 386	82,45	4 926	26,88	1 032	22,85
bocheński	1 209	141,88	83,27	403	802,66	286	284,91	447	77,72	73	57,76
brzeski	565	75,77	16,61	94	242,12	90	107,00	322	63,22	59	52,05
chrzanowski	83	8,27	-17,47	19	42,13	25	26,67	36	5,33	3	1,59
dąbrowski	244	51,39	42,00	88	370,74	60	125,38	85	25,74	11	15,09
gorlicki	121	13,86	-1,46	20	44,71	18	18,43	58	9,82	25	17,92
m. Kraków	2 790	45,23	0,67	697	200,33	418	75,41	1 502	37,03	173	14,29
krakowski	712	32,11	17,78	161	137,35	125	49,49	332	22,04	94	27,58
limanowski	9	0,86	-0,01	0	0,00	4	2,94	5	0,70	0	0,00
miechowski	561	142,71	-2,36	116	626,89	100	262,66	273	105,65	72	92,16
myślenicki	1 199	117,99	68,95	380	620,83	320	259,88	385	55,39	114	83,32
Nowy Sącz i nowosądecki	326	13,58	6,30	85	59,50	62	21,39	149	9,14	30	8,90
nowotarski	62	4,05	-0,28	28	34,54	10	5,70	19	1,81	5	2,21
olkuski	1 092	121,84	48,26	348	889,03	239	278,42	393	65,50	112	65,40
oświęcimski	1	0,08	-0,29	0	0,00	0	0,00	1	0,12	0	0,00
proszowicki	453	130,10	-6,44	95	566,83	128	364,80	172	73,07	58	95,17
suski	452	67,06	-0,59	91	256,25	107	138,59	170	37,22	84	80,31
Tarnów i tarnowski	806	32,43	1,67	249	210,75	196	77,52	296	17,46	65	15,51
wadowicki	510	39,81	10,55	181	259,58	128	89,27	168	19,28	33	16,77
wielicki	1	0,10	-37,79	0	0,00	0	0,00	1	0,14	0	0,00
tatrzański	267	48,98	-7,00	64	220,87	70	118,93	112	30,59	21	23,03

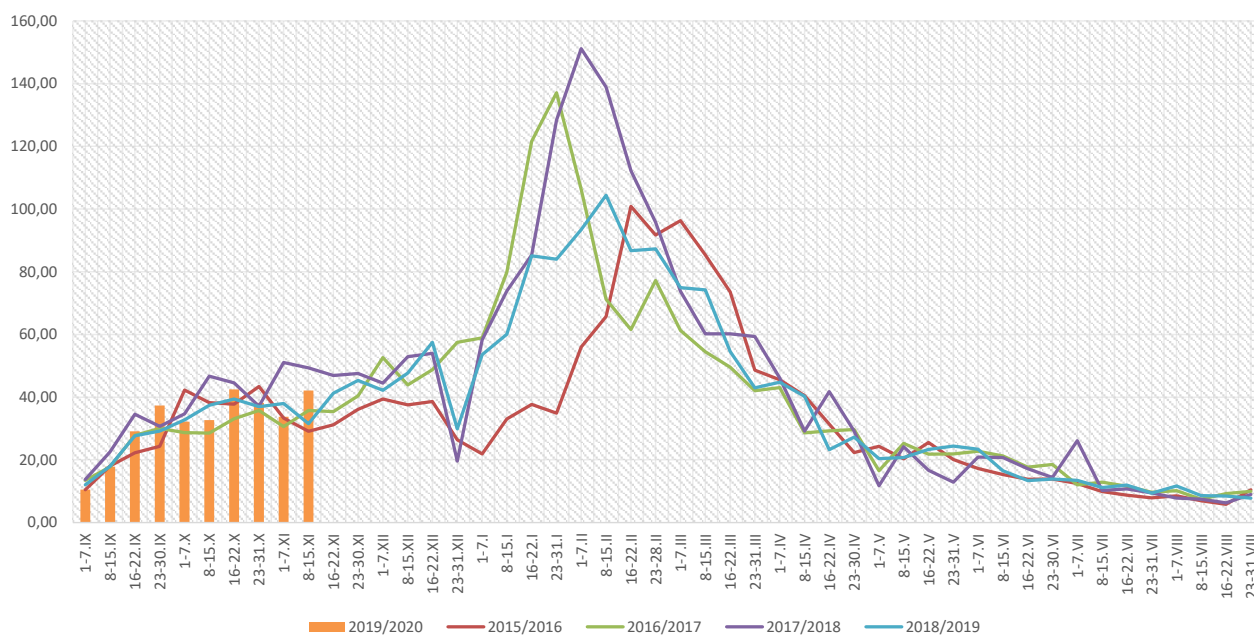
ZAPADALNOŚĆ¹⁾
W OKRESIE OD 8 DO 15
LISTOPADA 2019 R. ORAZ
W POPRZEDNIM OKRESIE
SPRAWOZDAWCZYM³⁾
WG WIEKU



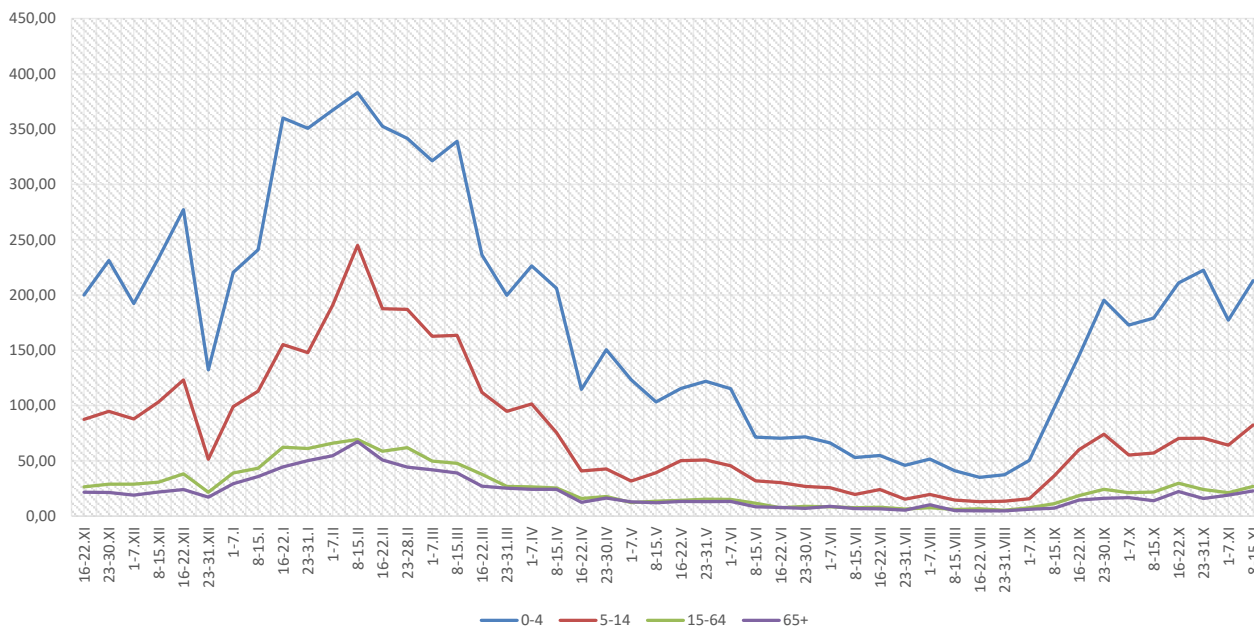
Objaśnienia:

- 1) Przeciętna dzienna zapadalność na 100 tys. ludności wg stanu w dniu 31 grudnia 2018 r.
- 2) Różnica w stosunku do poprzedniego okresu sprawozdawczego.
- 3) Okres od 1 do 7 listopada 2019 r.

Zapadalność ¹⁾ na grypę i podejrzenia grypy w sezonie epidemicznym 2019/2020 w porównaniu z poprzednimi sezonami wg okresowych meldunków



Zapadalność ¹⁾ na grypę i podejrzenia grypy w okresie od 16 listopada 2018 r. do 15 listopada 2019 r. wg wieku i okresowych meldunków

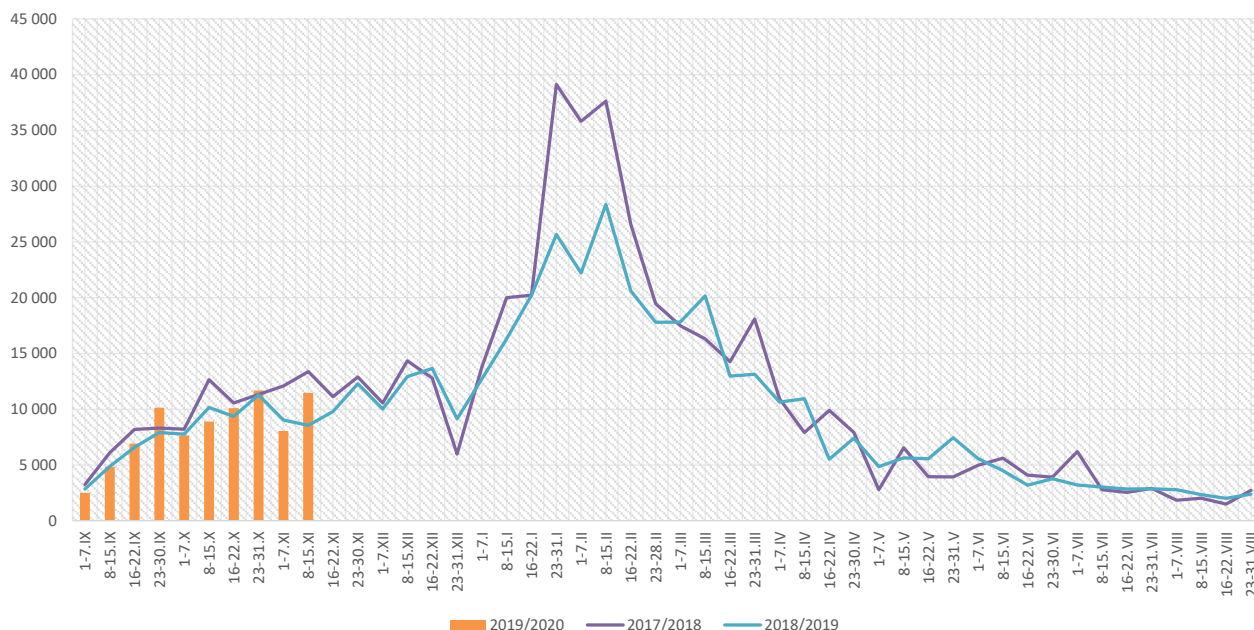


Objaśnienia:

1) Przeciętna dzienna zapadalność na 100 tys. ludności, przy czym ludność wg stanu w dniu:

- 31 grudnia 2017 r. dla meldunków z okresu do 31 grudnia 2018 r.,
- 30 czerwca 2018 r. dla meldunków z okresu od 1 stycznia 2019 r. do 31 października 2019 r.,
- 31 grudnia 2018 r. dla meldunków z okresu od 1 listopada 2019 r.

Zachorowania i podejrzenia zachorowań na grypę w sezonie epidemicznym 2019/2020 w porównaniu z poprzednimi sezonami wg okresowych meldunków



Skierowani do szpitala z powodu grypy lub podejrzenia grypy w okresie od 8 do 15 listopada 2019 r. wg przyczyn i powiatów								
Powiat	Ogółem		Przyczyny skierowania do szpitala ¹⁾					
			objawy ze strony układu krążenia		objawy ze strony układu oddechowego		inne przyczyny	
	liczba	% ²⁾	liczba	% ³⁾	liczba	% ³⁾	liczba	% ³⁾
MAŁOPOLSKA	30	0,26%	2	6,7%	24	80,0%	5	16,7%
bocheński	7	0,58%			7	100,0%		
brzeski	3	0,53%			3	100,0%		
chrzanowski								
dąbrowski	1	0,41%			1	100,0%		
gorlicki								
m. Kraków	1	0,04%	1	100,0%				
krakowski	1	0,14%	1	100,0%	1	100,0%		
limanowski								
miechowski								
myślenicki	1	0,08%			1	100,0%		
Nowy Sącz i nowosądecki	5	1,53%			5	100,0%		
nowotarski	1	1,61%			1	100,0%		
olkuski	2	0,18%			2	100,0%		
oświęcimski								
proszowicki	1	0,22%			1	100,0%		
suski								
Tarnów i tarnowski	5	0,62%					5	100,0%
wadowicki	2	0,39%			2	100,0%		
wielicki								
tatrzański								

Objaśnienia:

- 1) Jedna osoba może być wykazana w kilku rubrykach.
- 2) W stosunku do ogółu zgłoszonych zachorowań i podejrzeń zachorowań na grypę.
- 3) W stosunku do ogółu osób skierowanych do szpitala z powodu grypy lub podejrzenia grypy.

**Zgony z powodu grypy i podejrzeń grypy w okresie
od 8 do 15 listopada 2019 r. wg wieku i powiatów**

Powiat	Ogółem	Wiek (ukończone lata)			
		0-4	5-14	15-64	65+
MAŁOPOLSKA	-	-	-	-	-
bocheński	-	-	-	-	-
brzeski	-	-	-	-	-
chrzanowski	-	-	-	-	-
dąbrowski	-	-	-	-	-
gorlicki	-	-	-	-	-
m. Kraków	-	-	-	-	-
krakowski	-	-	-	-	-
limanowski	-	-	-	-	-
miechowski	-	-	-	-	-
myślenicki	-	-	-	-	-
Nowy Sącz i nowosądecki	-	-	-	-	-
nowotarski	-	-	-	-	-
olkuski	-	-	-	-	-
oświęcimski	-	-	-	-	-
proszowicki	-	-	-	-	-
suski	-	-	-	-	-
Tarnów i tarnowski	-	-	-	-	-
wadowicki	-	-	-	-	-
wielicki	-	-	-	-	-
tatrzański	-	-	-	-	-

Źródła danych:

Liczby zachorowań, podejrzeń zachorowań oraz zgonów: Dane z okresowych, zbiorczych „Meldunków o zachorowaniach i podejrzaniach zachorowań na grypę”, nadsyłanych do powiatowych stacji sanitarno-epidemiologicznych przez wszystkie jednostki ochrony zdrowia, do których zgłosili się chorzy, oraz dane ze zgłoszeń zgonów nadsyłanych do powiatowych i/lub wojewódzkich stacji sanitarno-epidemiologicznych przez lekarzy, przesyłane przez wojewódzkie stacje sanitarno-epidemiologiczne w formie zagregowanej do Zakładu Epidemiologii NIZP-PZH.

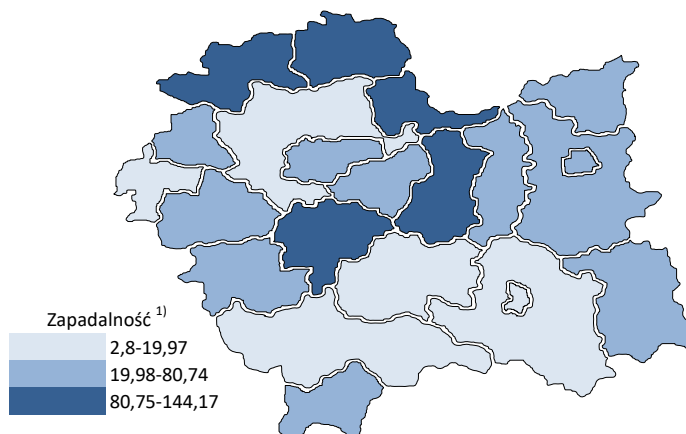
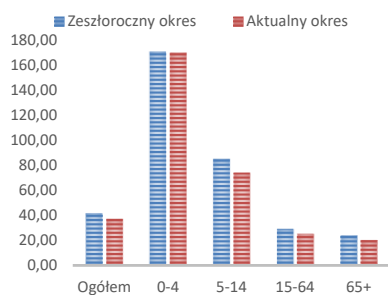
W "Meldunkach" - zgodnie z definicją grypy przyjętą na potrzeby nadzoru nad chorobami zakaźnymi w krajach Unii Europejskiej (Dz.U. L 262 z 27.9.2012) - wykazuje się grypę (rozpoznaną klinicznie i/lub laboratoryjnie) oraz wszystkie rozpoznane klinicznie zachorowania grypopodobne i ostre zakażenia dróg oddechowych spełniające kryteria definicji.

Analiza za okres od 1 stycznia do 15 listopada 2019 r.

Zachorowania i podejrzenia zachorowań na grypę w okresie od 1 stycznia do 15 listopada 2019 r. wg wieku i powiatów

Powiat	Ogółem		Wiek (ukończone lata)							
			0-4		5-14		15-64		65+	
	liczba	zapadalność ¹⁾	liczba	zapadalność ¹⁾	liczba	zapadalność ¹⁾	liczba	zapadalność ¹⁾	liczba	zapadalność ¹⁾
MAŁOPOLSKA	406 608	37,48	99 296	169,95	85 541	74,13	184 832	25,29	36 939	20,51
bocheński	40 926	120,45	11 908	594,79	9 454	236,18	16 323	71,17	3 241	64,32
brzeski	24 005	80,74	4 390	283,57	4 040	120,45	12 041	59,28	3 534	78,18
chrzanowski	8 159	20,40	1 289	71,68	1 900	50,84	4 299	15,96	671	8,91
dąbrowski	8 305	43,87	2 428	256,53	2 112	110,68	3 120	23,69	645	22,18
gorlicki	11 173	32,10	2 053	115,09	2 248	57,71	5 764	24,46	1 108	19,92
m. Kraków	82 719	33,63	22 461	161,90	12 966	58,66	42 215	26,10	5 077	10,52
krakowski	17 659	19,97	3 178	67,99	3 222	31,99	9 105	15,16	2 154	15,85
limanowski	1 637	3,90	462	17,15	543	10,01	538	1,90	94	1,71
miechowski	21 658	138,17	4 084	553,50	4 071	268,16	10 677	103,63	2 826	90,71
myślenicki	34 155	84,29	10 211	418,37	8 125	165,48	13 568	48,95	2 251	41,26
Nowy Sącz i nowosądecki	9 925	10,37	2 262	39,71	1 988	17,20	4 702	7,23	973	7,24
nowotarski	6 801	11,13	1 493	46,19	1 534	21,92	2 811	6,72	963	10,67
olkuski	34 649	96,95	7 604	487,17	8 057	235,39	15 325	64,05	3 663	53,64
oświęcimski	1 375	2,80	264	11,33	348	7,03	703	2,14	60	0,68
proszowicki	20 017	144,17	4 470	668,86	5 181	370,30	8 510	90,66	1 856	76,37
suski	11 291	42,01	2 304	162,71	2 840	92,25	4 560	25,04	1 587	38,05
Tarnów i tarnowski	34 997	35,32	9 199	195,25	8 532	84,63	14 553	21,53	2 713	16,23
wadowicki	14 794	28,96	3 735	134,33	3 838	67,12	5 845	16,83	1 376	17,54
wielicki	9 782	24,13	2 418	101,79	1 675	34,01	4 636	16,82	1 053	18,56
tatrzański	12 581	57,87	3 083	266,83	2 867	122,16	5 537	37,92	1 094	30,09

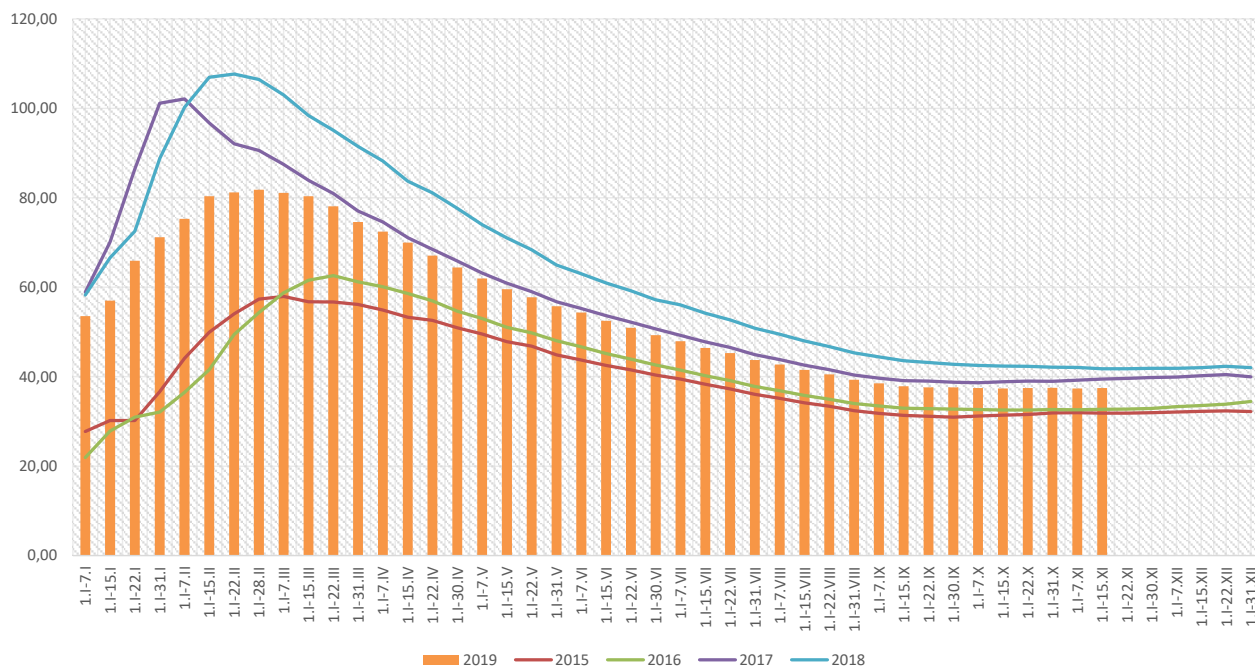
ZAPADALNOŚĆ¹⁾
W OKRESIE OD 1 STYCZNIA
DO 15 LISTOPADA 2019 R.
ORAZ W ANALOGICZNYM
OKRESIE ROKU
POPRIEDZNIEGO WG WIEKU



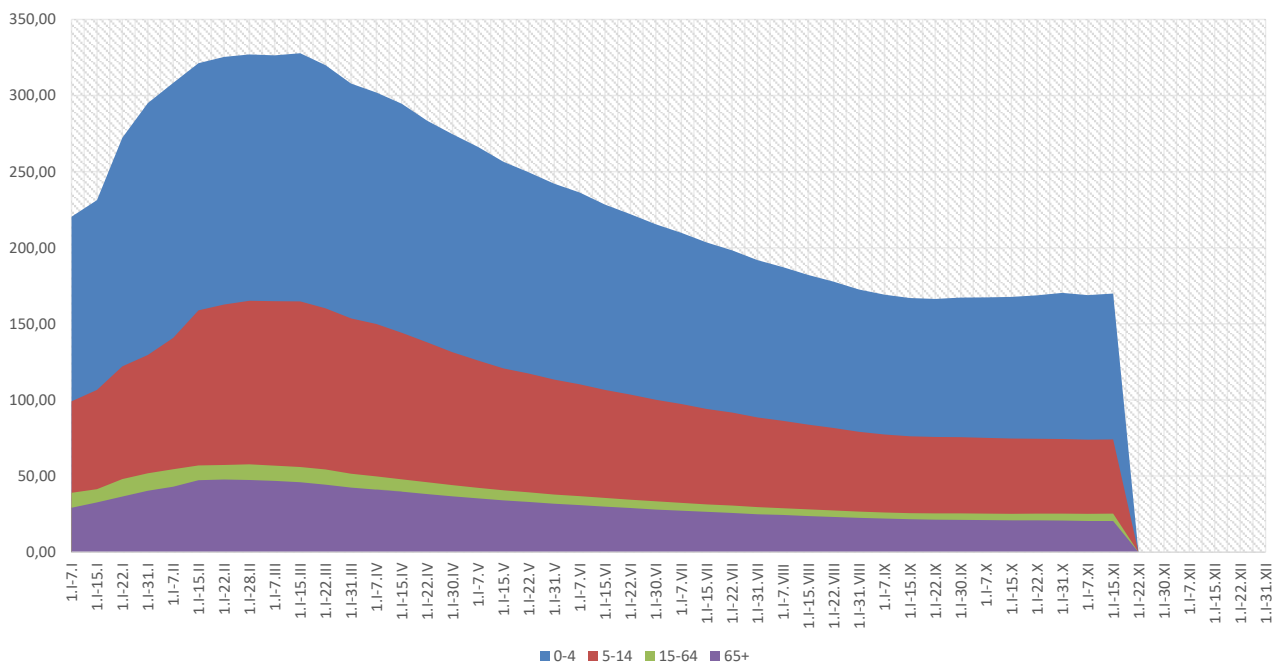
Objaśnienia:

1) Przeciętna dzienna zapadalność na 100 tys. ludności wg stanu w dniu 31 grudnia 2018 r.

Zapadalność ¹⁾ na grypę i podejrzenia grypy w roku 2019 narastająco w porównaniu z poprzednimi latami



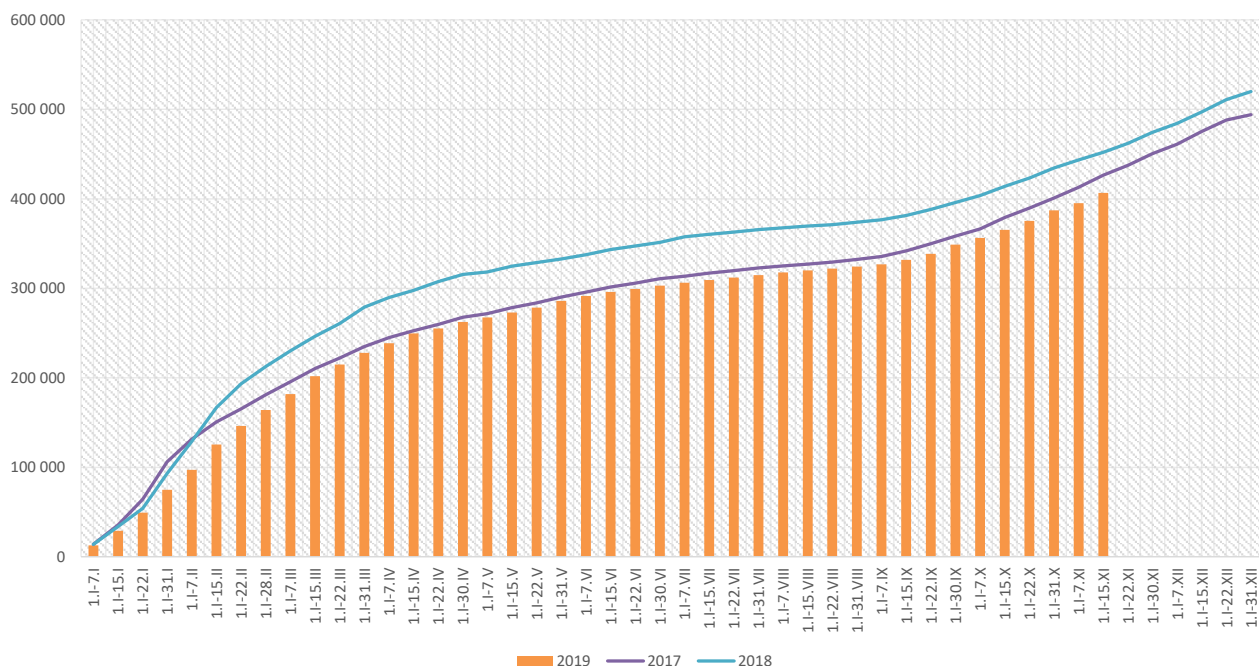
Zapadalność ¹⁾ na grypę i podejrzenia grypy w roku 2019 narastająco wg wieku



Objaśnienia:

1) Przeciętna dzienna zapadalność na 100 tys. ludności wg stanu w dniu 31 grudnia 2018 r.

Zachorowania i podejrzenia zachorowań na gripę w roku 2019 narastająco w porównaniu z poprzednimi latami



Skierowani do szpitala z powodu grypy lub podejrzenia grypy w okresie od 1 stycznia do 15 listopada 2019 r. wg przyczyn i powiatów								
Powiat	Ogółem		Przyczyny skierowania do szpitala ¹⁾					
			objawy ze strony układu krążenia		objawy ze strony układu oddechowego		inne przyczyny	
	liczba	% ²⁾	liczba	% ³⁾	liczba	% ³⁾	liczba	% ³⁾
MAŁOPOLSKA	1 708	0,42%	47	2,8%	1 318	77,2%	464	27,2%
bocheński	187	0,46%			187	100,0%		
brzeski	87	0,36%	1	1,1%	70	80,5%	16	18,4%
chrzanowski	38	0,47%			38	100,0%		
dąbrowski	72	0,87%			72	100,0%		
gorlicki	22	0,20%			19	86,4%	3	13,6%
m. Kraków	442	0,53%	32	7,2%	356	80,5%	115	26,0%
krakowski	21	0,12%	2	9,5%	20	95,2%	5	23,8%
limanowski	4	0,24%	4	100,0%	4	100,0%		
miechowski	31	0,14%			31	100,0%		
myślenicki	30	0,09%			30	100,0%		
Nowy Sącz i nowosądecki	44	0,44%			44	100,0%		
nowotarski	38	0,56%	4	10,5%	34	89,5%	22	57,9%
olkuski	70	0,20%	1	1,4%	66	94,3%	3	4,3%
oświęcimski	19	1,38%			11	57,9%	8	42,1%
proszowicki	39	0,19%	1	2,6%	35	89,7%	3	7,7%
suski	16	0,14%	2	12,5%	8	50,0%	12	75,0%
Tarnów i tarnowski	342	0,98%			102	29,8%	261	76,3%
wadowicki	150	1,01%			150	100,0%		
wielicki	46	0,47%			35	76,1%	11	23,9%
tatrzański	10	0,08%			6	60,0%	5	50,0%

Objaśnienia:

1) Jedna osoba może być wykazana w kilku rubrykach.

2) W stosunku do ogółu zgłoszonych zachorowań i podejrzeń zachorowań na gripę.

3) W stosunku do ogółu osób skierowanych do szpitala z powodu grypy lub podejrzenia grypy.

Zgony z powodu grypy i podejrzeń grypy w okresie od 1 stycznia do 15 listopada 2019 r. wg wieku i powiatów					
Powiat	Ogółem	Wiek (ukończone lata)			
		0-4	5-14	15-64	65+
MAŁOPOLSKA	10	1	-	5	4
bocheński	-	-	-	-	-
brzeski	-	-	-	-	-
chrzanowski	-	-	-	-	-
dąbrowski	-	-	-	-	-
gorlicki	-	-	-	-	-
m. Kraków	4	-	-	3	1
krakowski	-	-	-	-	-
limanowski	-	-	-	-	-
miechowski	-	-	-	-	-
myślenicki	-	-	-	-	-
Nowy Sącz i nowosądecki	1	1	-	-	-
nowotarski	1	-	-	-	1
olkuski	-	-	-	-	-
oświęcimski	2	-	-	1	1
proszowicki	-	-	-	-	-
suski	-	-	-	-	-
Tarnów i tarnowski	-	-	-	-	-
wadowicki	2	-	-	1	1
wielicki	-	-	-	-	-
tatrzański	-	-	-	-	-

wykonął: Adrian Papis

Źródła danych:

Liczby zachorowań, podejrzeń zachorowań oraz zgonów: Dane z okresowych, zbiorczych „Meldunków o zachorowaniach i podejrzeniach zachorowań na grypę”, nadsyłanych do powiatowych stacji sanitarno-epidemiologicznych przez wszystkie jednostki ochrony zdrowia, do których zgłosili się chorzy, oraz dane ze zgłoszeń zgonów nadsyłanych do powiatowych i/lub wojewódzkich stacji sanitarno-epidemiologicznych przez lekarzy, przesyłane przez wojewódzkie stacje sanitarno-epidemiologiczne w formie zagregowanej do Zakładu Epidemiologii NIZP-PZH.

W "Meldunkach" - zgodnie z definicją grypy przyjętą na potrzeby nadzoru nad chorobami zakaźnymi w krajach Unii Europejskiej (Dz.U. L 262 z 27.9.2012) - wykazuje się grypę (rozpoznaną klinicznie i/lub laboratoryjnie) oraz wszystkie rozpoznane klinicznie zachorowania grypopodobne i ostre zakażenia dróg oddechowych spełniające kryteria definicji.