

# Meldunki epidemiologiczne

## Zachorowania i podejrzenia zachorowań na grypę w Małopolsce

Sekcja Budżetu Zadaniowego, Planowania i Analiz – Wojewódzka Stacja Sanitarno-Epidemiologiczna w Krakowie

Rok: 2019

Miesiąc: grudzień

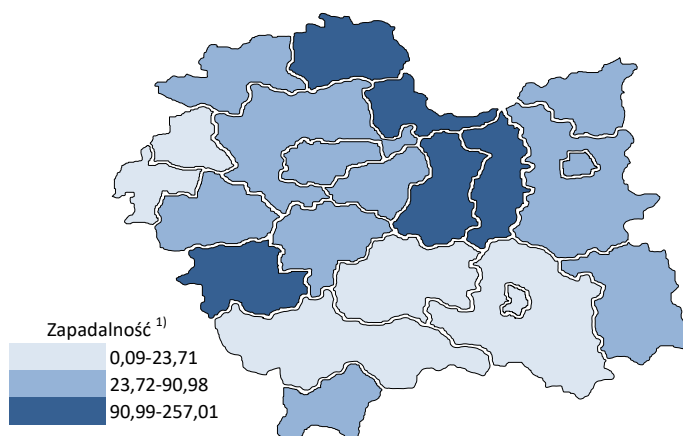
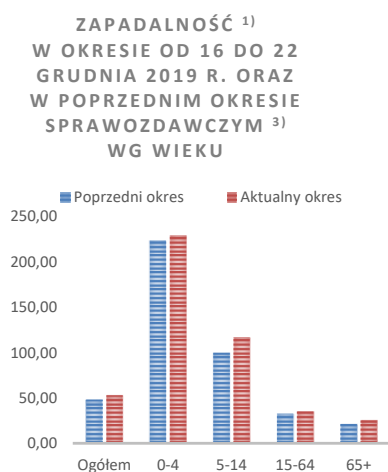
Numer: 12C (47)

Okres: 16-22 grudnia

### Analiza za okres od 16 do 22 grudnia 2019 r.

#### Zachorowania i podejrzenia zachorowań na grypę w okresie od 16 do 22 grudnia 2019 r. wg wieku i powiatów

Powiat	Ogółem			Wiek (ukończone lata)							
	liczba	zapadalność <sup>1)</sup>	wzrost /spadek zapadalności <sup>2,3)</sup>	0-4		5-14		15-64		65+	
				liczba	zapadalność <sup>1)</sup>	liczba	zapadalność <sup>1)</sup>	liczba	zapadalność <sup>1)</sup>	liczba	zapadalność <sup>1)</sup>
MAŁOPOLSKA	12 581	52,85	4,56	2 931	228,61	2 955	116,69	5 678	35,40	1 017	25,74
bocheński	853	114,40	-1,54	242	550,85	176	200,37	367	72,93	68	61,49
brzeski	794	121,70	26,34	135	397,40	181	245,93	374	83,92	104	104,85
chrzanowski	200	22,79	-23,67	21	53,22	40	48,77	115	19,46	24	14,52
dąbrowski	318	76,54	24,10	102	491,12	69	164,78	133	46,02	14	21,94
gorlicki	248	32,47	9,67	43	109,85	68	79,55	117	22,63	20	16,39
m. Kraków	3 562	65,99	2,43	813	267,05	779	160,61	1 820	51,28	150	14,16
krakowski	485	25,00	-7,29	59	57,53	87	39,37	284	21,54	55	18,44
limanowski	21	2,28	0,86	0	0,00	5	4,20	10	1,61	6	4,98
miechowski	687	199,73	23,19	138	852,33	140	420,26	318	140,65	91	133,11
myślenicki	809	90,98	-0,63	206	384,64	237	219,97	306	50,31	60	50,12
Nowy Sącz i nowosądecki	498	23,71	4,13	116	92,80	116	45,74	209	14,64	57	19,34
nowotarski	99	7,38	1,58	42	59,22	18	11,72	30	3,27	9	4,54
olkuski	650	82,88	-17,31	171	499,26	171	227,67	260	49,52	48	32,03
oświęcimski	1	0,09	-0,15	0	0,00	0	0,00	1	0,14	0	0,00
proszowicki	783	257,01	101,05	171	1166,04	216	703,54	320	155,36	76	142,52
suski	655	111,06	26,20	147	473,08	192	284,20	231	57,80	85	92,87
Tarnów i tarnowski	635	29,20	2,60	171	165,40	128	57,86	292	19,69	44	12,00
wadowicki	774	69,05	24,63	217	355,67	234	186,50	266	34,89	57	33,11
wielicki	248	27,88	23,55	70	134,28	45	41,63	113	18,68	20	16,07
tatrzański	261	54,71	-18,29	67	264,26	53	102,91	112	34,96	29	36,35



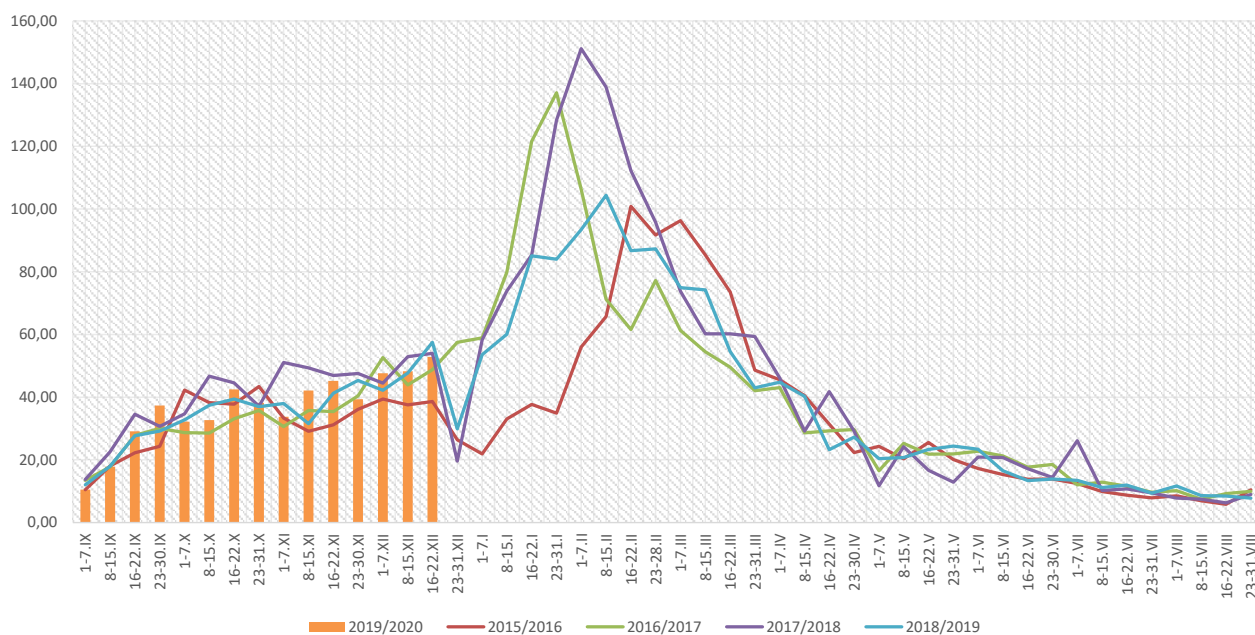
Objaśnienia:

1) Przeciętna dzienna zapadalność na 100 tys. ludności wg stanu w dniu 31 grudnia 2018 r.

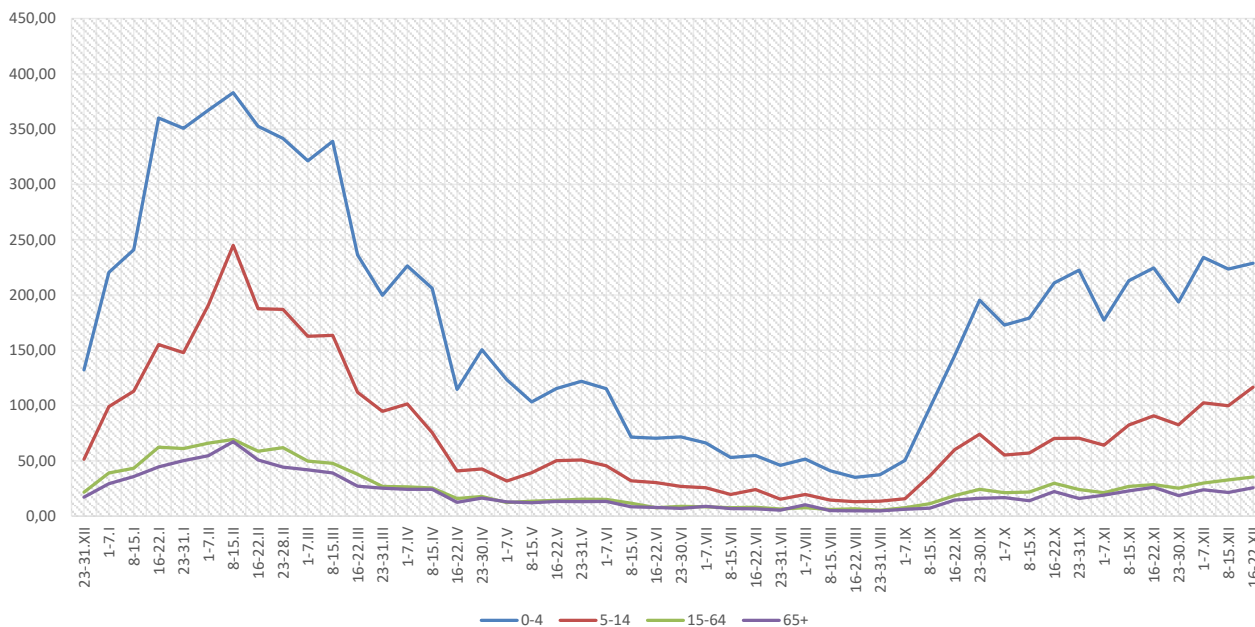
2) Różnica w stosunku do poprzedniego okresu sprawozdawczego.

3) Okres od 8 do 15 grudnia 2019 r.

**Zapadalność <sup>1)</sup> na grypę i podejrzenia grypy w sezonie epidemicznym 2019/2020 w porównaniu z poprzednimi sezonami wg okresowych meldunków**



**Zapadalność <sup>1)</sup> na grypę i podejrzenia grypy w okresie od 23 grudnia 2018 r. do 22 grudnia 2019 r. wg wieku i okresowych meldunków**

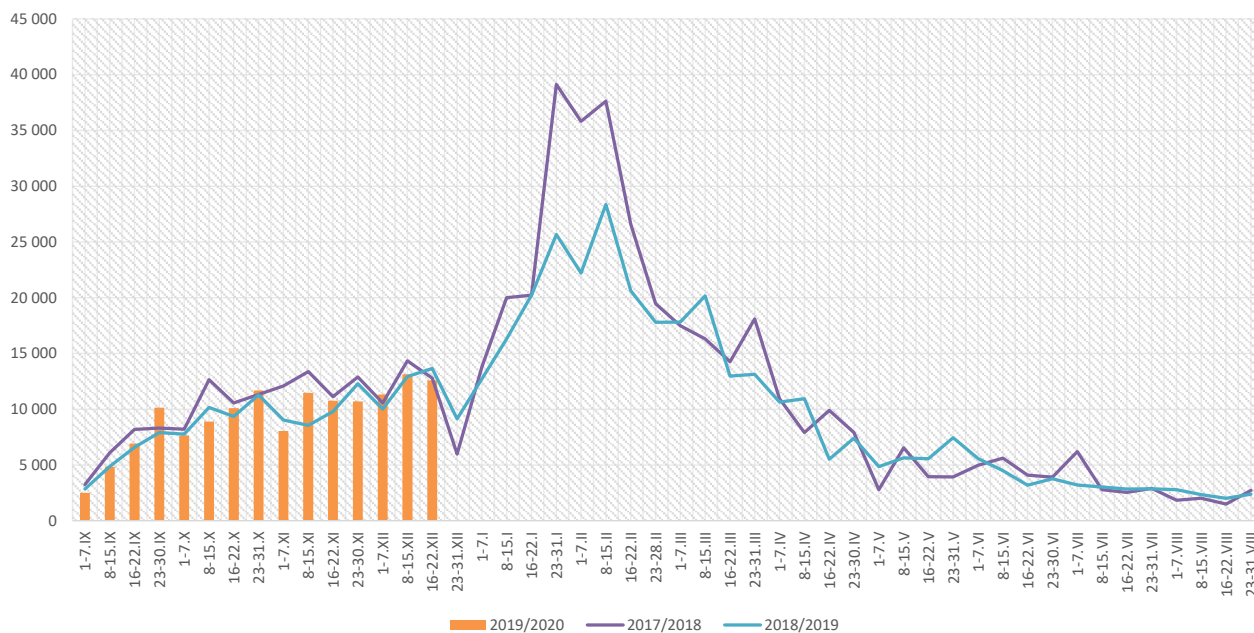


**Objaśnienia:**

1) Przeciętna dzienna zapadalność na 100 tys. ludności, przy czym ludność wg stanu w dniu:

- 31 grudnia 2017 r. dla meldunków z okresu do 31 grudnia 2018 r.,
- 30 czerwca 2018 r. dla meldunków z okresu od 1 stycznia 2019 r. do 31 października 2019 r.,
- 31 grudnia 2018 r. dla meldunków z okresu od 1 listopada 2019 r.

## Zachorowania i podejrzenia zachorowań na grypę w sezonie epidemicznym 2019/2020 w porównaniu z poprzednimi sezonami wg okresowych meldunków



Skierowani do szpitala z powodu grypy lub podejrzenia grypy w okresie od 16 do 22 grudnia 2019 r. wg przyczyn i powiatów								
Powiat	Ogółem		Przyczyny skierowania do szpitala <sup>1)</sup>					
			objawy ze strony układu krążenia		objawy ze strony układu oddechowego		inne przyczyny	
	liczba	% <sup>2)</sup>	liczba	% <sup>3)</sup>	liczba	% <sup>3)</sup>	liczba	% <sup>3)</sup>
<b>MAŁOPOLSKA</b>	<b>32</b>	<b>0,25%</b>	<b>0</b>	<b>0,0%</b>	<b>27</b>	<b>84,4%</b>	<b>9</b>	<b>28,1%</b>
bocheński	1	0,12%			1	100,0%		
brzeski	10	1,26%			10	100,0%		
chrzanowski								
dąbrowski	1	0,31%			1	100,0%		
gorlicki								
m. Kraków	7	0,20%			7	100,0%	4	57,1%
krakowski	1	0,21%					1	100,0%
limanowski								
miechowski	1	0,15%			1	100,0%		
myślenicki								
Nowy Sącz i nowosądecki	4	0,80%			4	100,0%		
nowotarski	1	1,01%			1	100,0%		
olkuski								
oświęcimski								
proszowicki								
suski								
Tarnów i tarnowski	3	0,47%					3	100,0%
wadowicki	2	0,26%			2	100,0%		
wielicki	1	0,40%					1	100,0%
tatrzański								

### Objaśnienia:

- 1) Jedna osoba może być wykazana w kilku rubrykach.
- 2) W stosunku do ogółu zgłoszonych zachorowań i podejrzeń zachorowań na grypę.
- 3) W stosunku do ogółu osób skierowanych do szpitala z powodu grypy lub podejrzenia grypy.

**Zgony z powodu grypy i podejrzeń grypy w okresie  
od 16 do 22 grudnia 2019 r. wg wieku i powiatów**

Powiat	Ogółem	Wiek (ukończone lata)			
		0-4	5-14	15-64	65+
MAŁOPOLSKA	-	-	-	-	-
bocheński	-	-	-	-	-
brzeski	-	-	-	-	-
chrzanowski	-	-	-	-	-
dąbrowski	-	-	-	-	-
gorlicki	-	-	-	-	-
m. Kraków	-	-	-	-	-
krakowski	-	-	-	-	-
limanowski	-	-	-	-	-
miechowski	-	-	-	-	-
myślenicki	-	-	-	-	-
Nowy Sącz i nowosądecki	-	-	-	-	-
nowotarski	-	-	-	-	-
olkuski	-	-	-	-	-
oświęcimski	-	-	-	-	-
proszowicki	-	-	-	-	-
suski	-	-	-	-	-
Tarnów i tarnowski	-	-	-	-	-
wadowicki	-	-	-	-	-
wielicki	-	-	-	-	-
tatrzański	-	-	-	-	-

**Źródła danych:**

Liczby zachorowań, podejrzeń zachorowań oraz zgonów: Dane z okresowych, zbiorczych „Meldunków o zachorowaniach i podejrzaniach zachorowań na grypę”, nadsyłanych do powiatowych stacji sanitarno-epidemiologicznych przez wszystkie jednostki ochrony zdrowia, do których zgłosili się chorzy, oraz dane ze zgłoszeń zgonów nadsyłanych do powiatowych i/lub wojewódzkich stacji sanitarno-epidemiologicznych przez lekarzy, przesyłane przez wojewódzkie stacje sanitarno-epidemiologiczne w formie zagregowanej do Zakładu Epidemiologii NIZP-PZH.

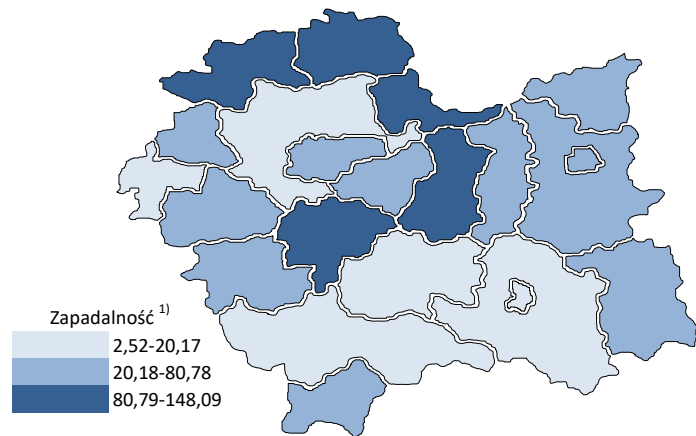
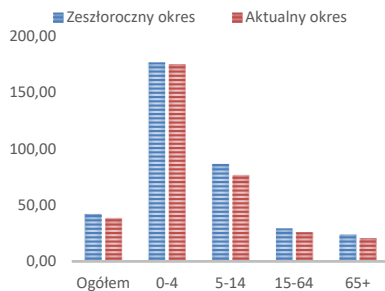
W "Meldunkach" - zgodnie z definicją grypy przyjętą na potrzeby nadzoru nad chorobami zakaźnymi w krajach Unii Europejskiej (Dz.U. L 262 z 27.9.2012) - wykazuje się grypę (rozpoznaną klinicznie i/lub laboratoryjnie) oraz wszystkie rozpoznane klinicznie zachorowania grypopodobne i ostre zakażenia dróg oddechowych spełniające kryteria definicji.

## Analiza za okres od 1 stycznia do 22 grudnia 2019 r.

### Zachorowania i podejrzenia zachorowań na grype w okresie od 1 stycznia do 22 grudnia 2019 r. wg wieku i powiatów

Powiat	Ogółem		Wiek (ukończone lata)							
			0-4		5-14		15-64		65+	
	liczba	zapadalność <sup>1)</sup>	liczba	zapadalność <sup>1)</sup>	liczba	zapadalność <sup>1)</sup>	liczba	zapadalność <sup>1)</sup>	liczba	zapadalność <sup>1)</sup>
MAŁOPOLSKA	465 114	38,42	114 215	175,17	98 674	76,62	210 494	25,81	41 731	20,77
bocheński	45 732	120,60	13 333	596,75	10 608	237,47	18 231	71,23	3 560	63,30
brzeski	26 804	80,78	4 903	283,79	4 574	122,20	13 384	59,05	3 943	78,16
chrzanowski	9 719	21,77	1 625	80,98	2 295	55,02	5 016	16,69	783	9,31
dąbrowski	9 484	44,89	2 859	270,67	2 367	111,15	3 553	24,17	705	21,73
gorlicki	12 350	31,80	2 307	115,89	2 550	58,66	6 300	23,96	1 193	19,22
m. Kraków	98 712	35,96	26 352	170,20	15 874	64,35	50 583	28,02	5 903	10,96
krakowski	19 905	20,17	3 556	68,17	3 628	32,28	10 294	15,35	2 427	16,00
limanowski	1 710	3,65	462	15,36	571	9,44	577	1,82	100	1,63
miechowski	24 783	141,68	4 740	575,64	4 740	279,78	12 094	105,18	3 209	92,30
myślenicki	38 872	85,96	11 635	427,17	9 367	170,94	15 235	49,26	2 635	43,28
Nowy Sącz i nowosądecki	12 394	11,60	2 910	45,77	2 526	19,59	5 751	7,92	1 207	8,05
nowotarski	7 341	10,77	1 699	47,10	1 676	21,46	2 968	6,36	998	9,91
olkuski	38 654	96,91	8 701	499,51	9 118	238,70	16 882	63,22	3 953	51,87
oświęcimski	1 381	2,52	264	10,15	348	6,30	709	1,93	60	0,61
proszowicki	22 945	148,09	5 119	686,36	5 989	383,56	9 699	92,59	2 138	78,83
suski	14 127	47,10	2 875	181,93	3 622	105,42	5 621	27,66	2 009	43,16
Tarnów i tarnowski	38 027	34,39	10 108	192,25	9 224	81,98	15 747	20,88	2 948	15,80
wadowicki	17 235	30,23	4 473	144,16	4 533	71,04	6 681	17,23	1 548	17,68
wielicki	11 112	24,56	2 830	106,75	1 918	34,89	5 161	16,78	1 203	19,00
tatrzański	13 827	57,00	3 464	268,65	3 146	120,12	6 008	36,87	1 209	29,80

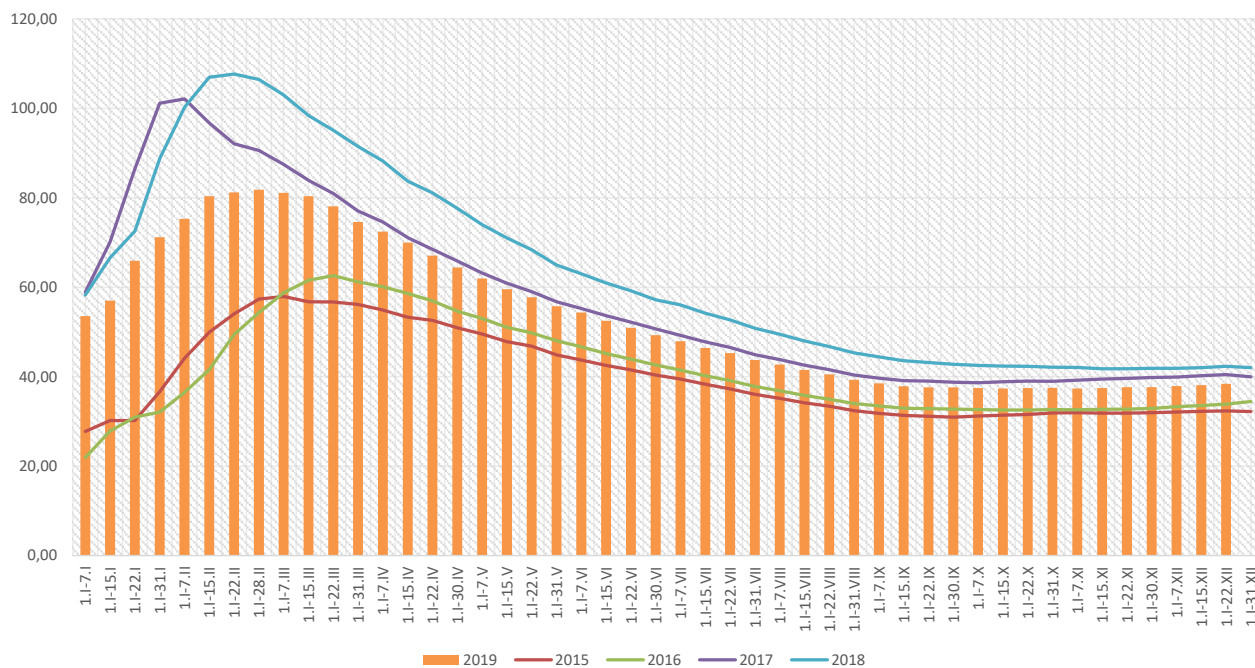
#### ZAPADALNOŚĆ<sup>1)</sup> W OKRESIE OD 1 STYCZNIA DO 22 GRUDNIA 2019 R. ORAZ W ANALOGICZNYM OKRESIE ROKU POPRIEDZNIEGO WG WIEKU



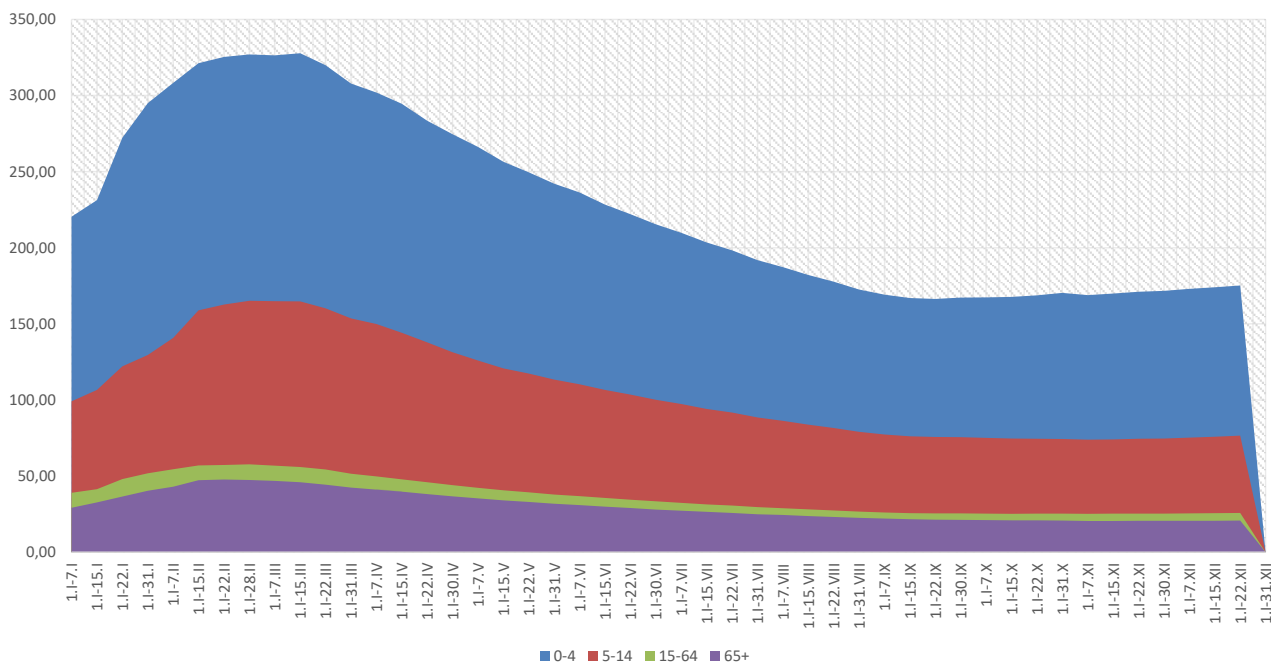
#### Objaśnienia:

1) Przeciętna dzienna zapadalność na 100 tys. ludności wg stanu w dniu 31 grudnia 2018 r.

## Zapadalność <sup>1)</sup> na grypę i podejrzenia grypy w roku 2019 narastająco w porównaniu z poprzednimi latami



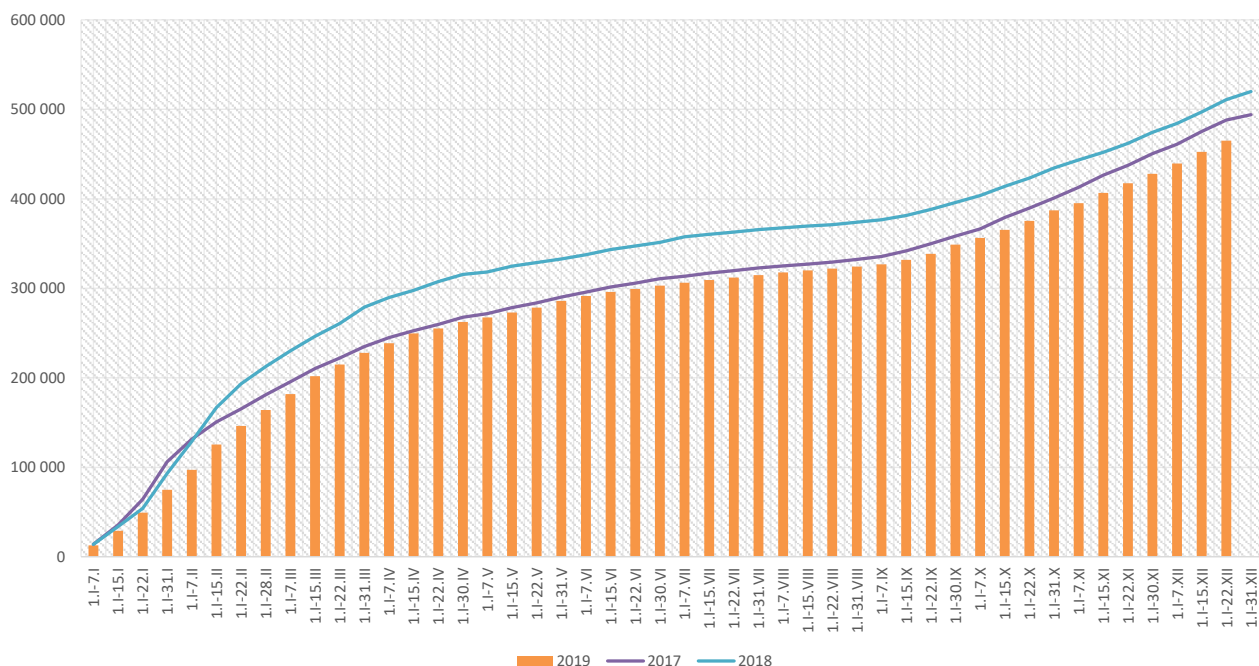
## Zapadalność <sup>1)</sup> na grypę i podejrzenia grypy w roku 2019 narastająco wg wieku



### Objaśnienia:

1) Przeciętna dzienna zapadalność na 100 tys. ludności wg stanu w dniu 31 grudnia 2018 r.

## Zachorowania i podejrzenia zachorowań na gripę w roku 2019 narastająco w porównaniu z poprzednimi latami



Skierowani do szpitala z powodu grypy lub podejrzenia grypy w okresie od 1 stycznia do 22 grudnia 2019 r. wg przyczyn i powiatów								
Powiat	Ogółem		Przyczyny skierowania do szpitala <sup>1)</sup>					
			objawy ze strony układu krążenia		objawy ze strony układu oddechowego		inne przyczyny	
	liczba	% <sup>2)</sup>	liczba	% <sup>3)</sup>	liczba	% <sup>3)</sup>	liczba	% <sup>3)</sup>
<b>MAŁOPOLSKA</b>	<b>1 839</b>	<b>0,40%</b>	<b>47</b>	<b>2,6%</b>	<b>1 421</b>	<b>77,3%</b>	<b>510</b>	<b>27,7%</b>
bocheński	202	0,44%			202	100,0%		
brzeski	105	0,39%	1	1,0%	88	83,8%	16	15,2%
chrzanowski	38	0,39%			38	100,0%		
dąbrowski	77	0,81%			77	100,0%		
gorlicki	22	0,18%			19	86,4%	3	13,6%
m. Kraków	474	0,48%	32	6,8%	385	81,2%	136	28,7%
krakowski	23	0,12%	2	8,7%	21	91,3%	6	26,1%
limanowski	4	0,23%	4	100,0%	4	100,0%		
miechowski	35	0,14%			35	100,0%		
myślenicki	32	0,08%			32	100,0%		
Nowy Sącz i nowosądecki	53	0,43%			53	100,0%		
nowotarski	42	0,57%	4	9,5%	38	90,5%	22	52,4%
olkuski	73	0,19%	1	1,4%	69	94,5%	3	4,1%
oświęcimski	19	1,38%			11	57,9%	8	42,1%
proszowicki	41	0,18%	1	2,4%	37	90,2%	3	7,3%
suski	18	0,13%	2	11,1%	10	55,6%	12	66,7%
Tarnów i tarnowski	365	0,96%			102	27,9%	284	77,8%
wadowicki	157	0,91%			157	100,0%		
wielicki	49	0,44%			37	75,5%	12	24,5%
tatrzański	10	0,07%			6	60,0%	5	50,0%

### Objaśnienia:

- 1) Jedna osoba może być wykazana w kilku rubrykach.
- 2) W stosunku do ogółu zgłoszonych zachorowań i podejrzeń zachorowań na gripę.
- 3) W stosunku do ogółu osób skierowanych do szpitala z powodu grypy lub podejrzenia grypy.

Zgony z powodu grypy i podejrzeń grypy w okresie od 1 stycznia do 22 grudnia 2019 r. wg wieku i powiatów					
Powiat	Ogółem	Wiek (ukończone lata)			
		0-4	5-14	15-64	65+
<b>MAŁOPOLSKA</b>	<b>10</b>	<b>1</b>	<b>-</b>	<b>5</b>	<b>4</b>
bocheński	-	-	-	-	-
brzeski	-	-	-	-	-
chrzanowski	-	-	-	-	-
dąbrowski	-	-	-	-	-
gorlicki	-	-	-	-	-
m. Kraków	4	-	-	3	1
krakowski	-	-	-	-	-
limanowski	-	-	-	-	-
miechowski	-	-	-	-	-
myślenicki	-	-	-	-	-
Nowy Sącz i nowosądecki	1	1	-	-	-
nowotarski	1	-	-	-	1
olkuski	-	-	-	-	-
oświęcimski	2	-	-	1	1
proszowicki	-	-	-	-	-
suski	-	-	-	-	-
Tarnów i tarnowski	-	-	-	-	-
wadowicki	2	-	-	1	1
wielicki	-	-	-	-	-
tatrzański	-	-	-	-	-

wykonał: Adrian Papis

#### Źródła danych:

Liczby zachorowań, podejrzeń zachorowań oraz zgonów: Dane z okresowych, zbiorczych „Meldunków o zachorowaniach i podejrzeniach zachorowań na grypę”, nadsyłanych do powiatowych stacji sanitarno-epidemiologicznych przez wszystkie jednostki ochrony zdrowia, do których zgłosili się chorzy, oraz dane ze zgłoszeń zgonów nadsyłanych do powiatowych i/lub wojewódzkich stacji sanitarno-epidemiologicznych przez lekarzy, przesyłane przez wojewódzkie stacje sanitarno-epidemiologiczne w formie zagregowanej do Zakładu Epidemiologii NIZP-PZH.

W "Meldunkach" - zgodnie z definicją grypy przyjętą na potrzeby nadzoru nad chorobami zakaźnymi w krajach Unii Europejskiej (Dz.U. L 262 z 27.9.2012) - wykazuje się grypę (rozpoznaną klinicznie i/lub laboratoryjnie) oraz wszystkie rozpoznane klinicznie zachorowania grypopodobne i ostre zakażenia dróg oddechowych spełniające kryteria definicji.