

Meldunki epidemiologiczne

Zachorowania i podejrzenia zachorowań na grypę w Małopolsce

Sekcja Budżetu Zadaniowego, Planowania i Analiz – Wojewódzka Stacja Sanitarno-Epidemiologiczna w Krakowie

Rok: 2020

Miesiąc: styczeń

Numer: 1B (2)

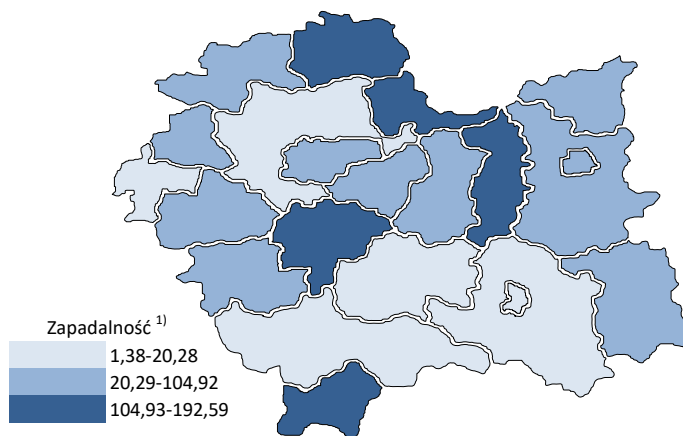
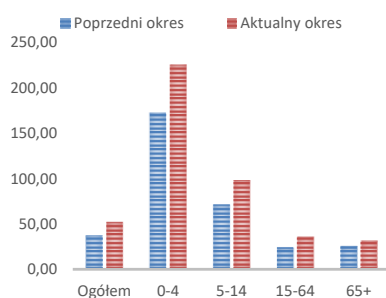
Okres: 8-15 stycznia

Analiza za okres od 8 do 15 stycznia 2020 r.

Zachorowania i podejrzenia zachorowań na grypę w okresie od 8 do 15 stycznia 2020 r. wg wieku i powiatów

Powiat	Ogółem			Wiek (ukończone lata)							
	liczba	zapadalność ¹⁾	wzrost /spadek zapadalności ^{2,3)}	0-4		5-14		15-64		65+	
				liczba	zapadalność ¹⁾	liczba	zapadalność ¹⁾	liczba	zapadalność ¹⁾	liczba	zapadalność ¹⁾
MAŁOPOLSKA	14 236	52,26	14,65	3 316	224,91	2 851	98,17	6 612	36,16	1 457	31,84
bocheński	895	104,92	8,19	217	435,04	174	171,73	397	69,23	107	83,37
brzeski	1 435	192,59	136,91	266	686,84	267	317,80	714	140,60	188	164,11
chrzanowski	241	24,11	17,02	36	80,83	25	26,67	154	22,99	26	13,58
dąbrowski	288	60,78	21,47	87	368,77	52	108,99	119	36,17	30	40,81
gorlicki	218	25,01	11,51	56	125,76	44	45,04	99	16,84	19	13,45
m. Kraków	3 918	63,21	46,06	903	253,93	699	124,86	2 060	50,77	256	20,88
krakowski	136	6,11	-10,68	28	23,77	19	7,47	55	3,65	34	9,79
limanowski	67	6,36	5,49	21	30,74	26	19,11	10	1,41	10	7,21
miechowski	575	146,84	0,33	90	493,64	106	278,48	268	104,53	111	140,69
myślenicki	1 695	166,49	-65,43	505	821,30	386	312,44	693	99,82	111	79,98
Nowy Sącz i nowosądecki	352	14,65	8,09	95	66,28	59	20,36	162	9,95	36	10,55
nowotarski	311	20,28	16,56	91	111,44	83	47,37	99	9,46	38	16,55
olkuski	633	70,87	-28,16	148	381,36	150	174,63	271	45,54	64	36,90
oświęcimski	17	1,38	1,38	2	3,40	6	4,82	9	1,10	0	0,00
proszowicki	566	163,14	-0,58	110	659,16	132	377,40	267	114,24	57	92,62
suski	451	66,99	-3,63	93	262,18	75	97,59	196	43,06	87	82,24
Tarnów i tarnowski	814	32,81	7,84	185	156,49	162	64,13	371	22,00	96	22,66
wadowicki	709	55,36	5,21	189	270,53	179	124,58	252	29,05	89	44,57
wielicki	301	29,40	-32,33	74	123,10	50	39,95	138	19,90	39	26,86
tatrzański	614	112,64	73,44	120	416,90	157	265,78	278	76,21	59	63,81

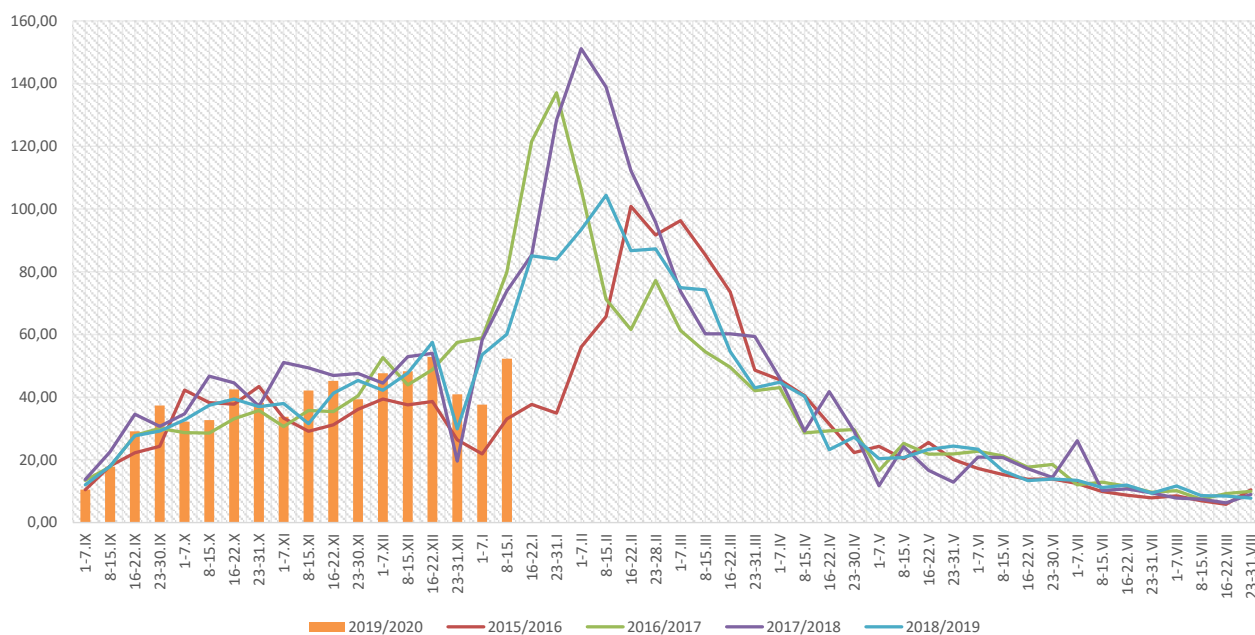
ZAPADALNOŚĆ¹⁾
W OKRESIE OD 8 DO 15
STYCZNIA 2020 R. ORAZ
W POPRZEDNIM OKRESIE
SPRAWOZDAWCZYM³⁾
WG WIEKU



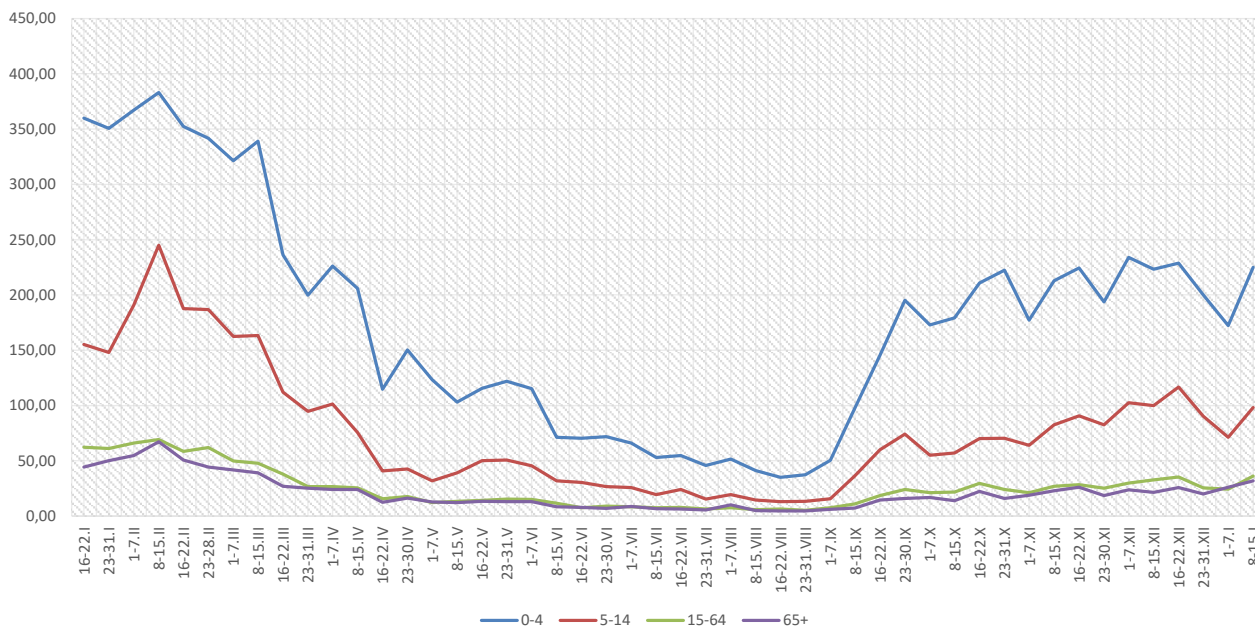
Objaśnienia:

- 1) Przeciętna dzienna zapadalność na 100 tys. ludności wg stanu w dniu 30 czerwca 2019 r.
- 2) Różnica w stosunku do poprzedniego okresu sprawozdawczego.
- 3) Okres od 1 do 7 stycznia 2020 r.

Zapadalność ¹⁾ na grypę i podejrzenia grypy w sezonie epidemicznym 2019/2020 w porównaniu z poprzednimi sezonami wg okresowych meldunków



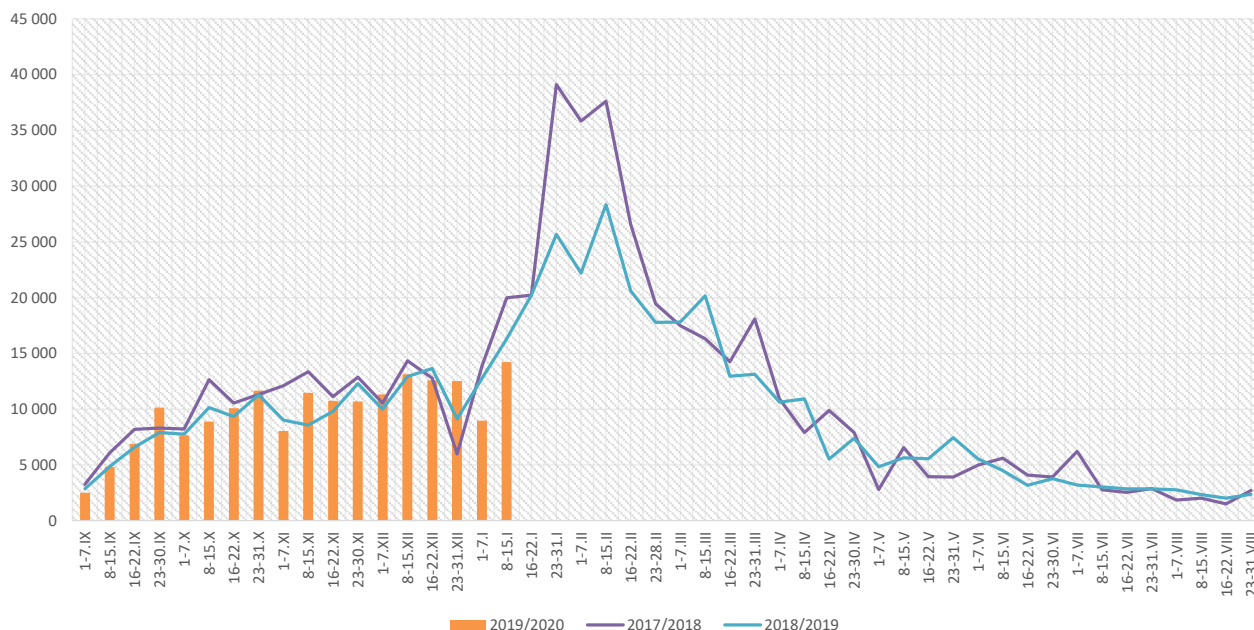
Zapadalność ¹⁾ na grypę i podejrzenia grypy w okresie od 16 stycznia 2019 r. do 15 stycznia 2020 r. wg wieku i okresowych meldunków



Objaśnienia:

- 1) Przeciętna dzienna zapadalność na 100 tys. ludności, przy czym ludność wg stanu w dniu:
 - 30 czerwca 2018 r. dla meldunków z okresu do 31 października 2019 r.,
 - 31 grudnia 2018 r. dla meldunków z okresu od 1 listopada 2019 r. do 31 grudnia 2019 r.,
 - 30 czerwca 2019 r. dla meldunków z okresu od 1 stycznia 2020 r.

Zachorowania i podejrzenia zachorowań na grypę w sezonie epidemicznym 2019/2020 w porównaniu z poprzednimi sezonami wg okresowych meldunków



Skierowani do szpitala z powodu grypy lub podejrzenia grypy w okresie od 8 do 15 stycznia 2020 r. wg przyczyn i powiatów								
Powiat	Ogółem		Przyczyny skierowania do szpitala ¹⁾					
			objawy ze strony układu krążenia		objawy ze strony układu oddechowego		inne przyczyny	
	liczba	% ²⁾	liczba	% ³⁾	liczba	% ³⁾	liczba	% ³⁾
MAŁOPOLSKA	55	0,39%	0	0,0%	47	85,5%	12	21,8%
bocheński	7	0,78%			7	100,0%		
brzeski	9	0,63%			9	100,0%		
chrzanowski								
dąbrowski								
gorlicki								
m. Kraków	12	0,31%			12	100,0%		
krakowski								
limanowski								
miechowski	1	0,17%			1	100,0%		
myślenicki								
Nowy Sącz i nowosądecki								
nowotarski	5	1,61%			5	100,0%	4	80,0%
olkuski	2	0,32%			2	100,0%		
oświęcimski	2	11,76%					2	100,0%
proszowicki	5	0,88%			5	100,0%		
suski								
Tarnów i tarnowski	6	0,74%					6	100,0%
wadowicki	4	0,56%			4	100,0%		
wielicki	1	0,33%			1	100,0%		
tatrzański	1	0,16%			1	100,0%		

Objaśnienia:

- 1) Jedna osoba może być wykazana w kilku rubrykach.
- 2) W stosunku do ogółu zgłoszonych zachorowań i podejrzeń zachorowań na grypę.
- 3) W stosunku do ogółu osób skierowanych do szpitala z powodu grypy lub podejrzenia grypy.

Zgony z powodu grypy i podejrzeń grypy w okresie od 8 do 15 stycznia 2020 r. wg wieku i powiatów

Powiat	Ogółem	Wiek (ukończone lata)			
		0-4	5-14	15-64	65+
MAŁOPOLSKA	-	-	-	-	-
bocheński	-	-	-	-	-
brzeski	-	-	-	-	-
chrzanowski	-	-	-	-	-
dąbrowski	-	-	-	-	-
gorlicki	-	-	-	-	-
m. Kraków	-	-	-	-	-
krakowski	-	-	-	-	-
limanowski	-	-	-	-	-
miechowski	-	-	-	-	-
myślenicki	-	-	-	-	-
Nowy Sącz i nowosądecki	-	-	-	-	-
nowotarski	-	-	-	-	-
olkuski	-	-	-	-	-
oświęcimski	-	-	-	-	-
proszowicki	-	-	-	-	-
suski	-	-	-	-	-
Tarnów i tarnowski	-	-	-	-	-
wadowicki	-	-	-	-	-
wielicki	-	-	-	-	-
tatrzański	-	-	-	-	-

Źródła danych:

Liczby zachorowań, podejrzeń zachorowań oraz zgonów: Dane z okresowych, zbiorczych „Meldunków o zachorowaniach i podejrzaniach zachorowań na grypę”, nadsyłanych do powiatowych stacji sanitarno-epidemiologicznych przez wszystkie jednostki ochrony zdrowia, do których zgłosili się chorzy, oraz dane ze zgłoszeń zgonów nadsyłanych do powiatowych i/lub wojewódzkich stacji sanitarno-epidemiologicznych przez lekarzy, przesyłane przez wojewódzkie stacje sanitarno-epidemiologiczne w formie zagregowanej do Zakładu Epidemiologii NIZP-PZH.

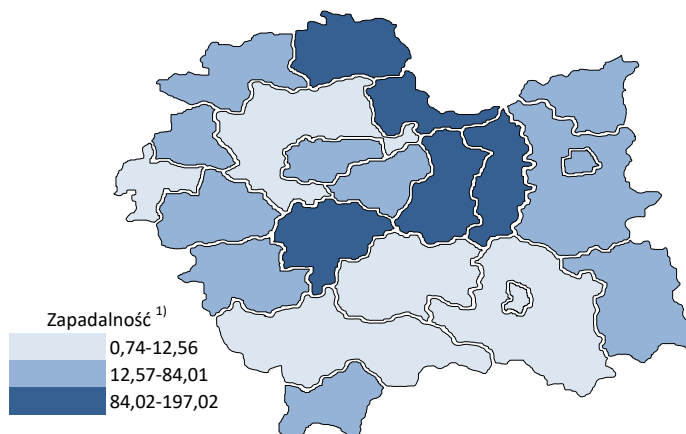
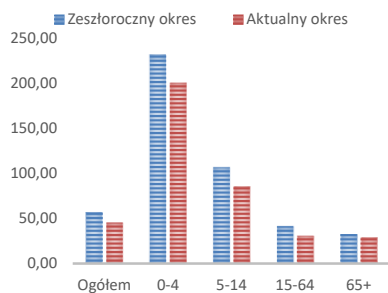
W "Meldunkach" - zgodnie z definicją grypy przyjętą na potrzeby nadzoru nad chorobami zakaźnymi w krajach Unii Europejskiej (Dz.U. L 262 z 27.9.2012) - wykazuje się grypę (rozpoznaną klinicznie i/lub laboratoryjnie) oraz wszystkie rozpoznane klinicznie zachorowania grypopodobne i ostre zakażenia dróg oddechowych spełniające kryteria definicji.

Analiza za okres od 1 stycznia do 15 stycznia 2020 r.

Zachorowania i podejrzenia zachorowań na grypę w okresie od 1 stycznia do 15 stycznia 2020 r. wg wieku i powiatów

Powiat	Ogółem		Wiek (ukończone lata)							
			0-4		5-14		15-64		65+	
	liczba	zapadalność ¹⁾	liczba	zapadalność ¹⁾	liczba	zapadalność ¹⁾	liczba	zapadalność ¹⁾	liczba	zapadalność ¹⁾
MAŁOPOLSKA	23 201	45,43	5 537	200,29	4 665	85,67	10 496	30,62	2 503	29,17
bocheński	1 617	101,10	394	421,28	263	138,44	742	69,01	218	90,59
brzeski	1 798	128,70	337	464,09	328	208,21	904	94,94	229	106,61
chrzanowski	303	16,17	45	53,89	42	23,90	185	14,73	31	8,63
dąbrowski	451	50,77	135	305,19	80	89,43	196	31,77	40	29,02
gorlicki	321	19,64	68	81,45	55	30,03	165	14,96	33	12,46
m. Kraków	4 848	41,71	1 124	168,58	895	85,27	2 494	32,78	335	14,57
krakowski	463	11,09	97	43,92	85	17,82	204	7,22	77	11,83
limanowski	75	3,80	21	16,40	27	10,59	12	0,90	15	5,77
miechowski	1 077	146,69	176	514,85	187	262,01	514	106,92	200	135,20
myślenicki	3 761	197,02	1 124	974,93	914	394,57	1 409	108,24	314	120,66
Nowy Sącz i nowosądecki	490	10,88	119	44,28	90	16,56	230	7,54	51	7,97
nowotarski	361	12,56	108	70,54	91	27,70	118	6,01	44	10,22
olkuski	1 407	84,01	352	483,75	305	189,38	606	54,31	144	44,28
oświęcimski	17	0,74	2	1,81	6	2,57	9	0,58	0	0,00
proszowicki	1 063	163,41	208	664,75	210	320,22	523	119,34	122	105,72
suski	867	68,68	168	252,59	159	110,34	377	44,17	163	82,18
Tarnów i tarnowski	1 356	29,15	319	143,92	273	57,64	600	18,98	164	20,65
wadowicki	1 271	52,93	330	251,92	302	112,10	495	30,43	144	38,46
wielicki	854	44,49	229	203,18	164	69,89	357	27,46	104	38,20
tatrzański	801	78,37	181	335,37	189	170,64	356	52,05	75	43,26

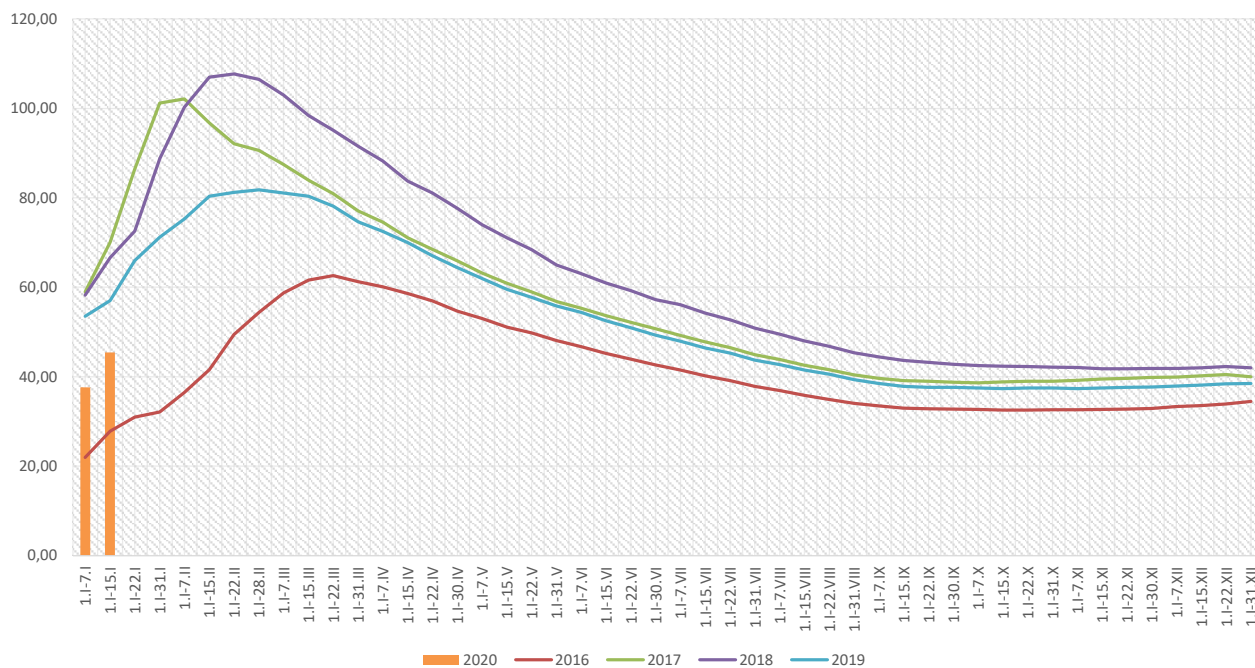
ZAPADALNOŚĆ¹⁾ W OKRESIE OD 1 STYCZNIA DO 15 STYCZNIA 2020 R. ORAZ W ANALOGICZNYM OKRESIE ROKU POPRIEDZNIEGO WG WIEKU



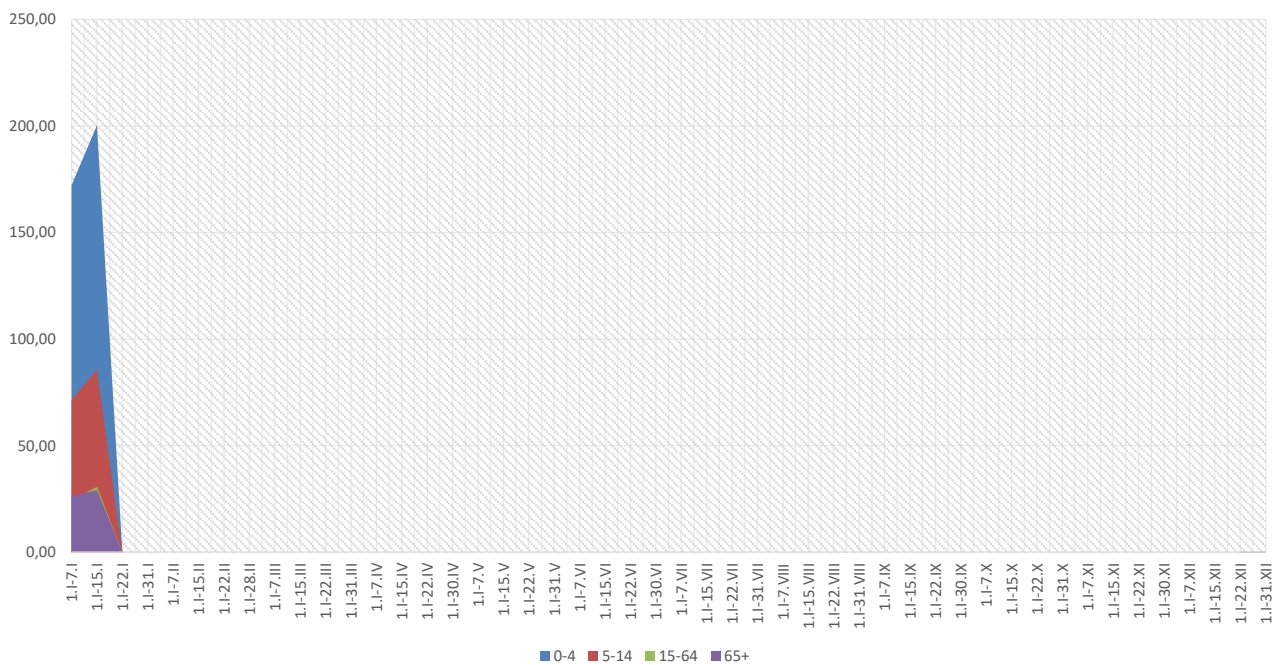
Objaśnienia:

1) Przeciętna dzienna zapadalność na 100 tys. ludności wg stanu w dniu 30 czerwca 2019 r.

Zapadalność ¹⁾ na grypę i podejrzenia grypy w roku 2020 narastająco w porównaniu z poprzednimi latami



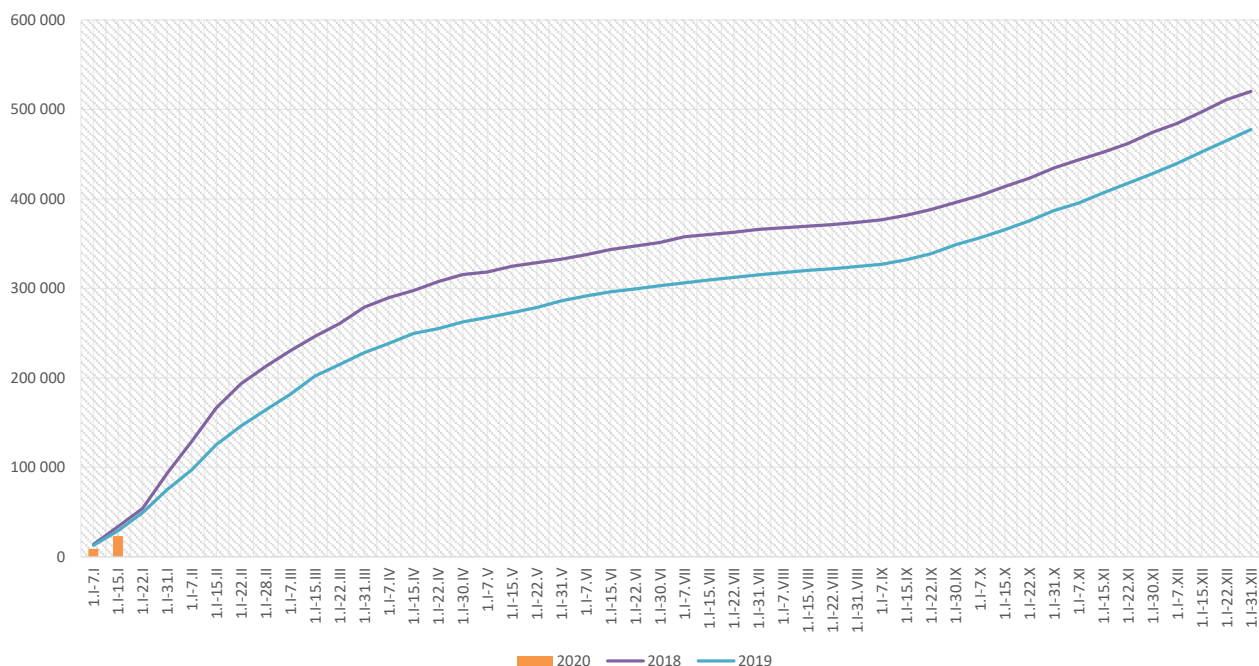
Zapadalność ¹⁾ na grypę i podejrzenia grypy w roku 2020 narastająco wg wieku



Objaśnienia:

1) Przeciętna dzienna zapadalność na 100 tys. ludności wg stanu w dniu 30 czerwca 2019 r.

Zachorowania i podejrzenia zachorowań na gripę w roku 2020 narastająco w porównaniu z poprzednimi latami



Skierowani do szpitala z powodu grypy lub podejrzenia grypy w okresie od 1 stycznia do 15 stycznia 2020 r. wg przyczyn i powiatów								
Powiat	Ogółem		Przyczyny skierowania do szpitala ¹⁾					
			objawy ze strony układu krążenia		objawy ze strony układu oddechowego		inne przyczyny	
	liczba	% ²⁾	liczba	% ³⁾	liczba	% ³⁾	liczba	% ³⁾
MAŁOPOLSKA	77	0,33%	0	0,0%	65	84,4%	16	20,8%
bocheński	13	0,80%			13	100,0%		
brzeski	13	0,72%			13	100,0%		
chrzanowski								
dąbrowski								
gorlicki								
m. Kraków	13	0,27%			13	100,0%		
krakowski								
limanowski								
miechowski	2	0,19%			2	100,0%		
myślenicki								
Nowy Sącz i nowosądecki								
nowotarski	5	1,39%			5	100,0%	4	80,0%
olkuski	4	0,28%			4	100,0%		
oświęcimski	2	11,76%					2	100,0%
proszowicki	5	0,47%			5	100,0%		
suski								
Tarnów i tarnowski	9	0,66%					9	100,0%
wadowicki	6	0,47%			6	100,0%		
wielicki	4	0,47%			3	75,0%	1	25,0%
tatrzański	1	0,12%			1	100,0%		

Objaśnienia:

- 1) Jedna osoba może być wykazana w kilku rubrykach.
- 2) W stosunku do ogółu zgłoszonych zachorowań i podejrzeń zachorowań na gripę.
- 3) W stosunku do ogółu osób skierowanych do szpitala z powodu grypy lub podejrzenia grypy.

Zgony z powodu grypy i podejrzeń grypy w okresie od 1 stycznia do 15 stycznia 2020 r. wg wieku i powiatów					
Powiat	Ogółem	Wiek (ukończone lata)			
		0-4	5-14	15-64	65+
MAŁOPOLSKA	-	-	-	-	-
bocheński	-	-	-	-	-
brzeski	-	-	-	-	-
chrzanowski	-	-	-	-	-
dąbrowski	-	-	-	-	-
gorlicki	-	-	-	-	-
m. Kraków	-	-	-	-	-
krakowski	-	-	-	-	-
limanowski	-	-	-	-	-
miechowski	-	-	-	-	-
myślenicki	-	-	-	-	-
Nowy Sącz i nowosądecki	-	-	-	-	-
nowotarski	-	-	-	-	-
olkuski	-	-	-	-	-
oświęcimski	-	-	-	-	-
proszowicki	-	-	-	-	-
suski	-	-	-	-	-
Tarnów i tarnowski	-	-	-	-	-
wadowicki	-	-	-	-	-
wielicki	-	-	-	-	-
tatrzański	-	-	-	-	-

wykonał: Adrian Papis

Źródła danych:

Liczby zachorowań, podejrzeń zachorowań oraz zgonów: Dane z okresowych, zbiorczych „Meldunków o zachorowaniach i podejrzeniach zachorowań na grypę”, nadsyłanych do powiatowych stacji sanitarno-epidemiologicznych przez wszystkie jednostki ochrony zdrowia, do których zgłosili się chorzy, oraz dane ze zgłoszeń zgonów nadsyłanych do powiatowych i/lub wojewódzkich stacji sanitarno-epidemiologicznych przez lekarzy, przesyłane przez wojewódzkie stacje sanitarno-epidemiologiczne w formie zagregowanej do Zakładu Epidemiologii NIZP-PZH.

W "Meldunkach" - zgodnie z definicją grypy przyjętą na potrzeby nadzoru nad chorobami zakaźnymi w krajach Unii Europejskiej (Dz.U. L 262 z 27.9.2012) - wykazuje się grypę (rozpoznaną klinicznie i/lub laboratoryjnie) oraz wszystkie rozpoznane klinicznie zachorowania grypopodobne i ostre zakażenia dróg oddechowych spełniające kryteria definicji.